

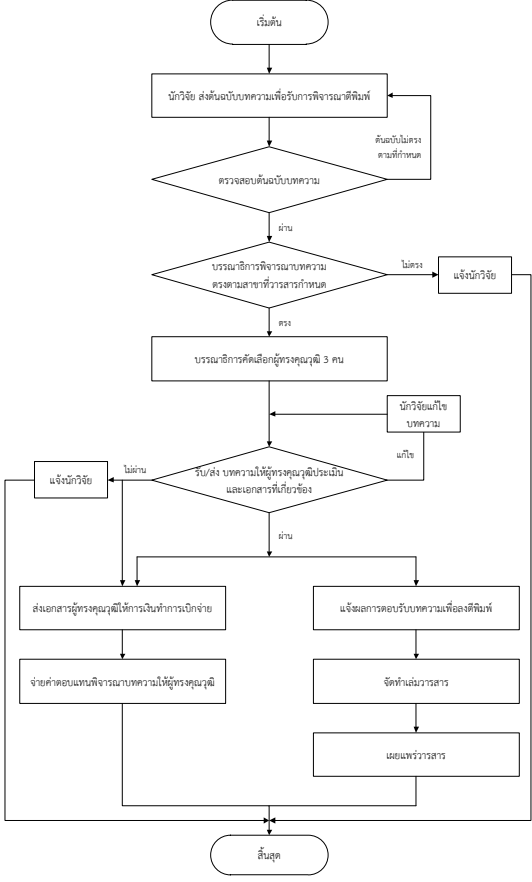


มรภ.เพชรบูรณ์

ขั้นตอนการปฏิบัติงาน (workflow)

งานวารสารราชภัฏเพชรบูรณ์สาร

เขียนโดย หน่วยวารสารและการเผยแพร่งานวิจัย
อนุมัติโดย สถาบันวิจัยและพัฒนา
มหาวิทยาลัยราชภัฏเพชรบูรณ์

แผนภูมิสายงาน (workflow)	ขั้นตอน/วิธีดำเนินการ	ระยะเวลาดำเนินการ
	<ol style="list-style-type: none"> 1. นักวิจัย ส่งบทความเพื่อรับการพิจารณาตีพิมพ์บทความวิชาการลงในวารสารราชภัฏเพชรบูรณ์สาร ผ่านระบบ ThaiJO (Thai Journals System) 2. ตรวจสอบต้นฉบับบทความว่าถูกต้องตามรูปแบบที่วารสารกำหนดหรือไม่ ในกรณีที่นักวิจัยไม่ได้ทำตามรูปแบบที่วารสารกำหนด แจ้งนักวิจัยแก้ไขรูปแบบบทความให้ตรงตามที่วารสารกำหนดและส่งแก้ไขกลับมาภายใน 15 วัน 3. บรรณาธิการพิจารณาบทความว่าตรงตามสาขาที่วารสารกำหนด 4. บรรณาธิการคัดเลือกผู้ทรงคุณวุฒิประเมินบทความในสาขาที่เกี่ยวข้อง จำนวน 3 คน 5. ติดต่อประสานผู้ทรงคุณวุฒิในสาขาที่เกี่ยวข้อง เพื่อนำส่งบทความให้พิจารณาและเอกสารที่เกี่ยวข้องกับการเบิกจ่ายค่าตอบแทนพิจารณาบทความ <ul style="list-style-type: none"> - จัดส่งบทความให้ผู้ทรงคุณวุฒิพิจารณาผ่านระบบ ThaiJO (Thai Journals System) กำหนดให้พิจารณา 30 วัน - บันทึก/หนังสือเชิญผู้ทรงคุณวุฒิประเมินบทความ (ใบสำคัญรับเงินแบบตอบรับผู้ทรงคุณวุฒิ) (ต้นฉบับ) - รวบรวมผลการพิจารณาบทความในระบบ ThaiJO จากผู้ทรงคุณวุฒิ และส่งให้นักวิจัยแก้ไขตามข้อเสนอแนะของผู้ทรงคุณวุฒิ กำหนดให้แก้ไขตามข้อเสนอแนะตามผู้ทรงคุณวุฒิ 30 วัน ในกรณีที่ไม่ผ่านการพิจารณา แจ้งผลให้นักวิจัยทราบ - ตรวจสอบและรวบรวมเอกสารจากผู้ทรงคุณวุฒิ (ใบสำคัญรับเงินสำเนาบัตรประจำตัวประชาชน แบบตอบรับผู้ทรงคุณวุฒิ บทความที่ได้รับการประเมิน สำเนาหน้าสมุดบัญชีธนาคาร(ถ้ามี)) และส่งเอกสารที่เกี่ยวข้องให้ฝ่ายการเงินเพื่อทำเบิกจ่ายค่าตอบแทนพิจารณาบทความ - โอนเงินเพื่อจ่ายค่าตอบแทนพิจารณาบทความให้ผู้ทรงคุณวุฒิ ตามที่ระบุเลขบัญชีธนาคาร 	<p>2 วัน / เรื่อง</p> <p>2 วัน / เรื่อง</p> <p>2 วัน / เรื่อง</p> <p>10 นาที / คน</p> <p>1 ชั่วโมง / เรื่อง</p> <p>30 นาที / คน</p> <p>1 ชั่วโมง/ เรื่อง / คน</p> <p>1 ชั่วโมง / คน</p> <p>15 นาที / คน</p>
	<ol style="list-style-type: none"> 6. บันทึก/หนังสือแจ้งผลการตอบรับบทความที่ผ่านการพิจารณาจากผู้ทรงคุณวุฒิให้ได้รับการตีพิมพ์ลงในวารสารราชภัฏเพชรบูรณ์สาร และส่งให้นักวิจัยเพื่อใช้ในการดำเนินการในส่วนที่เกี่ยวข้องต่อไป 	<p>30 นาที / เรื่อง</p>
	<ol style="list-style-type: none"> 7. ตรวจสอบเช็ค/จัดเรียง บทความที่ผ่านการพิจารณาจากผู้ทรงคุณวุฒิให้ได้รับการตีพิมพ์ลงในวารสารราชภัฏเพชรบูรณ์สาร 	<p>5 วัน / เรื่อง</p>
	<ol style="list-style-type: none"> 8. เผยแพร่วารสารราชภัฏเพชรบูรณ์ให้หน่วยงานต่าง ๆ ดังนี้ <ul style="list-style-type: none"> - บันทึกข้อมูลเพื่อเผยแพร่บทความที่ได้รับการตีพิมพ์ลงในวารสารผ่านระบบออนไลน์ ThaiJO - บันทึกข้อมูลเผยแพร่บทความที่ได้รับการตีพิมพ์ลงในวารสารผ่านระบบออนไลน์ Fast-track - จัดส่งบทความฉบับสมบูรณ์แก่นักวิจัยที่ได้รับการตีพิมพ์ลงในวารสาร - ส่งวารสารราชภัฏเพชรบูรณ์สาร เพื่อเข้าสู่ฐานข้อมูล TCI 	<p>10 วัน</p>

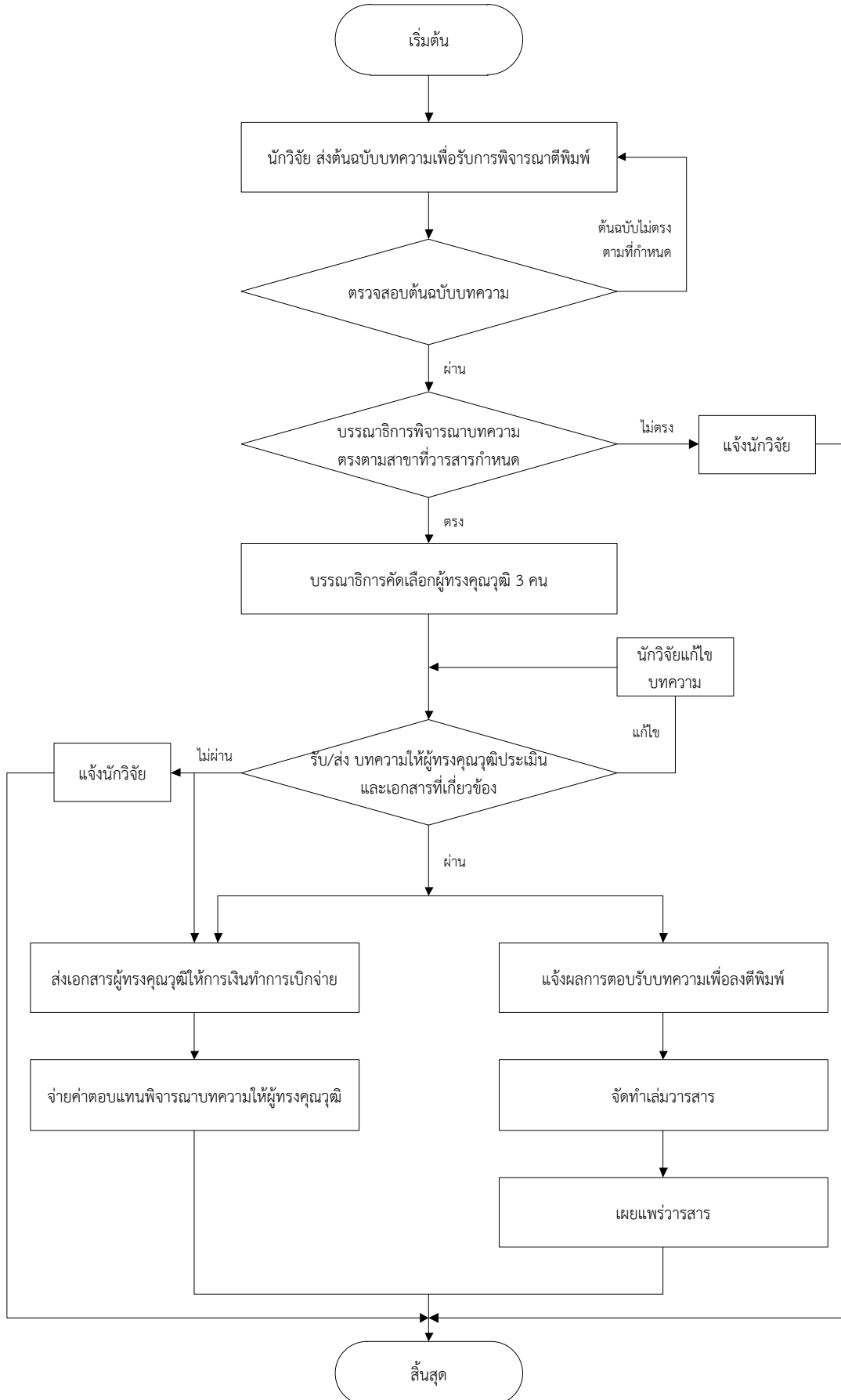
หมายเหตุ กฎหมายที่เกี่ยวข้อง :

- ระเบียบมหาวิทยาลัยราชภัฏเพชรบูรณ์ ว่าด้วย การจ่ายค่าตอบแทนผู้ทรงคุณวุฒิพิจารณาข้อเสนอโครงการวิจัย ติดตามและประเมินผลงานวิจัยและพิจารณาบทความประจำวารสารเพื่อการวิจัย พ.ศ. 2554

- ประกาศมหาวิทยาลัยราชภัฏเพชรบูรณ์ เรื่อง กำหนดอัตราค่าธรรมเนียมการลงตีพิมพ์บทความในวารสารราชภัฏเพชรบูรณ์สาร ประกาศ ณ วันที่ 30 ตุลาคม พ.ศ. 2558

ค่าธรรมเนียม : มีค่าธรรมเนียม

ขั้นตอนการปฏิบัติงาน (workflow) งานวารสารราชภัฏเพชรบูรณ์สาร





วารสาร ราชภัฏเพชรบูรณ์สาร

คู่มือ
การจัดเตรียมต้นฉบับ

Our Services

- ✔ About Journal
- ✔ Publication Ethics
- ✔ Submissions
- ✔ Download Template

ฉบับปรับปรุง **2565**

Phetchabun Rajabhat Journal

ISSN : 0859-8185

E-mail:
phetchabun_rajabhat_journal@
outlook.com



คู่มือ การจัดเตรียมต้นฉบับเพื่อตีพิมพ์ในวารสาร
“ราชภัฏเพชรบูรณ์สาร”
(ฉบับปรับปรุง พ.ศ. 2565)

เรียบเรียง

รองศาสตราจารย์ธรรมณชาติ วันแต่ง
ผู้ช่วยศาสตราจารย์ ดร.กฤษติญา มูลศรี
ผู้ช่วยศาสตราจารย์ ดร.ปิยะวัน เพชรหมี่
ผู้ช่วยศาสตราจารย์สนธยา วันชัย

รูปเล่มและผู้ประสานงาน

นางสาวชุตินา พุ่มอ่อน

แบบปก

ผู้ช่วยศาสตราจารย์ ดร.กฤษติญา มูลศรี

สารบัญ

เรื่อง	หน้า
วารสารราชภัฏเพชรบูรณ์สาร	1
จริยธรรมของการตีพิมพ์	2
การส่งบทความ	4
รายละเอียดการเตรียมต้นฉบับบทความ	7
Template (บทความวิจัย)	22
Template (บทความวิชาการ)	25
แบบฟอร์มรับรองภาษาอังกฤษโดยผู้เชี่ยวชาญ	28

วารสารราชภัฏเพชรบูรณ์สาร

Focus and Scope

วารสารราชภัฏเพชรบูรณ์สาร เป็นวารสารวิชาการที่เผยแพร่บทความวิจัยและบทความวิชาการทางด้านมนุษยศาสตร์และ สังคมศาสตร์ โดยสาขาวิชาที่รับตีพิมพ์ ได้แก่ มนุษยศาสตร์ สังคมศาสตร์ รัฐประศาสนศาสตร์ สหวิทยาการ ด้านมนุษยศาสตร์และสังคมศาสตร์ ครุศาสตร์ ศึกษาศาสตร์ จิตวิทยา บริหารธุรกิจและการจัดการ

วัตถุประสงค์

1. เพื่อเผยแพร่ความก้าวหน้าทางวิชาการที่เกี่ยวข้องกับสาขาวิชามนุษยศาสตร์และ สังคมศาสตร์ได้แก่มนุษยศาสตร์ สังคมศาสตร์ รัฐประศาสนศาสตร์ สหวิทยาการด้าน มนุษยศาสตร์และสังคมศาสตร์ ครุศาสตร์ ศึกษาศาสตร์ จิตวิทยา บริหารธุรกิจและการ จัดการ
2. เป็นสื่อกลางในการส่งเสริมการสร้างองค์ความรู้ทางด้านวิชาการ แลกเปลี่ยนแนวความคิด เห็นเชิงวิชาการ หรือประสบการณ์ของผู้ที่อยู่ในวงการด้านมนุษยศาสตร์และสังคมศาสตร์
3. เพื่อส่งเสริมความร่วมมือและการแลกเปลี่ยนความรู้ระหว่าง นักวิชาการ นักวิจัย นักศึกษา และบุคคลที่มีความสนใจ

Peer Review Process

บทความที่จะเสนอตีพิมพ์ในวารสารนี้จะต้องเป็นผลงานที่เป็นองค์ความรู้ใหม่ และต้องเป็น งานที่ไม่เคยถูกนำไปตีพิมพ์เผยแพร่ในวารสารใดมาก่อน และทุกบทความจะต้องผ่านกระบวนการ ตรวจสอบความถูกต้องทางวิชาการจากผู้ทรงคุณวุฒิในสาขาที่เกี่ยวข้อง (Peer-review) อย่างน้อย บทความละ 3 คน โดยปกปิดชื่อผู้แต่งและชื่อผู้ทรงคุณวุฒิที่ประเมินบทความ (double-blind peer review) และบทความจากผู้นิพนธ์ภายในจะได้รับการพิจารณาจากผู้ทรงคุณวุฒิภายนอก นอกจากนี้ผู้ นิพนธ์ต้องยินยอมปฏิบัติตามเงื่อนไขที่กองบรรณาธิการวารสารกำหนดและผู้นิพนธ์ต้องยินยอมให้ บรรณาธิการแก้ไขความสมบูรณ์ของบทความได้ในขั้นสุดท้ายก่อนเผยแพร่

Publication Frequency

กำหนดเผยแพร่ปีละ 2 ฉบับ
ฉบับที่ 1 มกราคม – มิถุนายน
ฉบับที่ 2 กรกฎาคม - ธันวาคม

Open Access Policy

This journal provides immediate open access to its content on the principle that making research freely available to the public supports a greater global exchange of knowledge.

จริยธรรมของการตีพิมพ์ (Publication Ethics)

วารสารราชภัฏเพชรบูรณ์สาร

วารสารราชภัฏเพชรบูรณ์สาร ให้ความสำคัญกับการรักษามาตรฐานด้านจริยธรรมในการตีพิมพ์ เผยแพร่บทความ ดังนั้นเพื่อรักษามาตรฐานด้านจริยธรรมในการตีพิมพ์เผยแพร่บทความ จึงได้กำหนดให้ทุกฝ่ายที่เกี่ยวข้องต้องปฏิบัติตามหลักการและมาตรฐานด้านจริยธรรมในการตีพิมพ์อย่างเคร่งครัด ดังนี้

บทบาทหน้าที่ของผู้พิมพ์

1. บทความที่ส่งมาเพื่อพิจารณาตีพิมพ์นั้นต้องเป็นบทความใหม่ และต้องไม่เคยตีพิมพ์หรือเผยแพร่ที่ใดมาก่อน
2. ผู้พิมพ์ที่มีชื่อปรากฏในบทความทุกคนต้องเป็นผู้ที่มีส่วนร่วมในการดำเนินการทำผลงานทางวิชาการนั้นจริง
3. ผู้พิมพ์ต้องทำการอ้างอิงให้ถูกต้องทุกครั้งเมื่อนำผลงานของผู้อื่นมาใช้ในบทความของตน โดยต้องจัดทำรายการอ้างอิงในท้ายของบทความ และต้องไม่คัดลอกผลงานของผู้อื่น
4. บทความต้องมีรูปแบบตามที่วารสารกำหนดไว้ในหลักเกณฑ์และรูปแบบบทความต้นฉบับ
5. ผู้พิมพ์ต้องไม่นำผลงานไปเผยแพร่หรือตีพิมพ์กับแหล่งอื่น ๆ หลังจากที่ได้รับการตีพิมพ์กับวารสารราชภัฏเพชรบูรณ์สารแล้ว
6. บทความวิจัยที่เกี่ยวข้องกับการวิจัยในมนุษย์หรือผลการวิจัยมีประเด็นที่ประหลาดต่อผู้ให้ข้อมูล ผู้พิมพ์ควรดำเนินการตามหลักจริยธรรม ปฏิบัติตามกฎหมายและข้อบังคับที่เกี่ยวข้องอย่างเคร่งครัด โดยให้แนบหลักฐานการรับรองมาพร้อมกับบทความที่ส่งให้กับกองบรรณาธิการ (ถ้ามี)

บทบาทหน้าที่ของกองบรรณาธิการ

1. มีหน้าที่พิจารณาและตรวจสอบบทความที่รับมาเพื่อลงตีพิมพ์ในวารสารที่ตนรับผิดชอบ โดยพิจารณาความสอดคล้องกับขอบเขต ความชัดเจน ความทันสมัย และเป้าหมายของวารสาร
2. ต้องไม่รับการตีพิมพ์บทความที่เคยได้รับการตีพิมพ์จากที่อื่น ๆ มาแล้วโดยเด็ดขาด
3. ต้องใช้เหตุผลทางวิชาการในการพิจารณาบทความเป็นหลัก โดยปราศจากอคติที่มีต่อผู้พิมพ์และบทความที่พิจารณา
4. ต้องไม่มีส่วนได้ส่วนเสียกับผู้พิมพ์บทความหรือผู้ทรงคุณวุฒิประเมินบทความ ไม่นำบทความหรือวารสารไปใช้ประโยชน์ในเชิงธุรกิจหรือนำไปเป็นผลงานทางวิชาการของตนเอง
5. ต้องไม่ปิดกั้น ไม่แก้ไขหรือเปลี่ยนแปลงเนื้อหาบทความและผลประเมินของผู้ทรงคุณวุฒิประเมินบทความ หรือแทรกแซงข้อมูลที่ผู้ทรงคุณวุฒิประเมินบทความและผู้พิมพ์
6. ต้องปฏิบัติตามกระบวนการและขั้นตอนต่าง ๆ ของวารสารอย่างเคร่งครัด

บทบาทหน้าที่ของผู้ทรงคุณวุฒิประเมินบทความ

1. การประเมินบทความต้องคำนึงถึงคุณภาพบทความเป็นหลัก การพิจารณาบทความอยู่ภายใต้หลักการและเหตุผลทางวิชาการโดยปราศจากอคติ และผู้ทรงคุณวุฒิประเมินบทความต้องไม่มีส่วนได้ส่วนเสียกับผู้นิพนธ์
2. การประเมินบทความต้องไม่แสวงหาประโยชน์จากผลงานทางวิชาการที่ตนเองได้ทำการประเมิน
3. การประเมินบทความต้องตระหนักว่าตนเองมีความรู้ ความเชี่ยวชาญในเนื้อหาของบทความที่รับประเมินอย่างแท้จริง
4. หากผู้ทรงคุณวุฒิประเมินบทความตรวจสอบพบว่าบทความที่ประเมินเป็นบทความที่คัดลอกผลงานผู้อื่น ผู้ทรงคุณวุฒิประเมินบทความต้องแจ้งให้กองบรรณาธิการทราบทันที พร้อมแสดงหลักฐานประกอบ
5. ผู้ทรงคุณวุฒิประเมินบทความต้องรักษาระยะเวลาประเมินตามกรอบเวลาที่กำหนด รวมถึงไม่เปิดเผยข้อมูลของบทความให้ผู้ที่ไม่มีส่วนเกี่ยวข้องทราบ

การส่งบทความ

รายการตรวจสอบก่อนส่งบทความ

ในขั้นตอนการส่งบทความ ผู้แต่งต้องตรวจสอบและปฏิบัติตามข้อกำหนดรายการตรวจสอบการส่งทุกข้อ ดังต่อไปนี้ และบทความอาจถูกส่งคืนให้กับผู้แต่งกรณีที่ไม่ปฏิบัติตามข้อกำหนดทั้งหมด

<input checked="" type="checkbox"/> The submission has not been previously published, nor is it before another journal for consideration (or an explanation has been provided in Comments to the Editor).
<input checked="" type="checkbox"/> The submission file is in OpenOffice, Microsoft Word, or RTF document file format.
<input checked="" type="checkbox"/> Where available, URLs for the references have been provided.
<input checked="" type="checkbox"/> The text is single-spaced; uses a 12-point font; employs italics, rather than underlining (except with URL addresses); and all illustrations, figures, and tables are placed within the text at the appropriate points, rather than at the end.
<input checked="" type="checkbox"/> The text adheres to the stylistic and bibliographic requirements outlined in the Author Guidelines.

คำแนะนำสำหรับการส่งบทความลงตีพิมพ์ในวารสารราชภัฏเพชรบูรณ์สาร

วารสารราชภัฏเพชรบูรณ์สาร เป็นวารสารเพื่อเผยแพร่บทความทางวิชาการและผลงานวิจัยทางด้านมนุษยศาสตร์และสังคมศาสตร์ โดยสาขาวิชาที่รับตีพิมพ์ ได้แก่ มนุษยศาสตร์ สังคมศาสตร์ รัฐประศาสนศาสตร์ ครุศาสตร์ ศีกษาศาสตร์ จิตวิทยา บริหารธุรกิจและการจัดการ ภาษาศาสตร์ และสหวิทยาการทางด้านสังคมศาสตร์ และสาขาอื่น ๆ ที่เกี่ยวข้อง ทั้งนี้เพื่อให้ผู้นิพนธ์สามารถเตรียมต้นฉบับได้ถูกต้อง และได้มาตรฐานตามรูปแบบของวารสาร จึงขอชี้แจงดังนี้

ข้อมูลเกี่ยวกับการพิจารณาบทความ

1. กองบรรณาธิการจะตรวจสอบหัวข้อและเนื้อหาของบทความถึงความเหมาะสมและสอดคล้องกับวัตถุประสงค์ของวารสารฯ รวมถึงประโยชน์ในเชิงทฤษฎีและเชิงปฏิบัติ
2. ในกรณีที่กองบรรณาธิการพิจารณาเห็นควรรับบทความไว้พิจารณาตีพิมพ์ กองบรรณาธิการจะดำเนินการส่งบทความเพื่อกลั่นกรองต่อไป โดยมีการกำหนดให้ผู้ทรงคุณวุฒิในสาขาวิชาที่เกี่ยวข้องประเมินบทความ (Peer review) บทความละ 3 ท่าน เพื่อประเมินคุณภาพของบทความว่าอยู่ในเกณฑ์หรือไม่ โดยกระบวนการกลั่นกรองนี้ ทั้งผู้ทรงคุณวุฒิและผู้นิพนธ์จะไม่ทราบชื่อของกันและกัน (Double-Blind Process)
3. เมื่อผู้ทรงคุณวุฒิประเมินบทความได้พิจารณาถ้อยแถลงบทความแล้ว กองบรรณาธิการจะตัดสินใจโดยอิง

ตามข้อเสนอแนะของผู้ทรงคุณวุฒิว่าบทความนั้น ๆ ควรได้รับการตีพิมพ์ หรือควรส่งกลับให้กับผู้
นิพนธ์

บทความ แก้ไขก่อนพิจารณาอีกครั้งหนึ่ง หรือปฏิเสธการลงตีพิมพ์

5. ผู้นิพนธ์บทความต้องยินยอมปฏิบัติตามเงื่อนไขที่กองบรรณาธิการวารสารกำหนดและผู้นิพนธ์ต้อง
ยินยอม

ให้กองบรรณาธิการแก้ไขความสมบูรณ์ของบทความได้ในขั้นตอนสุดท้ายก่อนเผยแพร่

6. การอนุมัติให้ลงตีพิมพ์ได้หรือไม่นั้น ผลการพิจารณาจากกองบรรณาธิการวารสารถือเป็นที่สุด

7. หากกองบรรณาธิการพิจารณาเห็นควรตีพิมพ์เผยแพร่บทความ กองบรรณาธิการวารสารจะแจ้ง
ตอบรับ

บทความให้ผู้วิจัยทราบเป็นลายลักษณ์อักษรพร้อมระบุฉบับที่ลงตีพิมพ์

คำแนะนำในการเขียนบทความ

หลักเกณฑ์และรูปแบบบทความต้นฉบับ

1. การส่งบทความวิจัย ต้องจัดพิมพ์ตามรูปแบบที่กำหนด และต้องผ่านการพิจารณา
จากผู้ทรงคุณวุฒิในสาขาวิชานั้น ๆ จึงจะได้รับการตีพิมพ์ในวารสาร ผู้นิพนธ์ต้องส่งไฟล์ต้นฉบับเป็น
ไฟล์ pdf. และ Microsoft Word ในระบบ ThaiJo (<https://www.tci-thaijo.org/index.php/jpcru/index>)

2. กองบรรณาธิการจะดำเนินการตรวจสอบบทความที่ได้รับว่าอยู่ในขอบเขตของวารสาร
หรือไม่ รวมถึงคุณภาพและประโยชน์ทางวิชาการทั้งในเชิงทฤษฎีและปฏิบัติในเบื้องต้น และจะแจ้งผล
การพิจารณาให้ผู้นิพนธ์ทราบภายใน 15 วัน

4. กองบรรณาธิการขอสงวนสิทธิ์การส่งบทความให้ผู้ทรงคุณวุฒิ (Peer Review) พิจารณา
ตามที่เห็นสมควร และทำการแก้ไขก่อนตีพิมพ์

หลักเกณฑ์การเขียนบทความวิจัย

1. บทความวิจัยที่จะลงตีพิมพ์เป็นผลงานการค้นคว้าวิจัยอย่างเป็นระบบ และมีประโยชน์ต่อ
การศึกษาหรือการนำไปใช้ประโยชน์

2. บทความวิจัยต้องไม่เคยตีพิมพ์เผยแพร่ที่ใดมาก่อน

3. บทความวิจัยต้องไม่อยู่ระหว่างการพิจารณาจากวารสารอื่น

4. บทความวิจัยต้องไม่ลอกเลียนหรือตัดทอนมาจากผลงานวิจัยของผู้อื่น หรือจากบทความ
อื่นโดยไม่ได้รับอนุญาตหรือปราศจากการอ้างอิงที่ถูกต้อง

5. ผู้แต่งต้องเตรียมต้นฉบับตามรูปแบบที่กำหนดอย่างเคร่งครัด มิเช่นนั้นทางวารสารจะไม่
รับตีพิมพ์

6. ผู้แต่งต้องแก้ไขบทความตามข้อเสนอแนะของผู้ทรงคุณวุฒิ (Peer Review) ภายในเวลาที่
กำหนด

รูปแบบการเตรียมต้นฉบับ

1. จัดพิมพ์ด้วยโปรแกรม Microsoft Word for Windows
2. ต้นฉบับบทความทั้งฉบับต้องใช้แบบอักษร TH Sarabun PSK
3. ต้นฉบับต้องมีเนื้อหาที่สมบูรณ์ในฉบับ จัดพิมพ์แบบหน้าเดียวด้วยกระดาษ A4 จำนวนระหว่าง 10 - 15 หน้า
4. การตั้งค่าหน้ากระดาษ
 - ระยะขอบบน และ ซ้าย ขนาด 1.5 นิ้ว หรือ 3.81 เซนติเมตร
 - ระยะขอบล่าง และ ขวา ขนาด 1 นิ้ว หรือ 2.54 เซนติเมตร
5. การใส่หมายเลขหน้าให้ใส่ด้านบนขวา โดยใช้ตัวอักษรขนาด 14 ตัวปกติ
6. บทคัดย่อ กับ Abstract ความยาวไม่ควรเกิน 250 คำ

Copyright Notice

บทความหรือข้อคิดเห็นใดใดที่ปรากฏในวารสารราชภัฏเพชรบูรณ์สาร มหาวิทยาลัยราชภัฏเพชรบูรณ์ เป็นวรรณกรรมของผู้นิพนธ์ ซึ่งกองบรรณาธิการไม่จำเป็นต้องเห็นด้วย บทความที่ได้รับการตีพิมพ์ เป็นลิขสิทธิ์ของวารสารราชภัฏเพชรบูรณ์สาร มหาวิทยาลัยราชภัฏเพชรบูรณ์

รายละเอียดการเตรียมต้นฉบับบทความวิจัย

บทความวิจัยต้องมีหัวข้อตามลำดับ ต่อไปนี้

1. **ชื่อเรื่อง** (ใช้ตัวอักษรขนาด 20 ตัวหนา จัดกึ่งกลางของหน้ากระดาษ) ต้องมีทั้งภาษาไทย และภาษาอังกฤษ

2. **ชื่อ-นามสกุลผู้แต่งและคณะ** (ใช้ตัวอักษรขนาด 12 ตัวหนา จัดกึ่งกลางของหน้ากระดาษ) ระบุรายละเอียดเป็นภาษาไทยและภาษาอังกฤษ โดยไม่ต้องระบุค่านำหน้านาม และระบุผู้นิพนธ์ ประสานงาน (corresponding author) โดยใส่ “*” ไว้หลังตัวเลข กรณีที่มีผู้ร่วมแต่งเกิน 1 คน

****ตัวอย่างเช่น****

ธรรม์ณชาติ วันแต่ง^{1*} และกฤษติญา มุลศรี²

Tannachart Wantang^{1*} and Kristiya Moonsri²

3. **ที่อยู่ของผู้แต่ง** (ใช้ตัวอักษรขนาด 12 ตัวปกติ จัดกึ่งกลางของหน้ากระดาษ) โดยระบุ สังกัดและสถานที่ติดต่อโดยละเอียดทั้งภาษาไทยและภาษาอังกฤษ

****ตัวอย่างเช่น****

¹สาขาวิชาวิศวกรรมการผลิตและการจัดการ คณะเทคโนโลยีการเกษตรและเทคโนโลยีอุตสาหกรรม มหาวิทยาลัยราชภัฏเพชรบูรณ์ อำเภอเมือง จังหวัดเพชรบูรณ์ 67000

²สาขาวิชาบริหารธุรกิจ คณะวิทยาการจัดการ มหาวิทยาลัยราชภัฏเพชรบูรณ์ อำเภอเมือง จังหวัด เพชรบูรณ์ 67000

¹Department of Production Engineering and Management, Faculty of Agricultural Technology and Industrial Technology, Phetchabun Rajabhat University, Muang, Phetchabun, 67000, Thailand

²Department of Business Administration, Faculty of Management Science, Phetchabun Rajabhat University, Muang, Phetchabun, 67000, Thailand

4. **อีเมล** (ใช้ตัวอักษรขนาด 12 ตัวปกติ จัดกึ่งกลางของหน้ากระดาษ) ให้ระบุเฉพาะ ผู้นิพนธ์ประสานงาน (corresponding author) เท่านั้น

****ตัวอย่างเช่น****

*Corresponding author, e-mail: tannachart@gmail.com

5. **บทคัดย่อ และ Abstract** (ใช้ตัวอักษรขนาด 16 ตัวหนา จัดกึ่งกลางของหน้ากระดาษ) สำหรับเนื้อความ (ใช้ตัวอักษรขนาด 14 ตัวปกติ จัดชิดซ้ายของหน้ากระดาษ) ต้องครอบคลุม วัตถุประสงค์ วิธีดำเนินการวิจัย (กลุ่มตัวอย่างที่ใช้, เครื่องมือที่ใช้, สถิติที่ใช้ในการวิจัยตามลำดับ) และผลการวิจัยให้สอดคล้องกับวัตถุประสงค์ทุกข้อ โดยสรุปผลการวิจัยที่กระชับ ชัดเจน และองค์ความรู้ใหม่ที่จะเกิดขึ้น รวมทั้งสิ่งที่ส่งผลกระทบต่อสังคม ชุมชน ท้องถิ่น ซึ่งเรียงลำดับความสำคัญของ เนื้อหาอย่างต่อเนื่องกัน ความยาวไม่ควรเกิน 250 คำ

6. **คำสำคัญ และ Keywords** (ใช้ตัวอักษรขนาด 14 ตัวหนา จัดชิดซ้ายของหน้ากระดาษ) ระบุไว้ท้ายบทคัดย่อภาษาไทย และภาษาอังกฤษตามลำดับ จำนวน 3 – 5 คำ

****ตัวอย่างเช่น****

คำสำคัญ: ธุรกิจ, ครอบครัว, การจัดการความรู้

Keywords: Business, Family, Knowledge Management

} ระยะห่างของคำ 2 เคาะ

7. เนื้อหาในบทความ (หัวข้อใช้ตัวอักษรขนาด 16 ตัวหนา จัดชิดซ้ายของหน้ากระดาษ) สำหรับเนื้อหาความ (ใช้ตัวอักษรขนาด 14 ตัวปกติ) ซึ่งประกอบด้วย

7.1 บทนำ แสดงที่มาและความสำคัญของปัญหา เหตุผลที่ศึกษา หัวข้อวิจัยนี้มีความสำคัญมีคุณค่าแก่การศึกษา มีการทบทวนวรรณกรรมที่เกี่ยวข้อง และงานวิจัยที่เกี่ยวข้องกับปัญหาการวิจัย หรือเกี่ยวข้องกับตัวแปรของการวิจัย เพื่อกล่าวถึงปัญหาที่ต้องได้รับการแก้ไข

7.2 วัตถุประสงค์ เป็นการบอกเป้าหมายหรือจุดมุ่งหมายที่ผู้เขียนต้องการค้นคว้าหาข้อเท็จจริง

7.3 วิธีดำเนินการวิจัย ประกอบไปด้วย ประชากรและกลุ่มตัวอย่างที่ใช้ในการวิจัย วิธีดำเนินการวิจัย เครื่องมือวิจัย ขอบเขตการวิจัย การเก็บรวบรวมข้อมูล การวิเคราะห์ข้อมูลและสถิติ โดยควรเขียนให้กระชับและเป็นขั้นตอนที่เหมาะสม

7.4 ผลการวิจัย บรรยายผลการวิจัยให้สอดคล้องกับวัตถุประสงค์ที่ตั้งไว้ให้ครบทุกข้ออย่างกระชับ สามารถนำเสนอรูปภาพประกอบ หรือตาราง (ถ้ามี)

7.5 อภิปรายผล กล่าวเน้นถึงการค้นพบที่สำคัญตามวัตถุประสงค์ สมมติฐานของงานวิจัยและอาจเชื่อมโยงผลการวิจัยอื่น เพื่อเปรียบเทียบกับผลงานวิจัยที่เคยมีผู้ค้นคว้าไว้ก่อน

7.6 สรุป สรุปภาพรวมของงานวิจัยอย่างกระชับ ชัดเจน และอาจมีข้อเสนอแนะเพื่อการวิจัยในอนาคตและแนวทางการนำไปใช้ประโยชน์

7.7 องค์ความรู้ใหม่และผลที่เกิดต่อสังคม ชุมชน ท้องถิ่น เขียนสรุปองค์ความรู้ใหม่ที่เกิดขึ้นและผลที่เกิดต่อสังคม ชุมชน ท้องถิ่น

7.8 กิตติกรรมประกาศ กล่าวขอบคุณ บุคคล หน่วยงาน ที่ให้ความช่วยเหลือพอสังเขปตลอดจนแหล่งทุนที่ให้การสนับสนุน

7.9 เอกสารอ้างอิง การอ้างอิงต้องถูกต้องตามหลักวิชาการ อ้างอิงตามแบบ APA 6th Edition เพื่อความสะดวกในการติดตามเอกสารที่ผู้แต่งได้อ้างอิงไว้ และการอ้างอิงควรใช้รูปแบบเดียวกันอย่างสม่ำเสมอ

} ระยะขอบบน 1.5 นิ้ว		
วัตถุประสงค์ (ขนาด 16 ตัวหนา ชิดซ้าย)		
1.		
2.		
เว้น 1 บรรทัด ขนาด 14 ตัวปกติ		
วิธีดำเนินการวิจัย (ขนาด 16 ตัวหนา ชิดซ้าย)		
เนื้อความ (ขนาด 14 ตัวปกติ)		
.....		
เว้น 1 บรรทัด ขนาด 14 ตัวปกติ		
ผลการวิจัย (ขนาด 16 ตัวหนา ชิดซ้าย)		
เนื้อความ (ขนาด 14 ตัวปกติ)		
.....		
เว้น 1 บรรทัด ขนาด 14 ตัวปกติ		
} ระยะขอบ ซ้าย 1.5 นิ้ว	ตัวอย่าง รูปภาพประกอบ เนื้อความที่บรรยายมาก่อน (ขนาด 14 ตัวปกติ)	} ระยะขอบ ขวา 1 นิ้ว
.....		
เว้น 1 บรรทัด ขนาด 14 ตัวปกติ		
<div style="border: 1px solid black; width: 200px; height: 60px; margin: 0 auto; display: flex; align-items: center; justify-content: center;"> <p>รูปภาพ</p> </div>		
ภาพที่ 1 (ขนาด 14 ตัวหนา กึ่งกลาง) คำอธิบายของรูปภาพ (ขนาด 14 ตัวปกติ) (ที่มา: ชื่อ - นามสกุล, ปี พ.ศ., น. เลขหน้า) เว้น 1 บรรทัด ขนาด 14 ตัวปกติ		
เนื้อความที่บรรยายต่อ (ขนาด 14 ตัวปกติ)		
.....		
} ระยะขอบล่าง 1 นิ้ว		

} ระยะเวลาขอบบน 1.5 นิ้ว

ตัวอย่าง ตาราง

เนื้อความที่บรรยายมาก่อน (ขนาด 14 ตัวปกติ)

.....

เว้น 1 บรรทัด ขนาด 14 ตัวปกติ

ตารางที่ 1 (ขนาด 14 ตัวหนา ชิดซ้าย) คุณลักษณะสำคัญของงานวิจัย (ขนาด 14 ตัวปกติ)

รายการ	รายการ	รายการ
.....
.....
.....

ที่มา: ชื่อ – นามสกุล (ปี พ.ศ.) (ขนาด 14 ตัวปกติ)

เว้น 1 บรรทัด ขนาด 14 ตัวปกติ

เนื้อความที่บรรยายต่อ (ขนาด 14 ตัวปกติ)

.....

เว้น 1 บรรทัด ขนาด 14 ตัวปกติ

อภิปรายผล (ขนาด 16 ตัวหนา ชิดซ้าย)

เนื้อความ (ขนาด 14 ตัวปกติ)

.....

เว้น 1 บรรทัด ขนาด 14 ตัวปกติ

สรุป (ขนาด 16 ตัวหนา ชิดซ้าย)

เนื้อความ (ขนาด 14 ตัวปกติ)

.....

เว้น 1 บรรทัด ขนาด 14 ตัวปกติ

} ระยะเวลาขอบล่าง 1 นิ้ว

ระยะเวลาขอบ
ซ้าย 1.5 นิ้ว

ระยะเวลาขอบ
ขวา 1 นิ้ว

	} ระยะขอบบน 1.5 นิ้ว
<p>องค์ความรู้ใหม่และผลที่เกิดต่อสังคม ชุมชน ท้องถิ่น (ขนาด 16 ตัวหนา ชิดซ้าย) เนื้อความ (ขนาด 14 ตัวปกติ)</p> <p>.....</p> <p style="text-align: center;">เว้น 1 บรรทัด ขนาด 14 ตัวปกติ</p> <p>กิตติกรรมประกาศ (ขนาด 16 ตัวหนา ชิดซ้าย) เนื้อความ (ขนาด 14 ตัวปกติ)</p> <p>.....</p> <p style="text-align: center;">เว้น 1 บรรทัด ขนาด 14 ตัวปกติ</p> <p>เอกสารอ้างอิง (ขนาด 16 ตัวหนา ชิดซ้าย) เนื้อความ (ขนาด 14 ตัวปกติ)</p> <p>.....</p>	
} ระยะขอบ ซ้าย 1.5 นิ้ว	} ระยะขอบ ขวา 1 นิ้ว
} ระยะขอบล่าง 1 นิ้ว	

รายละเอียดการเตรียมต้นฉบับบทความวิชาการ

บทความวิชาการ: มีการกำหนดประเด็นที่ต้องการอธิบายหรือวิเคราะห์อย่างชัดเจน โดยมีการวิเคราะห์ประเด็น และนำเสนอตามหลักวิชาการ มีการสำรวจวรรณกรรมเพื่อสนับสนุนจนสามารถสรุปผลการวิเคราะห์ประเด็นนั้นได้ อาจเป็นการนำความรู้จากแหล่งต่าง ๆ มาประมวลร้อยเรียงเพื่อวิเคราะห์อย่างเป็นระบบ โดยที่ผู้นิพนธ์บทความแสดงทัศนะทางวิชาการของตนไว้อย่างชัดเจน มีลำดับเนื้อหาและบทสรุปที่เหมาะสมเพื่อให้ผู้อ่านสามารถเข้าใจได้ชัดเจน

บทความวิชาการต้องมีหัวข้อตามลำดับ ต่อไปนี้

1. **ชื่อเรื่อง** (ใช้ตัวอักษรขนาด 20 ตัวหนา จัดกึ่งกลางของหน้ากระดาษ) ต้องมีทั้งภาษาไทย และภาษาอังกฤษ

2. **ชื่อ-นามสกุลผู้แต่งและคณะ** (ใช้ตัวอักษรขนาด 12 ตัวหนา จัดกึ่งกลางของหน้ากระดาษ) ระบุรายละเอียดเป็นภาษาไทยและภาษาอังกฤษ โดยไม่ต้องระบุคำนำหน้านาม และระบุผู้นิพนธ์ประสานงาน (corresponding author) โดยใส่ “*” ไว้หลังตัวเลข กรณีที่มีผู้ร่วมแต่งเกิน 1 คน

****ตัวอย่างเช่น****

ธรรม์ณชาติ วันแต่ง^{1*} และกฤษติญา มุลศรี²

Tannachart Wantang^{1*} and Kristiya Moonsri²

3. **ที่อยู่ของผู้แต่ง** (ใช้ตัวอักษรขนาด 12 ตัวปกติ จัดกึ่งกลางของหน้ากระดาษ) โดยระบุสังกัดและสถานที่ติดต่อโดยละเอียดทั้งภาษาไทยและภาษาอังกฤษ

****ตัวอย่างเช่น****

¹สาขาวิชาวิศวกรรมการผลิตและการจัดการ คณะเทคโนโลยีการเกษตรและเทคโนโลยีอุตสาหกรรม มหาวิทยาลัยราชภัฏเพชรบูรณ์ อำเภอเมือง จังหวัดเพชรบูรณ์ 67000

²สาขาวิชาบริหารธุรกิจ คณะวิทยาการจัดการ มหาวิทยาลัยราชภัฏเพชรบูรณ์ อำเภอเมือง จังหวัดเพชรบูรณ์ 67000

¹Department of Production Engineering and Management, Faculty of Agricultural Technology and Industrial Technology, Phetchabun Rajabhat University, Muang, Phetchabun, 67000, Thailand

²Department of Business Administration, Faculty of Management Science, Phetchabun Rajabhat University, Muang, Phetchabun, 67000, Thailand

4. **อีเมล** (ใช้ตัวอักษรขนาด 12 ตัวปกติ จัดกึ่งกลางของหน้ากระดาษ) ให้ระบุเฉพาะผู้นิพนธ์ประสานงาน (corresponding author) เท่านั้น

****ตัวอย่างเช่น****

*Corresponding author, e-mail: tannachart@gmail.com

5. **บทคัดย่อ และ Abstract** (ใช้ตัวอักษรขนาด 16 ตัวหนา จัดกึ่งกลางของหน้ากระดาษ) สำหรับเนื้อความ (ใช้ตัวอักษรขนาด 14 ตัวปกติ จัดชิดซ้ายของหน้ากระดาษ) สรุปสาระสำคัญของบทความอย่างครบถ้วน และควรมีความยาวไม่ควรเกิน 250 คำ

5. คำสำคัญ และ Keywords (ใช้ตัวอักษรขนาด 14 ตัวหนา จัดชิดซ้ายของหน้ากระดาษ) ระบุไว้ท้ายบทความด้วยภาษาไทย และภาษาอังกฤษตามลำดับ จำนวน 3 – 5 คำ

****ตัวอย่างเช่น****

คำสำคัญ : ธุรกิจ, ครอบครัว, การจัดการความรู้
Keywords : Business, Family, Knowledge Management } ระยะห่างของคำ 2 เคาะ

6. บทนำ (Introduction) (หัวข้อใช้ตัวอักษรขนาด 16 ตัวหนา จัดชิดซ้ายของหน้ากระดาษ) สำหรับเนื้อความ (ใช้ตัวอักษรขนาด 14 ตัวปกติ) ประกอบด้วย หลักการและเหตุผล (rationale) หรือความเป็นมาหรือภูมิหลัง (Background) หรือความสำคัญของเรื่องที่เขียน (justification) กล่าวถึงวัตถุประสงค์ของการเขียนบทความว่าในการเขียนบทความในครั้งนี้ต้องการให้ผู้อ่านได้ทราบเรื่องอะไรบ้าง กล่าวถึงประโยชน์ที่ผู้อ่านจะได้รับจากการอ่าน คำจำกัดความหรือนิยามต่าง ๆ ที่ผู้นิพนธ์เห็นว่าควรระบุไว้เพื่อเป็นประโยชน์ต่อผู้อ่าน

7. เนื้อหา (Contents) นำเสนอเรื่องที่น่าสนใจในวงวิชาการและ/หรือในสังคม มีการวิเคราะห์ สังเคราะห์เนื้อหา ตามสาขาที่ตนถนัดและชำนาญ การจัดลำดับเนื้อหาสาระควรมีการจัดลำดับเนื้อหาสาระให้เหมาะสมตามธรรมชาติของเนื้อหาสาระนั้น และมีความต่อเนื่องกัน เพื่อช่วยให้อ่านเข้าใจสาระนั้นได้โดยง่าย และการวิเคราะห์ วิพากษ์ วิจัย ต้องเป็นไปอย่างมีหลักการ ทฤษฎี หรือมีหลักฐานอ้างอิงอย่างถูกต้องตามหลักวิชาการ ความเป็นเหตุเป็นผลที่น่าเชื่อถือ มีการอ้างอิงข้อมูลที่เชื่อถือได้ เพื่อนำไปสู่ข้อสรุปและมุมมองของผู้เขียน

8. ส่วนสรุป (Conclusions) บทความทางวิชาการที่ดีควรมีการสรุปประเด็นสำคัญ ๆ ของบทความนั้น ๆ ซึ่งชี้ให้เห็นถึงผลลัพธ์ว่าสิ่งที่กล่าวมามีความสำคัญอย่างไร สามารถนำไปใช้อะไรได้บ้าง หรือจะทำให้เกิดอะไรต่อไป

9. เอกสารอ้างอิง การอ้างอิงต้องถูกต้องตามหลักวิชาการ อ้างอิงตามแบบ APA 6th Edition เพื่อความสะดวกในการติดตามเอกสารที่ผู้แต่งได้อ้างอิงไว้ และการอ้างอิงควรใช้รูปแบบเดียวกันอย่างสม่ำเสมอ

ตัวอย่าง รูปแบบการเตรียมต้นฉบับบทความวิชาการ

} ระยะขอบบน 1.5 นิ้ว		
<p>ชื่อบทความ ภาษาไทย (ขนาด 20 ตัวหนา กึ่งกลาง) ชื่อบทความ ภาษาอังกฤษ (ขนาด 20 ตัวหนา กึ่งกลาง)</p>		
<p>เว้น 1 บรรทัด ขนาด 14 ตัวปกติ</p>		
<p>ชื่อ-นามสกุลผู้แต่ง ภาษาไทย^{1*} และ² (ขนาด 12 ตัวหนา กึ่งกลาง)</p>		
<p>ชื่อ-นามสกุลผู้แต่ง ภาษาอังกฤษ^{1*} and² (ขนาด 12 ตัวหนา กึ่งกลาง)</p>		
<p>¹หน่วยงานที่สังกัด (ภาษาไทย ขนาด 12 ตัวปกติ กึ่งกลาง)</p>		
<p>²หน่วยงานที่สังกัด (ภาษาไทย ขนาด 12 ตัวปกติ กึ่งกลาง)</p>		
<p>^{1*}หน่วยงานที่สังกัด (ภาษาอังกฤษ ขนาด 12 ตัวปกติ กึ่งกลาง)</p>		
<p>²หน่วยงานที่สังกัด (ภาษาอังกฤษ ขนาด 12 ตัวปกติ กึ่งกลาง)</p>		
<p>*E-mail: (ขนาด 12 ตัวปกติ กึ่งกลาง)</p>		
<p>Received:; Revised:; Accepted:</p>		
<p>เว้น 1 บรรทัด ขนาด 14 ตัวปกติ</p>		
<p>บทคัดย่อ (ขนาด 16 ตัวหนา กึ่งกลาง)</p>		
<p>เนื้อความ (ขนาด 14 ตัวปกติ)</p>		
} ระยะขอบ ซ้าย 1.5 นิ้ว	} ระยะขอบ ขวา 1 นิ้ว	
<p>เว้น 1 บรรทัด ขนาด 14 ตัวปกติ</p>		
<p>คำสำคัญ: (ขนาด 14 ตัวหนา) (ขนาด 14 ตัวปกติ)</p>		
<p>เว้น 1 บรรทัด ขนาด 14 ตัวปกติ</p>		
<p>Abstract (ขนาด 16 ตัวหนา กึ่งกลาง)</p>		
<p>เนื้อความ (ขนาด 14 ตัวปกติ)</p>		
<p>.....</p>		
<p>เว้น 1 บรรทัด ขนาด 14 ตัวปกติ</p>		
<p>Keywords: (ขนาด 14 ตัวหนา) (ขนาด 14 ตัวปกติ)</p>		
<p>เว้น 1 บรรทัด ขนาด 14 ตัวปกติ</p>		
} ระยะขอบล่าง 1 นิ้ว		

		} ระยะขอบบน 1.5 นิ้ว
<p>บทนำ (ขนาด 16 ตัวหนา ชิดซ้าย) เนื้อความ (ขนาด 14 ตัวปกติ)</p> <p>.....</p>		
<p>เนื้อหา (ขนาด 16 ตัวหนา ชิดซ้าย) เนื้อความ (ขนาด 14 ตัวปกติ)</p> <p>.....</p> <p style="text-align: center;">เว้น 1 บรรทัด ขนาด 14 ตัวปกติ</p> <p style="text-align: center;">ตัวอย่าง ภาพประกอบ</p> <p>เนื้อความที่บรรยายมาก่อน (ขนาด 14 ตัวปกติ)</p> <p>.....</p> <p style="text-align: center;">รูปภาพ</p> <p style="text-align: center;">เว้น 1 บรรทัด ขนาด 14 ตัวปกติ</p>		
} ระยะขอบ ซ้าย 1.5 นิ้ว		<div style="border: 1px solid black; width: 200px; height: 100px; margin: 0 auto;"></div> <p style="text-align: center;">} ระยะขอบ ขวา 1 นิ้ว</p>
<p>ภาพที่ 1 (ขนาด 14 ตัวหนา กึ่งกลาง) คำอธิบายของรูปภาพ (ขนาด 14 ตัวปกติ) (ที่มา: ชื่อ – นามสกุล, ปี พ.ศ., น. เลขหน้า)</p> <p style="text-align: center;">เว้น 1 บรรทัด ขนาด 14 ตัวปกติ</p> <p>เนื้อความที่บรรยายต่อ (ขนาด 14 ตัวปกติ)</p> <p>.....</p>		
		} ระยะขอบล่าง 1 นิ้ว

} ระยะขอบบน 1.5 นิ้ว		
ตัวอย่าง ตาราง		
เนื้อความที่บรรยายมาก่อน (ขนาด 14 ตัวปกติ)		
.....		
เว้น 1 บรรทัด ขนาด 14 ตัวปกติ		
ตารางที่ 1 (ขนาด 14 ตัวหนา ชิดซ้าย) คุณลักษณะสำคัญของงานวิจัย (ขนาด 14 ตัวปกติ)		
รายการ	รายการ	รายการ
.....
.....
.....
พินิจ: ชื่อ - นามสกุล (ปี พ.ศ.) (ขนาด 14 ตัวปกติ)		
เว้น 1 บรรทัด ขนาด 14 ตัวปกติ		
เนื้อความที่บรรยายต่อ (ขนาด 14 ตัวปกติ)		
.....		
} ระยะขอบ ซ้าย 1.5 นิ้ว	เว้น 1 บรรทัด ขนาด 14 ตัวปกติ	
	สรุปผล (ขนาด 16 ตัวหนา ชิดซ้าย)	
	เนื้อความ (ขนาด 14 ตัวปกติ)	
	
	เว้น 1 บรรทัด ขนาด 14 ตัวปกติ	
	เอกสารอ้างอิง (ขนาด 16 ตัวหนา ชิดซ้าย)	
	เนื้อความ (ขนาด 14 ตัวปกติ)	
	
	} ระยะขอบล่าง 1 นิ้ว	
} ระยะขอบขวา 1 นิ้ว		

การเขียนเอกสารอ้างอิงท้ายบทความ

เรียงลำดับชื่อผู้แต่งจาก ก – ฮ ตามลำดับ (กรณีเอกสารอ้างอิงเป็นภาษาไทย) แล้วตามด้วยชื่อสกุล ผู้แต่งจาก A – Z (กรณีเอกสารอ้างอิงเป็นภาษาอังกฤษ)

หนังสือภาษาไทย	
รูปแบบ	ชื่อผู้เขียน.// (ปีที่พิมพ์).// ชื่อเรื่อง.// ครั้งที่พิมพ์ (พิมพ์ครั้งที่ 2 เป็นต้นไป).// ////////// สถานที่พิมพ์: สำนักพิมพ์.
ผู้แต่ง 1 คน	เกรียงศักดิ์ เจริญวงศ์ศักดิ์. (2559). <i>สยามอารยอนุสตรีกชาติแบบอารยะ</i> . กรุงเทพฯ: ซีคเซส มีเดีย.
ผู้แต่ง 2 คน	สมหวัง พิธิยานุวัฒน์ และทัศนีย์ บุญเติม. (2547). “การสอนแบบ <i>Research-Based Learning</i> ” ในแบบแผนและเครื่องมือวิจัยทางการศึกษา. กรุงเทพฯ: โรงพิมพ์จุฬาลงกรณ์มหาวิทยาลัย.
ผู้แต่ง 3 คนขึ้นไป	แคทรียา สุจิจิตรจุล, พงษ์เพชร อ่อนม่วง และนุชนาฏ สัตยาภิ. (2558). <i>ระบบตรวจข้อสอบปรนัยบนระบบปฏิบัติการแอนดรอยด์</i> . นครปฐม: มหาวิทยาลัยเกษตรศาสตร์.
หนังสือแปล	เคน โมกิ. (2561). <i>อิคิไก ความหมายของการมีชีวิตอยู่</i> . แปลจาก <i>The Little Book of Ikigai</i> . แปลโดย วุฒิชัย กฤษณะประกรกิจ. กรุงเทพฯ: Move Publishing.
หนังสือภาษาอังกฤษ	
รูปแบบ	ชื่อสกุล./อักษรย่อชื่อต้น./อักษรย่อชื่อกลาง(ถ้ามี).// (ปีที่พิมพ์).// ชื่อเรื่อง.// ////////// ครั้งที่พิมพ์ (พิมพ์ครั้งที่ 2 เป็นต้นไป).// เมืองที่พิมพ์: ผู้รับผิดชอบในการพิมพ์.
	Goleman, D. (2000). <i>Working with Emotional Intelligence</i> . New York: Bantam Books.
วารสาร	
รูปแบบ	ชื่อผู้เขียน.// (ปี./วัน/เดือน).// ชื่อบทความ.// ชื่อวารสาร./ปีที่หรือเล่ม(ฉบับที่), เลขหน้า.
	กรรณิกา เรืองเดช ชาวสวนศรีเจริญ และไพบุลย์ ชาวสวนศรีเจริญ. (2559, มกราคม-มิถุนายน). ทักษะคิด การคล้อยตามกลุ่มอ้างอิง การรับรู้ความสามารถในการควบคุมพฤติกรรม ความตั้งใจเชิงพฤติกรรมและพฤติกรรมในการป้องกันภาวะเมตาบอลิกซินโดรมของนักศึกษาของวิทยาลัยการสาธารณสุขสิรินธร จังหวัดตรัง. <i>วารสารราชภัฏเพชรบูรณ์สาร</i> , 20(1), 36-38.
งานประชุมวิชาการ	
รูปแบบ	ชื่อผู้เขียน.// (ปี./วัน/เดือน).// ชื่อบทความ.// ใน/ชื่อผู้จัดประชุม/(หน้าที่).// ////////// หัวข้อการประชุม./รายละเอียดเกี่ยวกับการประชุม. สถานที่จัดประชุม.
	ศรีเสด็จ กองแกน. (2561, 23 มีนาคม). คุณภาพชีวิตของข้าราชการครูหลังเกษียณอายุราชการในเขตอำเภอชนแดน จังหวัดเพชรบูรณ์. ใน มหาวิทยาลัยราชภัฏพิบูลสงคราม, <i>Thailand 4.0 นวัตกรรมและการวิจัยเพื่อการพัฒนาอย่างยั่งยืน: การประชุมวิชาการระดับชาติ พิบูลสงครามวิจัย ครั้งที่ 4 ประจำปี พ.ศ.2561</i> (น. 458-465). พิษณุโลก.

สารสนเทศอิเล็กทรอนิกส์ (ฐานข้อมูลออนไลน์)	
รูปแบบ	ชื่อผู้แต่ง //(ปีที่พิมพ์/ผลิต,/วัน/เดือน) //ชื่อเรื่อง // [ประเภทของสื่อ] //รายละเอียด ////////////ทางการพิมพ์(ถ้ามี) //เข้าถึงได้จาก:/แหล่งสารสนเทศ // //////////// (วันที่ค้นข้อมูล:วัน/เดือน/ปี).
	พณณา ตั้งวรรณวิทย์. (2556). การพัฒนารูปแบบสร้างความรู้เสริมศักยภาพสุขภาพ พอเพียงในชุมชนอย่างยั่งยืน โดยใช้เทคโนโลยีเป็นฐาน. [ออนไลน์]. เข้าถึงได้จาก: http://www.tnrr.in.th/2557/?page=result_search& record_id=256367 . (วันที่ค้นข้อมูล: 11 พฤศจิกายน 2557).
	Monchai Tiantong and Panana Tangwannawit. (2556). <i>Development of and Effective Computer-Based Classroom Participatory Action Research System</i> . [Online]. Available from: https://research.pcru.ac.th/rdb/ published/index . (accessed: 11 November 2014).

การเขียนอ้างอิงแบบแทรกในเนื้อหา

1. **(ผู้แต่ง, ปีที่พิมพ์, เลขหน้า)** ไว้ท้ายข้อความที่อ้างอิง
 เช่น (ธรรม์ณชาติ วันแต่ง, 2565, น. 111-115)
 (Luciano & Gunnar, 2022, pp. 111-115)
 (Haidar, 2022, p. 111)
 กรณีไม่ปรากฏเลขหน้าให้ลงแค่ชื่อผู้แต่งกับปีที่พิมพ์ไว้ในวงเล็บเดียวกัน
 เช่น (ธรรม์ณชาติ วันแต่ง, 2565)
2. **ผู้แต่ง (ปีที่พิมพ์, เลขหน้า)** กรณีมีการระบุชื่อผู้แต่งในเนื้อหาแล้ว ไม่ต้องระบุไว้ในวงเล็บท้ายข้อความที่อ้างอิงอีก
 เช่น ธรรม์ณชาติ วันแต่ง (2565, น. 125) ได้ศึกษาถึง.....
 Tannachart Wantang (2065, p. 125) studied.....
 กรณีไม่ปรากฏเลขหน้าให้ลงแค่ชื่อผู้แต่งกับปีที่พิมพ์โดยลงปีที่พิมพ์ไว้ในวงเล็บ
 เช่น ธรรม์ณชาติ วันแต่ง (2565)
3. **ปีที่พิมพ์ ผู้แต่ง (เลขหน้า)** กรณีมีการระบุปีที่พิมพ์และผู้แต่งในเนื้อหาแล้ว ให้ระบุเฉพาะเลขหน้าที่อ้างอิงไว้ในวงเล็บเท่านั้น
 เช่น ในปี 2565 ธรรม์ณชาติ วันแต่ง ได้ให้ความหมายว่า “การออกแบบและสร้างเครื่องคัดแยกขนาดละมุดแบบเพลาหมุนวางคู่.....” (น. 12)
 In 2022, According to Maximus and Ethan, “the implementation of the Balanced.....” (p. 12)

หมายเหตุ กรณีที่มีผู้แต่ง 2 คน

เช่น ธรรม์ณชาติ วันแต่ง และกฤษฎิญา มูลศรี (2565)
 (ธรรม์ณชาติ วันแต่ง และกฤษฎิญา มูลศรี, 2565, น. 15)
 Luciano & Gunnar (2022)
 (Luciano & Gunnar, 2022, p. 82)

กรณีที่มีผู้แต่ง 3 คนขึ้นไป

เช่น ธรรม์ณชาติ วันแต่ง และคณะ (2565)
 (ธรรม์ณชาติ วันแต่ง และคณะ, 2565)
 (Luciano et al., 2022)
 Luciano et al. (2022)

Template (บทความวิจัย)

ชื่อบทความ ภาษาไทย ชื่อบทความ ภาษาอังกฤษ

ชื่อ-นามสกุลผู้แต่ง ภาษาไทย^{1*} และ²
ชื่อ-นามสกุลผู้แต่ง ภาษาอังกฤษ^{1*} and²

^{1*}หน่วยงานที่สังกัด (ภาษาไทย)

²หน่วยงานที่สังกัด (ภาษาไทย)

^{1*}หน่วยงานที่สังกัด (ภาษาอังกฤษ)

²หน่วยงานที่สังกัด (ภาษาอังกฤษ)

*Corresponding author E-mail:

Received:,; Revised:,; Accepted:,

บทคัดย่อ

โดยเนื้อความต้องครอบคลุม วัตถุประสงค์ วิธีดำเนินการวิจัย (กลุ่มตัวอย่างที่ใช้, เครื่องมือที่ใช้, สถิติที่ใช้ในการวิจัยตามลำดับ) และผลการวิจัยให้สอดคล้องกับวัตถุประสงค์ทุกข้อ โดยสรุปผลการวิจัยที่กระชับ ชัดเจน และองค์ความรู้ใหม่ที่จะเกิดขึ้น รวมทั้งสิ่งที่ส่งผลกระทบต่อสังคม ชุมชน ท้องถิ่น ซึ่งเรียงลำดับความสำคัญของเนื้อหาอย่างต่อเนื่องกัน ความยาวไม่ควรเกิน 250 คำ.....

คำสำคัญ:1.....2.....3.....4.....5.....

Abstract

แปลตามบทคัดย่อภาษาไทย.....

Keywords:1.....,2.....,3.....,4.....,5.....

บทนำ

แสดงที่มาและความสำคัญของปัญหา เหตุผลที่ศึกษา หัวข้อวิจัยนี้มีความสำคัญมีคุณค่าแก่การศึกษา มีการทบทวนวรรณกรรมที่เกี่ยวข้อง และงานวิจัยที่เกี่ยวข้องกับปัญหาการวิจัย หรือเกี่ยวข้องกับตัวแปรของการวิจัย เพื่อกล่าวถึงปัญหาที่ต้องได้รับการแก้ไข.....

วัตถุประสงค์

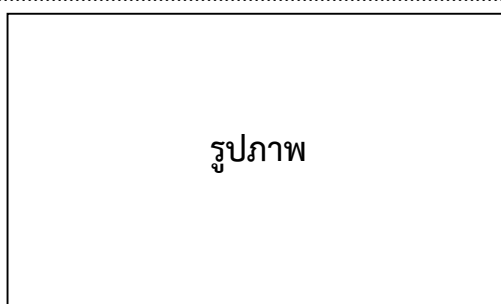
บอกเป้าหมายหรือจุดมุ่งหมายที่ผู้เขียนต้องการค้นคว้าหาข้อเท็จจริง.....

วิธีดำเนินการวิจัย

ประกอบไปด้วย ประชากรและกลุ่มตัวอย่างที่ใช้ในการวิจัย วิธีดำเนินการวิจัย เครื่องมือวิจัย ขอบเขตการวิจัย การเก็บรวบรวมข้อมูล การวิเคราะห์ข้อมูลและสถิติ โดยควรเขียนให้กระชับและเป็นขั้นตอนที่เหมาะสม.....

ผลการวิจัย

บรรยายผลการวิจัยให้สอดคล้องกับวัตถุประสงค์ที่ตั้งไว้ให้ครบทุกข้อ อย่างกระชับ สามารถนำเสนอรูปภาพประกอบ หรือตาราง (ถ้ามี).....



ภาพที่ 1 คำอธิบายของรูปภาพ.....

(ที่มา : ชื่อ - นามสกุล, ปี พ.ศ., น. เลขหน้า)

ตัวอย่าง (ที่มา : ธรรม์ณชาติ วันแต่ง, 2565, น. 112)

เนื้อความที่บรรยายต่อ.....

ตารางที่ 1 คำอธิบายของตาราง.....

รายการ	รายการ	รายการ
.....
.....
.....

ที่มา : ชื่อ - นามสกุล (ปี พ.ศ.)

ตัวอย่าง ที่มา : ธรรม์ณชาติ วันแต่ง (2565)

เนื้อความที่บรรยายต่อ.....

อภิปรายผล

กล่าวเน้นถึงการค้นพบที่สำคัญตามวัตถุประสงค์ สมมติฐานของงานวิจัยและอาจเชื่อมโยงผลการวิจัยอื่นเพื่อเปรียบเทียบกับผลงานวิจัยที่เคยมีผู้ค้นคว้าไว้ก่อน.....

.....

สรุป

สรุปภาพรวมของงานวิจัยอย่างกระชับ ชัดเจน และอาจมีข้อเสนอแนะเพื่อการวิจัยในอนาคตและแนวทางการนำไปใช้ประโยชน์.....

.....

องค์ความรู้ใหม่และผลที่เกิดต่อสังคม ชุมชน ท้องถิ่น

เขียนสรุปองค์ความรู้ใหม่ที่เกิดขึ้นและผลที่เกิดต่อสังคม ชุมชน ท้องถิ่น.....

.....

กิตติกรรมประกาศ

กล่าวขอบคุณ บุคคล หน่วยงาน ที่ให้ความช่วยเหลือพอสังเขป ตลอดจนแหล่งทุนที่ให้การสนับสนุน.....

.....

เอกสารอ้างอิง

การอ้างอิงต้องถูกต้องตามหลักวิชาการ อ้างอิงตามแบบ APA 6th Edition เพื่อความสะดวกในการติดตามเอกสารที่ผู้แต่งได้อ้างอิงไว้ และการอ้างอิงควรใช้รูปแบบเดียวกันอย่างสม่ำเสมอ

.....

.....

Template (บทความวิชาการ)

ชื่อบทความ ภาษาไทย ชื่อบทความ ภาษาอังกฤษ

ชื่อ-นามสกุลผู้แต่ง ภาษาไทย^{1*} และ²
ชื่อ-นามสกุลผู้แต่ง ภาษาอังกฤษ^{1*} and²

^{1*}หน่วยงานที่สังกัด (ภาษาไทย)

²หน่วยงานที่สังกัด (ภาษาไทย)

^{1*}หน่วยงานที่สังกัด (ภาษาอังกฤษ)

²หน่วยงานที่สังกัด (ภาษาอังกฤษ)

*Corresponding author E-mail:

Received:,; Revised:,; Accepted:,

บทคัดย่อ

โดยเนื้อความสรุปสาระสำคัญของบทความอย่างครบถ้วน และควรมีความยาวไม่ควรเกิน 250 คำ

.....
.....

คำสำคัญ :1.....2.....3.....4.....5.....

Abstract

แปลตามบทคัดย่อภาษาไทย.....

.....

Keywords :1.....,2.....,3.....,4.....,5.....

บทนำ

ส่วนนี้ประกอบด้วย หลักการและเหตุผล (rationale) หรือความเป็นมาหรือภูมิหลัง (Background) หรือความสำคัญของเรื่องที่เขียน (justification) กล่าวถึงวัตถุประสงค์ของการเขียนบทความว่าในการเขียนบทความในครั้งนี้ต้องการให้ผู้อ่านได้ทราบเรื่องอะไรบ้าง กล่าวถึงประโยชน์ที่ผู้อ่านจะได้รับจากการอ่าน คำจำกัดความหรือนิยามต่าง ๆ ที่ผู้นิพนธ์เห็นว่าควรระบุไว้เพื่อเป็นประโยชน์ต่อผู้อ่าน.....

.....
.....

เนื้อหา

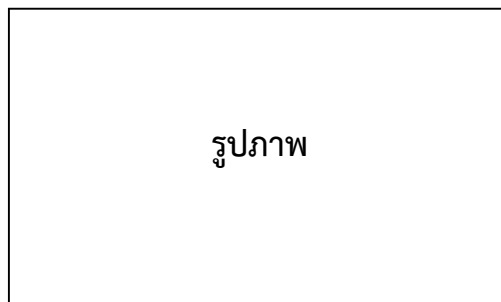
นำเสนอเรื่องที่น่าสนใจในวงวิชาการและ/หรือในสังคม มีการวิเคราะห์ สังเคราะห์เนื้อหาตามสาขาที่ตนถนัดและชำนาญ การจัดลำดับเนื้อหาสาระควรมีการจัดลำดับเนื้อหาสาระให้เหมาะสมตามธรรมชาติของเนื้อหาสาระนั้น และมีความต่อเนื่องกัน เพื่อช่วยให้ผู้อ่านเข้าใจสาระนั้นได้โดยง่าย และการวิเคราะห์ วิพากษ์ วิวิจารณ์ ต้องเป็นไปอย่างมีหลักการ ทฤษฎี หรือมีหลักฐานอ้างอิงอย่างถูกต้องตามหลักวิชาการ ความเป็นเหตุเป็นผลที่น่าเชื่อถือ มีการอ้างอิงข้อมูลที่เชื่อถือได้ เพื่อนำไปสู่ข้อสรุปและมุมมองของผู้เขียน

.....

.....

บรรยายผลอย่างกระชับ หลักเลี่ยงการซ้ำซ้อนกับข้อความ ในรูปประกอบ หรือตาราง (ถ้ามี).....

.....



ภาพที่ 1 คำอธิบายของรูปภาพ.....

(ที่มา : ชื่อ - นามสกุล, ปี พ.ศ., น. เลขหน้า)

ตัวอย่าง (ที่มา : ธรรม์ณชาติ วันแต่ง, 2565, น. 112)

เนื้อความที่บรรยายต่อ.....

.....

ตารางที่ 1 คำอธิบายของตาราง.....

รายการ	รายการ	รายการ
.....
.....
.....

ที่มา : ชื่อ - นามสกุล (ปี พ.ศ.)

ตัวอย่าง ที่มา : ธรรม์ณชาติ วันแต่ง (2565)

เนื้อความที่บรรยายต่อ.....

.....

สรุปผล

บทความทางวิชาการที่ดีควรมีการสรุปประเด็นสำคัญ ๆ ของบทความนั้น ๆ ซึ่งชี้ให้เห็นถึงผลลัพธ์ว่าสิ่งที่กล่าวมามีความสำคัญอย่างไร สามารถนำไปใช้อะไรได้บ้าง หรือจะทำให้เกิดอะไรต่อไป

.....

เอกสารอ้างอิง

การอ้างอิงต้องถูกต้องตามหลักวิชาการ อ้างอิงตามแบบ APA 6th Edition เพื่อความสะดวกในการติดตามเอกสารที่ผู้แต่งได้อ้างอิงไว้ และการอ้างอิงควรใช้รูปแบบเดียวกันอย่างสม่ำเสมอ

.....

.....

.....

.....



แบบฟอร์มตรวจสอบบทความภาษาอังกฤษโดยผู้เชี่ยวชาญทางด้านภาษา

1. ชื่อ – สกุลเจ้าของบทความ

ชื่อบทความ...(ภาษาไทย)

ชื่อบทความ...(ภาษาอังกฤษ)

2. ชื่อ – สกุล ผู้เชี่ยวชาญตรวจสอบบทความภาษาอังกฤษ

สังกัด/สถานที่ทำงาน

.....

.....

.....

.....

3. การรับรองบทความ

ขอรับรองว่าบทความนี้ได้ผ่านการตรวจสอบความถูกต้องทางด้านภาษาตามหลักไวยากรณ์ มีการใช้ภาษาอังกฤษที่ถูกต้องได้มาตรฐาน เป็นที่เรียบร้อยแล้ว ทั้งในส่วนของ Abstract และ ภาษาอังกฤษอื่น ๆ ที่ปรากฏในบทความ และเห็นควรว่าบทความนี้ สมควรแก่การตีพิมพ์เผยแพร่ได้

ผู้เชี่ยวชาญตรวจสอบบทความภาษาอังกฤษ

ลงชื่อ

(.....)

วันที่.....เดือน.....พ.ศ.....



วารสาร
ราชภัฏเพชรบูรณ์สาร

Phetchabun Rajabhat Journal

ISSN: 0859-8185

E-mail:
phetchabun_rajabhat_journal@
outlook.com