



แผนบริหารความเสี่ยง (Risk Management)

ประจำปีงบประมาณ พ.ศ. 2567



สถาบันวิจัยและพัฒนา
มหาวิทยาลัยราชภัฏเพชรบูรณ์



แผนบริหารความเสี่ยง
ประจำปีงบประมาณ พ.ศ. 2567

สถาบันวิจัยและพัฒนา
มหาวิทยาลัยราชภัฏเพชรบูรณ์

(ได้รับความเห็นชอบจากคณะกรรมการบริหารสถาบันวิจัยและพัฒนา ในคราวประชุมครั้งที่ 5/2566
เมื่อวันที่ 27 ธันวาคม 2566)

คำนำ

แผนบริหารความเสี่ยงถือเป็นเครื่องมือที่มีความสำคัญที่ช่วยให้สถาบันวิจัยและพัฒนาสามารถดำเนินการได้สำเร็จตามแผนปฏิบัติราชการของสถาบันวิจัยและพัฒนา สถาบันวิจัยและพัฒนาจึงได้ดำเนินการจัดทำแผนบริหารความเสี่ยงที่เป็นผลจากการวิเคราะห์และระบุปัจจัยเสี่ยง และปัจจัยที่เกิดจากปัจจัยภายนอกที่ไม่สามารถควบคุมได้ส่งผลต่อการดำเนินงานตามพันธกิจของหน่วยงาน โดยมีวัตถุประสงค์เพื่อใช้เป็นเครื่องมือในการบริหารความเสี่ยงและควบคุมภายในหน่วยงาน ที่สอดคล้องกับพันธกิจ แผนปฏิบัติราชการของสถาบันวิจัยและพัฒนา และเกณฑ์มาตรฐานการประกันคุณภาพการศึกษา

สถาบันวิจัยและพัฒนา หวังเป็นอย่างยิ่งว่า จะสามารถดำเนินการบริหารความเสี่ยง ประจำปีงบประมาณ พ.ศ. 2567 ได้อย่างมีประสิทธิภาพและประสิทธิผล เพื่อลดความเสี่ยงที่ส่งผลต่อการดำเนินงานตามแผนปฏิบัติราชการของสถาบันวิจัยและพัฒนา และช่วยให้การดำเนินงานบรรลุเป้าหมายที่ตั้งไว้อย่างมีประสิทธิภาพ

สถาบันวิจัยและพัฒนา
ธันวาคม 2566

สารบัญ

หน้า

คำนำ	ก
สารบัญ	ข
ส่วนที่ 1 บริบทสถาบันวิจัยและพัฒนา	
1.1 ประวัติความเป็นมา.....	1
1.2 โครงสร้างการบริหารของสถาบันวิจัยและพัฒนา มหาวิทยาลัยราชภัฏเพชรบูรณ์.....	3
1.3 บุคลากรสถาบันวิจัยและพัฒนา มหาวิทยาลัยราชภัฏเพชรบูรณ์.....	4
1.4 การวิเคราะห์จุดอ่อน จุดแข็ง โอกาสและอุปสรรคของสถาบันวิจัยและพัฒนา.....	8
ส่วนที่ 2 แนวทางการบริหารความเสี่ยง	
2.1 แนวทางการบริหารความเสี่ยง.....	10
2.2 วัตถุประสงค์ของการบริหารความเสี่ยง.....	10
2.3 การกำหนดประเภทความเสี่ยง.....	10
2.4 ขั้นตอนการจัดทำแผนบริหารความเสี่ยง.....	12
ส่วนที่ 3 แผนบริหารความเสี่ยง สถาบันวิจัยและพัฒนา	
3.1 การระบุความเสี่ยงและประเภทความเสี่ยง ประจำปีงบประมาณ พ.ศ. 2567.....	14
3.2 การประเมินความเสี่ยง ประจำปีงบประมาณ พ.ศ. 2567.....	16
3.3 แผนบริหารความเสี่ยง สถาบันวิจัยและพัฒนา ปีงบประมาณ พ.ศ. 2567.....	20
ภาคผนวก	25

ส่วนที่ 1

บริบทสถาบันวิจัยและพัฒนา

1.1 ประวัติความเป็นมา

สถาบันวิจัยและพัฒนาเป็นหน่วยงานหนึ่งของมหาวิทยาลัยราชภัฏเพชรบูรณ์ แต่เดิมใช้ชื่อว่า “ศูนย์วิจัย” ตั้งขึ้นตามภาระหน้าที่ ดังความในมาตรา ๕ ของพระราชบัญญัติวิทยาลัยครู พ.ศ. ๒๕๑๘ โดยมีผู้บริหารตำแหน่ง “หัวหน้าศูนย์วิจัย” ต่อมาได้มีการประกาศใช้เป็นพระราชบัญญัติ สถาบันราชภัฏ พ.ศ. ๒๕๓๘ ตามความในมาตรา ๗ คือ ให้สถาบันราชภัฏเป็นสถานศึกษาและวิจัยเพื่อพัฒนาท้องถิ่นทำการวิจัยและให้บริการทางวิชาการแก่สังคม โครงสร้างการบริหารงานของสถาบันเปลี่ยนไปมีภารกิจเพิ่มขึ้น จากภารกิจในด้านการวิจัย ยังต้องรับผิดชอบด้านการฝึกอบรมและบริการทางวิชาการรวมทั้งรับผิดชอบงานของ “ศูนย์วิจัยมะขามหวาน” ของสถาบันราชภัฏเพชรบูรณ์อีกด้วย โดยมีผู้บริหารตำแหน่งผู้อำนวยการสำนักวิจัยและบริการวิชาการ

พ.ศ. ๒๕๔๗ พระบาทสมเด็จพระเจ้าอยู่หัวภูมิพลอดุลยเดชฯ รัชกาลที่ ๙ ได้ลงพระปรมาภิไธย ประกาศในราชกิจจานุเบกษา เริ่มใช้พระราชบัญญัติมหาวิทยาลัยราชภัฏ เมื่อวันที่ ๑๐ มิถุนายน ๒๕๔๗ ให้สถาบันราชภัฏที่จัดตั้งขึ้นตามพระราชบัญญัติ สถาบันราชภัฏ พ.ศ. ๒๕๓๘ มีฐานะเป็นมหาวิทยาลัยราชภัฏ ดังนั้นสถาบันราชภัฏเพชรบูรณ์ จึงปรับเปลี่ยนฐานะเป็น “มหาวิทยาลัยราชภัฏเพชรบูรณ์”

สำนักวิจัยและบริการวิชาการจึงได้เปลี่ยนเป็น “สถาบันวิจัยและพัฒนา” บริหารงานโดยผู้อำนวยการสถาบันวิจัยและพัฒนา

สถาบันวิจัยและพัฒนา ตั้งอยู่เลขที่ ๘๓ หมู่ ๑๑ อาคารสถาบันวิจัยและพัฒนา มหาวิทยาลัยราชภัฏเพชรบูรณ์ ถนนสระบุรี – หล่มสัก ตำบลสะเดียง อำเภอเมือง จังหวัดเพชรบูรณ์

มีผู้บริหารหน่วยงานตั้งแต่แรกเริ่มจนถึงปัจจุบันจำนวน ๔ ท่าน คือ

ปี พ.ศ. ๒๕๔๙ – ๒๕๕๒ ผู้ช่วยศาสตราจารย์ ดร.อนุวัติ คุณแก้ว

ปี พ.ศ. ๒๕๕๒ – ๒๕๕๖ ผู้ช่วยศาสตราจารย์ ดร.ศศิธร แทนทอง

ปี พ.ศ. ๒๕๕๖ – ๒๕๖๐ ผู้ช่วยศาสตราจารย์ ดร.พนณา ตั้งวรรณวิทย์

ปี พ.ศ. ๒๕๖๐ – ๒๕๖๔ รองศาสตราจารย์ธรรม์ณชาติ วันแต่ง

ปี พ.ศ. ๒๕๖๔ – ปัจจุบัน รองศาสตราจารย์ธรรม์ณชาติ วันแต่ง

สีประจำสถาบันวิจัยและพัฒนา : สีฟ้า

ปรัชญา

“บูรณาการงานวิจัย และงานบริการวิชาการเพื่อพัฒนาท้องถิ่น”

วิสัยทัศน์

“มุ่งพัฒนางานวิจัย นวัตกรรมและงานบริการวิชาการสู่การพัฒนาท้องถิ่น”

พันธกิจ

1. ส่งเสริมงานวิจัย นวัตกรรม และพัฒนาระบบการบริหารจัดการงานวิจัยให้มีประสิทธิภาพ เพื่อสนับสนุนการเผยแพร่ผลงานวิจัยและนำไปใช้ประโยชน์ต่อชุมชนและท้องถิ่น
2. ส่งเสริมการบูรณาการบริการวิชาการ โดยใช้องค์ความรู้และนวัตกรรม เพื่อสร้างเครือข่ายความร่วมมือในการพัฒนาท้องถิ่น
3. ส่งเสริมและพัฒนาหน่วยบ่มเพาะวิสาหกิจ สร้างผู้ประกอบการรายใหม่ เพื่อเพิ่มความสามารถในการแข่งขัน
4. พัฒนาการบริหารจัดการองค์กรด้วยหลักธรรมาภิบาล

ค่านิยมองค์กร

RDI

R Responsibility ความรับผิดชอบและตอบสนองต่อความต้องการของชุมชน

D Development การพัฒนาระบบบริหารจัดการงานวิจัย งานบริการวิชาการ

I Intelligence and Innovation การใช้องค์ความรู้และนวัตกรรมจากงานวิจัยเพื่อพัฒนาท้องถิ่น

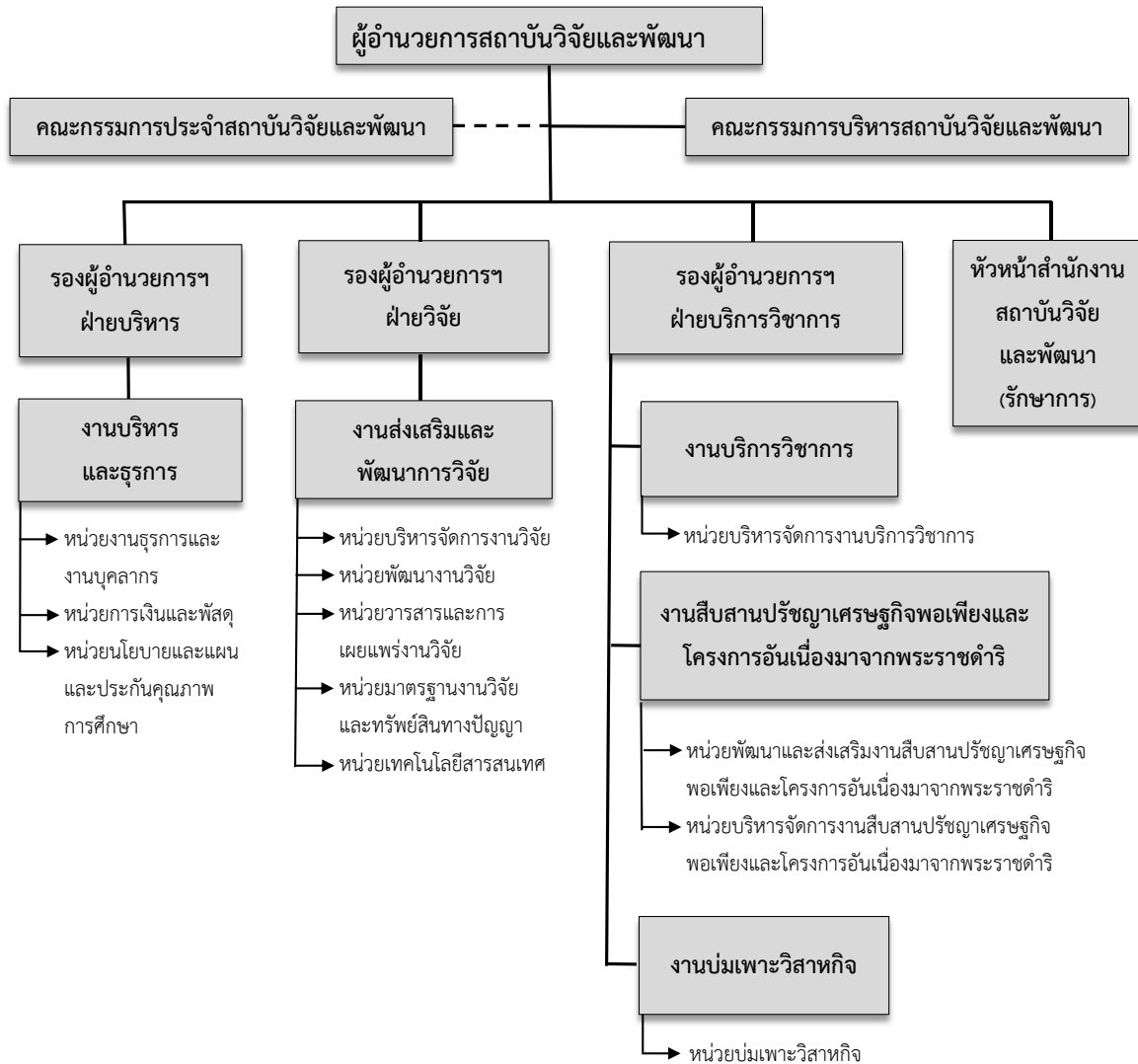
อัตลักษณ์

“ส่งเสริม สนับสนุน การวิจัย นวัตกรรมและงานบริการวิชาการ”

เอกลักษณ์

“เป็นศูนย์กลางด้านงานวิจัย นวัตกรรมและงานบริการวิชาการ”

1.2 โครงสร้างการบริหารงานสถาบันวิจัยและพัฒนา มหาวิทยาลัยราชภัฏเพชรบูรณ์



1.3 บุคลากรสถาบันวิจัยและพัฒนา มหาวิทยาลัยราชภัฏเพชรบูรณ์



รองศาสตราจารย์ธรรมณชาติ วันแต่ง
ผู้อำนวยการสถาบันวิจัยและพัฒนา



ผู้ช่วยศาสตราจารย์สนธยา วันชัย
รองผู้อำนวยการฯ
ฝ่ายบริหาร



ผู้ช่วยศาสตราจารย์
ดร.กฤษฎิญา มูลศรี
รองผู้อำนวยการฯ
ฝ่ายวิจัย



ผู้ช่วยศาสตราจารย์
ดร.ปิยะวัน เพชรหมี
รองผู้อำนวยการฯ
ฝ่ายบริการวิชาการ

ฝ่ายบริหาร



ผู้ช่วยศาสตราจารย์สนธยา วันชัย
รองผู้อำนวยการสถาบันวิจัยและพัฒนา ฝ่ายบริหาร



นางสาวศิรินทิพย์ ผลประเสริฐ
เจ้าหน้าที่บริหารงานทั่วไป



นางสาวมณีนุช เกตุแพ่ง
เจ้าหน้าที่บริหารงานทั่วไป



นางกฤษฎีณ์ภัค ทองสี
เจ้าหน้าที่บริหารงานทั่วไป

ฝ่ายวิจัย



ผู้ช่วยศาสตราจารย์ ดร.กษติญา มุลศรี
รองผู้อำนวยการสถาบันวิจัยและพัฒนา ฝ่ายวิจัย



นายเกื้อกูล พิมพ์ดี
เจ้าหน้าที่บริหารงานทั่วไป



นางปิยนันท์ เพ็ญสุตร
เจ้าหน้าที่บริหารงานทั่วไป



นายบรรจง สุรินทร์
นักวิชาการคอมพิวเตอร์



นางสาวชุตติมา พุฒอ่อน
เจ้าหน้าที่บริหารงานทั่วไป



นางสาวภัศราภรณ์ บุญสิงห์
เจ้าหน้าที่บริหารงานทั่วไป

ฝ่ายบริการวิชาการ



ผู้ช่วยศาสตราจารย์ ดร.ปิยะวัน เพชรหมี่
รองผู้อำนวยการสถาบันวิจัยและพัฒนา ฝ่ายบริการวิชาการ



นางรัตดา สำราญพันธุ์
เจ้าหน้าที่บริหารงานทั่วไป



นางสาวภาสินี สายทอง
เจ้าหน้าที่บริหารงานทั่วไป



นายศรพี ทองเจริญ
เจ้าหน้าที่บริหารงานทั่วไป

1.4 การวิเคราะห์จุดอ่อน จุดแข็ง โอกาสและอุปสรรคของสถาบันวิจัยและพัฒนา

จุดแข็ง

- S1 มีทุนอุดหนุนการวิจัยและจัดสรรงบประมาณการบริการวิชาการ และการสนับสนุนการตีพิมพ์เผยแพร่ผลงานวิจัย
- S2 บุคลากรภายในมหาวิทยาลัยมีศักยภาพด้านการวิจัย สามารถนำองค์ความรู้ไปบูรณาการ การเรียนการสอน ต่อยอดการวิจัย และบริการวิชาการแก่สังคม
- S3 การสนับสนุนของบุคลากรสถาบันวิจัยและพัฒนาในการให้บริการด้านการวิจัยและบริการวิชาการ
- S4 มีระบบสารสนเทศเพื่อรองรับข้อมูลและบริหารจัดการงานวิจัย
- S5 มีการอำนวยความสะดวกแก่นักวิจัยมีแบบฟอร์มต่าง ๆ และคู่มือดำเนินงาน
- S6 มีแผนงานวิจัยบริการวิชาการที่ตอบสนองตัวชี้วัดของสถาบันวิจัยมหาวิทยาลัยและชุมชน
- S7 มีวารสารราชภัฏเพชรบูรณ์สารอยู่ในฐานข้อมูล TCI
- S8 มีการให้ข้อมูลข่าวสารด้านงานวิจัย และประชาสัมพันธ์ข้อมูลข่าวสารหลายช่องทาง เพื่อความสะดวกรวดเร็วในการดำเนินงาน
- S9 มีการตีพิมพ์เผยแพร่ผลงานวิชาการระดับนานาชาติมากขึ้น
- S10 หน่วยบ่มเพาะวิสาหกิจสามารถส่งเสริมผู้ประกอบการและนักศึกษาในการทำธุรกิจได้อย่างมีประสิทธิภาพและเชิงพาณิชย์
- S11 มีการปรับระบบการพิจารณาวารสารที่รวดเร็วมากขึ้น
- S12 มีเครือข่ายทางด้านงานวิจัยและพันธกิจสัมพันธ์ และเครือข่ายสถาบันวิจัยและพัฒนาที่ส่งเสริมและสนับสนุนการทำงานแบบมีส่วนร่วม
- S13 มีหน่วยขับเคลื่อนสนับสนุนด้านทรัพย์สินทางปัญญา

จุดอ่อน (Weakness)

- W1 แนวทางการสนับสนุนการเผยแพร่ผลงานทั้งสายวิชาการและสายสนับสนุน
- W2 บุคลากรฝ่ายสนับสนุนด้านการจัดการพันธกิจสัมพันธ์มีจำนวนน้อยไม่เพียงพอต่อปริมาณงานที่ได้รับ
- W3 ระบบสารสนเทศของเว็บไซต์ สถาบันวิจัยและพัฒนา มีความซับซ้อน ไม่สะดวกต่อการสืบค้นฐานข้อมูล
- W4 สถาบันวิจัยและพัฒนาขาดผู้เชี่ยวชาญในการให้คำปรึกษาภาษาอังกฤษในการเขียนบทความเพื่อตีพิมพ์เผยแพร่

W5 การมีแนวทางการพัฒนาวารสารที่หลากหลายสาขามากขึ้น ประกอบกับสถาบันวิจัยและพัฒนา มีหน้าที่รับผิดชอบดูแลวารสารเพียงสาขาเดียว คือ สาขามนุษยศาสตร์และสังคมศาสตร์

W6 ผลงานวิจัยในระดับนานาชาติและผลงานวิจัยที่สามารถนำไปใช้ประโยชน์ในเชิงพาณิชย์มีจำนวนน้อย

W7 งานวิจัยข้ามศาสตร์ของมหาวิทยาลัยยังมีน้อยเนื่องจากขาดกิจกรรมในการสร้างความสัมพันธ์ระหว่างนักวิจัย

W8 ขาดเครื่องมือที่ใช้ในงานวิจัยเชิงลึกซึ่งส่งผลต่อคุณภาพงานวิจัย

โอกาส (Opportunities)

O1 รัฐบาลและแหล่งทุนภายนอกให้การสนับสนุนงบประมาณเพื่อสนับสนุนการวิจัย นวัตกรรมและพันธกิจสัมพันธ์เพื่อการพัฒนาท้องถิ่น

O2 รัฐบาลสนับสนุนงบประมาณด้านการพัฒนาท้องถิ่นของมหาวิทยาลัยในกลุ่มราชภัฏ

O3 มีระบบฐานข้อมูลสืบค้นงานวิจัยและเข้าถึงงานวิจัยระดับชาติและนานาชาติจำนวนมาก

O4 มีทุนทรัพยากร ทุนทางสังคมและทุนทางวัฒนธรรมที่อยู่ในท้องถิ่นเพื่อพัฒนางานวิจัยและพันธกิจสัมพันธ์ต่อยอดสู่เชิงพาณิชย์

O5 มีเครือข่ายของผู้บริหารสถาบันวิจัยและพัฒนา ภาคเหนือตอนล่าง มีศักยภาพการเสนอขอ งบประมาณวิจัยร่วมกันจากแหล่งทุนภายนอก

O6 มีกลไกและเครือข่ายสนับสนุนพันธกิจสัมพันธ์

อุปสรรค (Treats)

T1 สัดส่วนการเข้าถึงแหล่งงบประมาณแผ่นดินที่จัดสรรด้านงานวิจัยและบริการวิชาการมีจำกัด

T2 การแข่งขันของมหาวิทยาลัยต่างๆ ในการทำงานเชิงวิจัยและบริการวิชาการเชิงพื้นที่
หน่วยงานอื่นในพื้นที่จังหวัดเพชรบูรณ์เป็นพื้นที่เป้าหมายในการวิจัยและบริการวิชาการ

ส่วนที่ 2

แนวทางการบริหารความเสี่ยง

2.1 แนวทางการบริหารความเสี่ยง

สถาบันวิจัยและพัฒนา มหาวิทยาลัยราชภัฏเพชรบูรณ์ ได้กำหนดแนวทางการบริหารความเสี่ยงที่ยอมรับได้ในด้านต่าง ๆ ดังนี้

1. ด้านกลยุทธ์ องค์กรยอมรับความเสี่ยงในระดับปานกลางในการเลือกกลยุทธ์เพื่อพัฒนาไปสู่โอกาสของการบรรลุเป้าหมายของสถาบันวิจัยและพัฒนา
2. ด้านการปฏิบัติงาน องค์กรยอมรับความเสี่ยงในระดับน้อยในกระบวนการปฏิบัติงานทั่วไปของบุคลากรของมหาวิทยาลัย
3. ด้านการเงิน องค์กรยอมรับความเสี่ยงในระดับน้อย ในกระบวนการเบิกจ่ายงบประมาณ
4. ด้านการปฏิบัติตามกฎระเบียบ องค์กรปฏิเสธจะยอมรับความเสี่ยงทุกกรณีในการกระทำผิดวินัยร้ายแรง รวมถึงการละเมิดต่อกฎหมายและข้อบังคับที่เกี่ยวข้อง

2.2 วัตถุประสงค์ของการบริหารความเสี่ยง

1. เพื่อให้สถาบันวิจัยและพัฒนาดำรงอยู่ได้อย่างมีคุณภาพ สร้างคุณค่าเพื่อพัฒนาท้องถิ่นอย่างยั่งยืน
2. เพื่อให้เป็นเครื่องมือในการปฏิบัติงานให้บรรลุตามวิสัยทัศน์ พันธกิจ เป้าประสงค์และกลยุทธ์ของสถาบันวิจัยและพัฒนา
3. เพื่อลดความสูญเสียและความเสียหายที่อาจเกิดขึ้นในอนาคตต่อสถาบันวิจัยและพัฒนาทั้งด้านกลยุทธ์ ด้านการปฏิบัติงาน ด้านการเงิน และด้านการปฏิบัติตามกฎหมาย ข้อบังคับ ระเบียบ ประกาศ และคำสั่งมหาวิทยาลัย

2.3 การกำหนดประเภทความเสี่ยง

ความเสี่ยง (Risk) หมายถึง เหตุการณ์ที่มีความไม่แน่นอน ซึ่งมีโอกาสที่จะเกิดขึ้นในอนาคตและมีผลกระทบทั้งทางบวกและทางลบ หากเป็นทางลบจะก่อให้เกิดความผิดพลาด ความเสียหาย การรั่วไหลความสูญเสียเปล่า หรือเหตุการณ์ที่ไม่พึงประสงค์ ทำให้การดำเนินงานขององค์กรไม่ประสบความสำเร็จตามวัตถุประสงค์ที่กำหนดไว้ จึงจำเป็นต้องพิจารณาโอกาส (Likelihood) ของเหตุการณ์ และผลกระทบ (Impact) ที่จะได้รับโดยประเภทของความเสี่ยง แบ่งออกเป็น 4 ด้าน ดังนี้

1. ด้านกลยุทธ์ (Strategic Risk) คือ ความเสี่ยงที่เกิดจากการกำหนดกลยุทธ์แผนดำเนินงานที่นำไปปฏิบัติไม่เหมาะสมหรือไม่สอดคล้องกับปัจจัยภายนอกและสภาพแวดล้อมภายนอกอันส่งผลกระทบต่อการบริหารวิสัยทัศน์ พันธกิจ หรือสถานะขององค์กร

2. ด้านการปฏิบัติงาน (Operational Risk) คือ ความเสี่ยงที่เกิดจากการปฏิบัติงานทุก ๆ ขั้นตอน โดยครอบคลุมถึงปัจจัยที่เกี่ยวข้องกับกระบวนการ อุปกรณ์ เทคโนโลยีสารสนเทศ และบุคลากรในการปฏิบัติงาน

3. ด้านการเงิน (Financial Risk) คือ ความเสี่ยงที่เกิดจากการเบิกจ่ายงบประมาณไม่เป็นไปตามแผนงบประมาณถูกต้อง งบประมาณที่ได้รับไม่สอดคล้องกับสถานการณ์ของภารกิจที่เปลี่ยนแปลงไป ทำให้การจัดสรรไม่เพียงพอ

4. ด้านการปฏิบัติตามกฎ ระเบียบ หรือกฎหมายที่เกี่ยวข้อง (Compliance Risk) หรือ (Event Risk) คือ ความเสี่ยงที่เกิดจากการไม่สามารถปฏิบัติตามกฎระเบียบ หรือ กฎหมายที่เกี่ยวข้องได้ หรือกฎระเบียบที่ไม่เหมาะสม หรือเป็นอุปสรรคต่อการปฏิบัติงาน

ประเด็นความเสี่ยง หมายถึง เหตุการณ์ที่อาจจะเกิดขึ้นและหากเกิดขึ้นจะส่งผลกระทบต่อวัตถุประสงค์ของส่วนงาน/หน่วยงานทั้งในด้านบวกและด้านลบ โดยพิจารณาจากปัจจัยที่เกี่ยวข้องทั้งภายในและปัจจัยภายนอก

สาเหตุ/ตัวผลักดันความเสี่ยง หมายถึง ต้นเหตุ/สาเหตุที่มาของความเสี่ยงที่จะทำให้ไม่บรรลุวัตถุประสงค์ที่กำหนดไว้ ทั้งนี้ควรวิเคราะห์ถึงสาเหตุที่แท้จริง (Root Cause) เพื่อจะได้วิเคราะห์และกำหนดมาตรการลดความเสี่ยงในภายหลังได้อย่างถูกต้อง

ประเภทความเสี่ยง หมายถึง ประเด็นความเสี่ยงที่ทำการวิเคราะห์เป็นความเสี่ยงด้านใด โดยแบ่งออกเป็น 4 ด้าน เช่น ด้านกลยุทธ์ (Strategic Risk : S) ด้านการเงิน (Financial Risk : F) ด้านการดำเนินงาน (Operational Risk : O) ด้านการปฏิบัติตามกฎระเบียบ (Legal Risk : L)

ระดับโอกาสเกิด (Likelihood) หมายถึง ระดับโอกาสที่จะเกิดเหตุการณ์ความเสี่ยงโดยพิจารณาจากความถี่ของเหตุการณ์ที่คาดว่าจะเกิดขึ้นในรอบปีงบประมาณ

ระดับผลกระทบ (Impact) หมายถึง ระดับความรุนแรงของผลกระทบความเสียหายที่อาจจะเกิดขึ้นหากเกิดเหตุการณ์ความเสี่ยง

คะแนนรวม หมายถึง ค่าคะแนนรวม ระหว่างระดับโอกาสที่จะเกิดเหตุการณ์ความเสี่ยงคูณกับระดับความรุนแรงของผลกระทบ โดยพิจารณาจากเกณฑ์มาตรฐานระดับโอกาสที่จะเกิดความเสี่ยง และเกณฑ์มาตรฐานระดับความรุนแรงของผลกระทบ (Risk Assessment Matrix)

ระดับความเสี่ยง หมายถึง สถานะของความเสี่ยงที่ได้จากการประเมินโอกาสและผลกระทบ แบ่งเป็น 4 ระดับ คือ ต่ำ ปานกลาง สูง และสูงมาก

กลยุทธ์ที่ใช้จัดการความเสี่ยง หมายถึง การมุ่งเน้นให้สถาบันวิจัยและพัฒนาสามารถบริหารความเสี่ยงให้อยู่ในระดับที่ยอมรับได้ โดยคำนึงถึงความคุ้มค่ากับการลดระดับผลกระทบเป็นหลัก การจัดการความเสี่ยงแบ่งได้เป็น 4 แนวทางหลัก ดังนี้

1. Terminate (การหลีกเลี่ยง) หมายถึง ความเสี่ยงที่ไม่สามารถยอมรับได้และต้องจัดการให้อยู่นอกเงื่อนไขการดำเนินงาน เช่น หยุดดำเนินงานหรือเปลี่ยนแปลงเป้าหมาย
2. Treat (การลด/การควบคุม) หมายถึง การปรับปรุงการดำเนินงานใหม่เพื่อลดโอกาสที่จะเกิดหรือลดผลกระทบของความเสี่ยงให้อยู่ในระดับที่องค์กรยอมรับได้
3. Take (การยอมรับ) หมายถึง ความเสี่ยงนั้นสามารถยอมรับได้ภายใต้การควบคุมที่มีอยู่ในปัจจุบัน ไม่ต้องดำเนินการใด ๆ
4. Transfer (การโอนความเสี่ยง) หมายถึง ความเสี่ยงที่สามารถโอนให้บุคคลหรือองค์กรอื่นรับไปดำเนินการ เช่น จัดจ้างผู้รับผิดชอบจากภายนอก

2.4 ขั้นตอนการจัดทำแผนบริหารความเสี่ยง

1. แต่งตั้งคณะกรรมการบริหารความเสี่ยงและควบคุมภายใน สถาบันวิจัยและพัฒนา
2. กำหนดประเด็น ระบุ วิเคราะห์ จัดลำดับ ประเมินและจัดการความเสี่ยงให้ครอบคลุมทุกพันธกิจของสถาบันวิจัยและพัฒนา โดยแบ่งความเสี่ยง ด้านกลยุทธ์ ด้านการปฏิบัติงาน ด้านการเงิน และด้านการปฏิบัติตามกฎระเบียบ หรือกฎหมายที่เกี่ยวข้อง
3. จัดทำแผนบริหารความเสี่ยง สถาบันวิจัยและพัฒนา
4. เสนอแผนบริหารความเสี่ยง สถาบันวิจัยและพัฒนา ต่อคณะกรรมการบริหารสถาบันวิจัยและพัฒนา
5. ติดตามการดำเนินงานตามแผนบริหารความเสี่ยง และรายงานผลการดำเนินงานตามแผนบริหารความเสี่ยง

6. รายงานผลการบริหารความเสี่ยง ต่อคณะกรรมการบริหารสถาบันวิจัยและพัฒนา เพื่อพิจารณาเห็นชอบและให้ข้อเสนอแนะเพื่อนำไปพัฒนาปรับปรุงในปีถัดไป

ส่วนที่ 3

แผนบริหารความเสี่ยง สถาบันวิจัยและพัฒนา

สถาบันวิจัยและพัฒนา มหาวิทยาลัยราชภัฏเพชรบูรณ์ ได้แต่งตั้งคณะกรรมการบริหารความเสี่ยงและควบคุมภายใน ประจำปีงบประมาณ พ.ศ. 2567 และได้ดำเนินการวิเคราะห์ความเสี่ยงโดยมีการระบุการจัดการความเสี่ยงที่มีผลกระทบต่อพันธกิจสถาบันวิจัยและพัฒนา ไว้ 5 ขั้นตอน ดังนี้

1. การกำหนดวัตถุประสงค์
2. การระบุความเสี่ยง
3. การวิเคราะห์ความเสี่ยง
4. การประเมินความเสี่ยง
5. การจัดการความเสี่ยง

การระบุความเสี่ยงและประเภทความเสี่ยง ประจำปีงบประมาณ พ.ศ 2567

พันธกิจ : ส่งเสริมงานวิจัย นวัตกรรม และพัฒนาระบบการบริหารจัดการงานวิจัยให้มีประสิทธิภาพ เพื่อสนับสนุนการเผยแพร่ผลงานวิจัยและนำไปใช้ประโยชน์ต่อชุมชนและท้องถิ่น

ลำดับ	ประเด็นความเสี่ยง	สาเหตุ/ตัวผลักดันความเสี่ยง	ประเภทความเสี่ยง
1.	จำนวนการยื่นคำขอแจ้งจดทะเบียนทรัพย์สินทางปัญญา (สิทธิบัตร อนุสิทธิบัตร ลิขสิทธิ์ และเครื่องหมายการค้า)	1. จำนวนผลงานที่ได้รับการรับรองจากกรมทรัพย์สินทางปัญญามีจำนวนน้อย	ด้านกลยุทธ์และนโยบาย (Strategy Risks)
		2. คำขอจดทะเบียนทรัพย์สินทางปัญญา ยังไม่ถูกต้องตามเกณฑ์ที่กรมทรัพย์สินทางปัญญากำหนด	ด้านกลยุทธ์และนโยบาย (Strategy Risks)

พันธกิจ : ส่งเสริมการบูรณาการบริการวิชาการ โดยใช้องค์ความรู้และนวัตกรรม เพื่อสร้างเครือข่ายความร่วมมือในการพัฒนาท้องถิ่น

ลำดับ	ประเด็นความเสี่ยง	สาเหตุ/ตัวหลักต้นความเสี่ยง	ประเภทความเสี่ยง
1.	จำนวนโครงการหรือกิจกรรมที่มีความร่วมมือกับบุคคลหรือหน่วยงานภายนอกเพื่อแก้ปัญหา/ลดปัญหา/ส่งเสริมการเรียนรู้ของชุมชนน้อย	1. ผู้รับผิดชอบโครงการเปลี่ยนพื้นที่เป้าหมายจากแผนการดำเนินงานที่กำหนดไว้	ด้านการปฏิบัติงาน (Operational Risk)
		2. มีการเปลี่ยนแปลงผู้นำองค์กรที่ MOU ส่งผลให้นโยบายความร่วมมือเปลี่ยนแปลง	ด้านการปฏิบัติงาน (Operational Risk)
		3. มีการเปลี่ยนแปลงผู้นำชุมชน/ผู้นำสมาชิกกลุ่มเป้าหมาย	ด้านการปฏิบัติงาน (Operational Risk)

การประเมินความเสี่ยง ประจำปีงบประมาณ พ.ศ. 2567
(วิเคราะห์และจัดลำดับความสำคัญของความเสี่ยง)

การประเมินความเสี่ยง ประจำปีงบประมาณ พ.ศ. 2567
(วิเคราะห์และจัดลำดับความสำคัญของความเสี่ยง)

ลำดับ	พันธกิจ	ประเด็นความเสี่ยง	สาเหตุ/ปัจจัยเสี่ยง	ประเภทความเสี่ยง	โอกาสที่จะเกิด (Likelihood)	ผลกระทบ (Impact)	คะแนนรวม	กลยุทธ์ที่ใช้จัดการความเสี่ยง
1.	ส่งเสริมงานวิจัย นวัตกรรม และพัฒนาระบบการบริหารจัดการงานวิจัยให้มีประสิทธิภาพ เพื่อสนับสนุนการเผยแพร่ผลงานวิจัย และนำไปใช้ประโยชน์ต่อชุมชนและท้องถิ่น	จำนวนการยื่นคำขอแจ้งจดทะเบียนสิทธิทางปัญญา (สิทธิบัตร อนุสิทธิบัตร ลิขสิทธิ์ และเครื่องหมายการค้า)	1. จำนวนผลงานที่ได้รับ การรับรองจากกรมทรัพย์สินทางปัญญามีจำนวนน้อย	ด้านการกลยุทธ์ (Strategic Risk)	4	5	20	การลด/การควบคุม
			2. กรมทรัพย์สินทางปัญญามีการกำหนดระยะเวลาในการพิจารณาคำขอจดทะเบียนทรัพย์สินทาง	ด้านการกลยุทธ์ (Strategic Risk)	4	4	16	การลด/การควบคุม

ลำดับ	พันธกิจ	ประเด็นความเสี่ยง	สาเหตุ/ปัจจัยเสี่ยง	ประเภทความเสี่ยง	โอกาสที่จะเกิด (Likelihood)	ผลกระทบ (Impact)	คะแนนรวม	กลยุทธ์ที่ใช้จัดการความเสี่ยง
			ปัญหา จำนวน 6 เดือน					
2.	ส่งเสริมการบูรณาการบริการวิชาการ โดยใช้ องค์ความรู้ และนวัตกรรม เพื่อสร้างเครือข่ายความร่วมมือในการพัฒนาท้องถิ่น	จำนวนโครงการหรือกิจกรรมที่มีความร่วมมือกับ บุ ค ค ล หรือ หน้ ว ย ง า น ภายนอกเพื่อ แก้ปัญหา/ลด ปัญหา/ส่งเสริม การเรียนรู้ของ ชุมชนน้อย	1. ผู้รับผิดชอบโครงการเปลี่ยนพื้นที่เป้าหมายจากแผนการดำเนินงานที่กำหนดไว้	ด้านการปฏิบัติงาน (Operational Risk)	4	5	20	การลด/การควบคุม
			2. มี การเปลี่ยนแปลง ผู้นำองค์กรที่ MOU ส่งผลให้ นโยบายความร่วมมือ เปลี่ยนแปลง	ด้านการปฏิบัติงาน (Operational Risk)	2	3	6	การลด/การควบคุม

ลำดับ	พันธกิจ	ประเด็นความเสี่ยง	สาเหตุ/ปัจจัยเสี่ยง	ประเภทความเสี่ยง	โอกาสที่จะเกิด (Likelihood)	ผลกระทบ (Impact)	คะแนนรวม	กลยุทธ์ที่ใช้จัดการความเสี่ยง
			3. มี ก า ร เปลี่ยนแปลง ผู้นำชุมชน/ผู้นำ ส ม า ชี ก กลุ่มเป้าหมาย	ด้านการ ปฏิบัติงาน (Operational Risk)	3	3	9	การลด/การ ควบคุม

*ปัจจัยเสี่ยงที่นำไปทำแผนบริหารความเสี่ยง (มีผลระดับความเสี่ยงอยู่ที่ 20 ขึ้นไป)

แผนบริหารความเสี่ยง สถาบันวิจัยและพัฒนา
ประจำปีงบประมาณ พ.ศ. 2567

ตารางสรุปแผนบริหารความเสี่ยง สถาบันวิจัยและพัฒนา ประจำปีงบประมาณ พ.ศ. 2567

ลำดับ	ความเสี่ยง	สาเหตุ/ปัจจัยเสี่ยง	ประเภทความเสี่ยง	ตัวชี้วัดความสำเร็จ
1.	จำนวนการยื่นคำขอแจ้งจดทะเบียนทรัพย์สินทางปัญญา (สิทธิบัตร อนุสิทธิบัตร ลิขสิทธิ์ และเครื่องหมายการค้า)	1. จำนวนผลงานที่ได้รับการรับรองจากกรมทรัพย์สินทางปัญญามีจำนวนน้อย 2. คำขอจดทะเบียนทรัพย์สินทางปัญญายังไม่ถูกต้องตามเกณฑ์ที่กรมทรัพย์สินทางปัญญากำหนด	ด้านกลยุทธ์และนโยบาย (Strategy Risks)	จำนวนการยื่นคำขอแจ้งจดทะเบียนทรัพย์สินทางปัญญา (สิทธิบัตร อนุสิทธิบัตร ลิขสิทธิ์ และเครื่องหมายการค้า) ไม่น้อยกว่า 7 ผลงาน
2.	จำนวนโครงการหรือกิจกรรมที่มีความร่วมมือกับบุคคลหรือหน่วยงานภายนอกเพื่อแก้ปัญหา/ลดปัญหา/ส่งเสริมการเรียนรู้ของชุมชนน้อย	1. ผู้รับผิดชอบโครงการเปลี่ยนพื้นที่เป้าหมายจากแผนการดำเนินงานที่กำหนดไว้ 2. มีการเปลี่ยนแปลงผู้นำองค์กรที่ MOU ส่งผลให้นโยบายความร่วมมือเปลี่ยนแปลง 3. มีการเปลี่ยนแปลงผู้นำชุมชน/ผู้นำสมาชิกกลุ่มเป้าหมาย	ด้านการปฏิบัติงาน (Operational Risk)	จำนวนโครงการหรือกิจกรรมที่มีความร่วมมือกับบุคคลหรือหน่วยงานภายนอกเพื่อแก้ปัญหา/ลดปัญหา/ส่งเสริมการเรียนรู้ของชุมชน จำนวน 14 โครงการ

แผนบริหารความเสี่ยง สถาบันวิจัยและพัฒนา ประจำปีงบประมาณ พ.ศ. 2567

พันธกิจ : ส่งเสริมงานวิจัย นวัตกรรม และพัฒนาระบบการบริหารจัดการงานวิจัยให้มีประสิทธิภาพ เพื่อสนับสนุนการเผยแพร่ผลงานวิจัยและนำไปใช้ประโยชน์ต่อชุมชน และท้องถิ่น

ลำดับ	ประเด็นความเสี่ยง	ระดับความเสี่ยงก่อนการควบคุม	ประเภทความเสี่ยง	ตัวชี้วัด/เป้าหมาย	การจัดการความเสี่ยง	งบประมาณ (บาท)	ระยะเวลาดำเนินการแล้วเสร็จ
1.	จำนวนการยื่นคำขอแจ้งจดทะเบียนทรัพย์สินทางปัญญา (สิทธิบัตรอนุสิทธิบัตร ลิขสิทธิ์ และเครื่องหมายการค้า)	20	ด้านกลยุทธ์และนโยบาย (Strategy Risks)	จำนวนการยื่นคำขอแจ้งจดทะเบียนทรัพย์สินทางปัญญา (สิทธิบัตรอนุสิทธิบัตร ลิขสิทธิ์ และเครื่องหมายการค้า) ไม่น้อยกว่า 7 ผลงาน	1. จัดโครงการอบรมเชิงปฏิบัติการด้านทรัพย์สินทางปัญญา 2. ผู้บริหารและบุคลากรเข้ารับการฝึกอบรมเชิงปฏิบัติการด้านทรัพย์สินทางปัญญา เพื่อให้คำแนะนำนักวิจัยที่จะยื่นขอจดทะเบียนทรัพย์สินทางปัญญา 3.. สถาบันวิจัยและพัฒนา มี	18,900	ต.ค. 66 - ก.ย. 67

ลำดับ	ประเด็น ความเสี่ยง	ระดับความเสี่ยง ก่อนการควบคุม	ประเภทความ เสี่ยง	ตัวชี้วัด/ เป้าหมาย	การจัดการ ความเสี่ยง	งบประมาณ (บาท)	ระยะเวลา ดำเนินการแล้ว เสร็จ
					บริการให้ คำปรึกษา แนะนำ แก่อาจารย์ที่มี ความประสงค์จะ ขอยื่นจดทะเบียน ทรัพย์สินทาง ปัญญา		

พันธกิจ : ส่งเสริมการบูรณาการบริการวิชาการ โดยใช้องค์ความรู้และนวัตกรรม เพื่อสร้างเครือข่ายความร่วมมือในการพัฒนาท้องถิ่น

ลำดับ	ประเด็น ความเสี่ยง	ระดับความเสี่ยง ก่อนการควบคุม	ประเภทความ เสี่ยง	ตัวชี้วัด/ เป้าหมาย	การจัดการ ความเสี่ยง	งบประมาณ (บาท)	ระยะเวลา ดำเนินการแล้ว เสร็จ
1.	จำนวนโครงการ หรือกิจกรรมที่มี ความร่วมมือกับ บุคคล หรือ หน่วยงาน ภายนอกเพื่อ แก้ปัญหา/ลด ปัญหา/ส่งเสริม การเรียนรู้ของ ชุมชนน้อย	20	ด้านการ ปฏิบัติงาน (Operational Risk)	จำนวนโครงการ หรือกิจกรรมที่มี ความร่วมมือกับ บุคคล หรือ หน่วยงาน ภายนอกเพื่อ แก้ปัญหา/ลด ปัญหา/ส่งเสริม การเรียนรู้ของ ชุมชน จำนวน 14 โครงการ	1. โครงการภายใต้ ความร่วมมือ เครือข่ายของ มหาวิทยาลัยทั้ง 6 คณะ 2. กำหนด แบบฟอร์มขอ อนุมัติที่แสดง ความร่วมมือ เพื่อ สถาบันวิจัยฯ มี ข้อมูลสำหรับ ติดตามจำนวน โครงการที่ระบุไว้ ในแผนงานว่า มีความร่วมมือ	560,000	ต.ค. 66 - ก.ย. 67

ลำดับ	ประเด็น ความเสี่ยง	ระดับความเสี่ยง ก่อนการควบคุม	ประเภทความ เสี่ยง	ตัวชี้วัด/ เป้าหมาย	การจัดการ ความเสี่ยง	งบประมาณ (บาท)	ระยะเวลา ดำเนินการแล้ว เสร็จ
					3. ติดตามการ ดำเนินงานตาม แผนงานที่กำหนด ไว้		

ภาคผนวก

ตารางเกณฑ์คะแนนประเมิน Risk Matrix สำหรับจัดระดับความเสี่ยง (D = L X I)

ผลกระทบความเสี่ยง (Impact)	5	5 ปานกลาง	10 ปานกลาง	15 สูง	20 สูงมาก	25 สูงมาก
	4	4 ปานกลาง	8 ปานกลาง	12 สูง	16 สูงมาก	20 สูงมาก
	3	3 น้อย	6 ปานกลาง	9 ปานกลาง	12 สูง	15 สูง
	2	2 น้อยมาก	4 ปานกลาง	6 ปานกลาง	8 ปานกลาง	10 ปานกลาง
	1	1 น้อยมาก	2 น้อยมาก	3 น้อย	4 ปานกลาง	5 ปานกลาง
		1	2	3	4	5
		โอกาสที่จะเกิดความเสี่ยง (Likelihood)				

แนวทางการดำเนินงานตามระดับความเสี่ยง

	16 – 25	ระดับความเสี่ยงสูงมาก (Extreme) ที่ไม่สามารถยอมรับได้ จำเป็นต้องเร่งจัดการความเสี่ยงให้อยู่ในระดับที่ยอมรับได้หรือถ่ายโอนความเสี่ยงทันที (ต้องทำแผนการบริหารความเสี่ยง)
	11 – 15	ระดับความเสี่ยงสูง (High) ที่ไม่สามารถยอมรับได้ โดยจัดการความเสี่ยงให้อยู่ในระดับที่รับได้ (ต้องทำแผนการบริหารความเสี่ยง)
	6 – 10	ระดับความเสี่ยงปานกลาง (Medium) ที่พอจะยอมรับได้ แต่ต้องมีการควบคุมเพื่อไม่ให้ความเสี่ยงเคลื่อนย้ายไปยังระดับที่ยอมรับได้
	1 - 5	ระดับความเสี่ยงต่ำ (Low) ที่ยอมรับได้ โดยไม่ต้องมีการควบคุมความเสี่ยง ไม่ต้องจัดการเพิ่มเติม

เกณฑ์มาตรฐานระดับโอกาสที่จะเกิดความเสียหายและเกณฑ์มาตรฐานระดับความรุนแรงของผลกระทบ (Risk Assessment Matrix)

ระดับ	Severity ความรุนแรง				Opportunity โอกาส	
	ด้านกลยุทธ์	ด้านการเงิน	ด้านการดำเนินงาน	ด้านการปฏิบัติตามกฎระเบียบ	ด้านการควบคุม	ด้านโอกาสที่จะเกิด
5 สูงมาก	มีผลกระทบต่อเป้าหมายเชิงกลยุทธ์ที่สำคัญในระดับสูงต่ำกว่าเป้า>30% ยอมรับไม่ได้	สูญเสียรายได้หรือเสียค่าใช้จ่ายเพิ่มเติม>20% ของงบประมาณ	การกำกับดูแลปรับเปลี่ยนระบบและรูปแบบการดำเนินการ ล่าช้า>3ปี คุณภาพของการดำเนินงานลดลง>20%	ทำผิดต่อกฎหมาย พรบ. สัญญา ข้อตกลงร้ายแรง ไม่สามารถยอมรับได้	ขาดวิธีการควบคุมจัดการถึงขั้นไม่สามารถป้องกันการเกิดเหตุได้	มีโอกาสในการเกิดมากกว่า 50% ใน 1 ปี
4 สูง	มีผลกระทบต่อเป้าหมายเชิงกลยุทธ์ที่สำคัญมากต่ำกว่าเป้า>10% ในระดับที่ยอมรับไม่ได้	สูญเสียรายได้หรือเสียค่าใช้จ่ายเพิ่มเติม>7% ของงบประมาณ	การกำกับดูแลปรับเปลี่ยนระบบและรูปแบบการดำเนินการ ล่าช้า>1.5ปี คุณภาพของการดำเนินงานลดลง>5%	ทำผิดต่อกฎหมาย พรบ. สัญญา ข้อตกลง ที่มีผลกระทบมาก ไม่สามารถยอมรับได้	มีวิธีการควบคุมจัดการที่ไม่ครบถ้วน ไม่สามารถป้องกันการเกิดเหตุได้อย่างสมบูรณ์	มีโอกาสในการเกิด 31-50% ใน 1 ปี
3 ปานกลาง	มีผลกระทบต่อเป้าหมายเชิงกลยุทธ์ที่สำคัญเล็กน้อยต่ำกว่าเป้า <10% พอยอมรับได้	สูญเสียรายได้ หรือเสียค่าใช้จ่ายเพิ่มเติม<5% ของงบประมาณ	การกำกับดูแลปรับเปลี่ยนระบบและรูปแบบการดำเนินการ ล่าช้า<1.5ปี คุณภาพของการดำเนินงานลดลง<5%	ทำผิดต่อประกาศที่มีผลกระทบในวงจำกัดน้อย	มีวิธีการควบคุมจัดการที่มีผลในเชิงป้องกันการเกิดเหตุที่ดีในระดับที่ยอมรับ	มีโอกาสในการเกิด 11-30% ใน 1 ปี
2 น้อย	ต่ำกว่าเป้า<5% ไม่มีผลกระทบต่อเป้าหมายเชิงกลยุทธ์ที่สำคัญ	สูญเสียรายได้ หรือเสียค่าใช้จ่ายเพิ่มเติม<3% ของงบประมาณ	การกำกับดูแลปรับเปลี่ยนระบบและรูปแบบการดำเนินการ ล่าช้า<0.5ปี คุณภาพของการดำเนินงานไม่ลดลง	ทำผิดต่อสัญญาข้อตกลงภายในที่มีผลกระทบน้อยมาก	มีวิธีการควบคุมจัดการที่มั่นใจว่ามีผลในเชิงป้องกันการเกิดเหตุได้อย่างสมบูรณ์	มีโอกาสในการเกิดน้อยกว่าหรือเท่ากับ 10%
1 น้อยมาก	ต่ำกว่าเป้า<3% ไม่มีผลกระทบต่อเป้าหมายเชิงกลยุทธ์ที่สำคัญ	สูญเสียรายได้หรือเสียค่าใช้จ่ายเพิ่มเติม<0.5% ของงบประมาณ	การกำกับดูแลปรับเปลี่ยนระบบและรูปแบบการดำเนินการ ล่าช้า<0.5ปี คุณภาพของการดำเนินงานไม่ลดลง	ไม่ทำผิดต่อคำสั่งภายในที่มีผลกระทบน้อยมาก	มีวิธีการควบคุมจัดการที่มั่นใจว่ามีผลในเชิงป้องกันการเกิดเหตุได้อย่างสมบูรณ์	มีโอกาสในการเกิดน้อยกว่าหรือเท่ากับ 5%



คำสั่งสถาบันวิจัยและพัฒนา มหาวิทยาลัยราชภัฏเพชรบูรณ์

ที่ ๓๓ / ๒๕๖๖

เรื่อง แต่งตั้งคณะกรรมการดำเนินงานตามแผนบริหารความเสี่ยงและการควบคุมภายใน
สถาบันวิจัยและพัฒนา ประจำปีงบประมาณ พ.ศ. ๒๕๖๗

เพื่อให้การดำเนินงานตามแผนบริหารความเสี่ยงและระบบการควบคุมภายในของสถาบันวิจัยและพัฒนา มหาวิทยาลัยราชภัฏเพชรบูรณ์ ประจำปีงบประมาณ พ.ศ. ๒๕๖๗ ดำเนินไปด้วยความเรียบร้อยและเพื่อให้กระบวนการประกันคุณภาพการศึกษาเป็นไปตามตัวบ่งชี้ที่ ๑.๓ การบริหารความเสี่ยงและเพื่อให้มีระบบควบคุมภายในที่มีประสิทธิภาพ เป็นไปตามระเบียบคณะกรรมการตรวจเงินแผ่นดินว่าด้วยการกำหนดมาตรฐานการควบคุมภายใน พ.ศ. ๒๕๔๔ หลักเกณฑ์กระทรวงการคลังว่าด้วยมาตรฐานและหลักเกณฑ์ปฏิบัติการควบคุมภายในสำหรับหน่วยงานของรัฐ พ.ศ. ๒๕๖๑ ดังนั้น สถาบันวิจัยและพัฒนา จึงแต่งตั้งคณะกรรมการบริหารความเสี่ยงและการควบคุมภายใน ดังนี้

- | | |
|---|---------------------|
| ๑. รองศาสตราจารย์ธรรมธชาติ วันแดง | ประธานกรรมการ |
| ๒. ผู้ช่วยศาสตราจารย์สนธยา วันชัย | รองประธานกรรมการ |
| ๓. ผู้ช่วยศาสตราจารย์ ดร.ปิยะวัน เพชรหมี่ | กรรมการ |
| ๔. ผู้ช่วยศาสตราจารย์ ดร.กฤษติญา มูลศรี | กรรมการ |
| ๕. นายเกื้อกุล พิมพ์ดี | กรรมการ |
| ๖. นายบรรจง สุรินทร์ | กรรมการ |
| ๗. นางปิยนันท์ เพ็ญสูตร | กรรมการ |
| ๘. นางสาวชุตติมา พุฒอ่อน | กรรมการ |
| ๙. นางสาวภัสราภรณ์ บุญสิงห์ | กรรมการ |
| ๑๐. นางสาวภาสินี สายทอง | กรรมการ |
| ๑๑. นางรัตดา สำราญพันธุ์ | กรรมการ |
| ๑๒. นายยศรพี ทองเจริญ | กรรมการ |
| ๑๓. นางกฤษวีณภัค ทองสี | กรรมการ |
| ๑๔. นางสาวมณีนุช เกตุแพ่ง | กรรมการ |
| ๑๕. นางสาวศิรินทิพย์ ผลประเสริฐ | กรรมการและเลขานุการ |

มีหน้าที่...

มีหน้าที่ วิเคราะห์ปัจจัยและระบุความเสี่ยงตามพันธกิจของสถาบันวิจัยและพัฒนา ทำการประเมินโอกาสและผลกระทบของความเสี่ยงและจัดทำลำดับความเสี่ยงเพื่อดำเนินการจัดทำแผนบริหารความเสี่ยง จัดเก็บข้อมูล รวบรวมเอกสารหลักฐานรายงานและประเมินผลการดำเนินงานตามแผนบริหารความเสี่ยง ดำเนินการควบคุมภายใน และรายงานผลการควบคุมภายในในระดับหน่วยงาน

ให้คณะกรรมการที่ได้รับการแต่งตั้งตามคำสั่งนี้ ปฏิบัติหน้าที่ตามที่ได้รับมอบหมาย เพื่อให้การดำเนินงานตามแผนบริหารความเสี่ยงและการควบคุมภายใน สถาบันวิจัยและพัฒนา ประจำปีงบประมาณ พ.ศ. ๒๕๖๗ สำเร็จลุล่วงตามวัตถุประสงค์ และบังเกิดผลดีต่อสถาบันวิจัยและพัฒนา

สั่ง ณ วันที่ ๑๖ ตุลาคม พ.ศ. ๒๕๖๖



(รองศาสตราจารย์ธรรมธชาติ วันแต่ง)

ผู้อำนวยการสถาบันวิจัยและพัฒนา

ปฏิบัติราชการแทน อธิการบดี

พิมพ์.....
ทวน.....
ตรวจ.....

ฉันทิพย์

ฉันทิพย์

ฉันทิพย์



สถาบันวิจัยและพัฒนา มหาวิทยาลัยราชภัฏเพชรบูรณ์

83 ม. 11 ต.สระบุรี-หล่มสัก ต.สะเตียง อ.เมือง จ.เพชรบูรณ์ 67000

โทรศัพท์ : 056-717141 โทรสาร : 056-717141

E-mail : research@pcru.ac.th

www : <https://research.pcru.ac.th>