



แผนกลยุทธ์ทางการเงิน
ประจำปีงบประมาณ พ.ศ.2567



โดย
สถาบันวิจัยและพัฒนา
มหาวิทยาลัยราชภัฏเพชรบูรณ์

คำนำ

แผนกลยุทธ์ทางการเงิน สถาบันวิจัยและพัฒนา ประจำปีงบประมาณ พ.ศ. 2567 ฉบับนี้จัดทำขึ้นเพื่อเป็นกรอบแนวทางในการจัดหาทรัพยากรทางการเงิน และการจัดสรรงบประมาณ เพื่อขับเคลื่อนแผนปฏิบัติราชการ พ.ศ. 2567 ของสถาบันวิจัยและพัฒนา เพื่อดำเนินการตามแผนปฏิบัติราชการได้บรรลุผลตามเป้าหมายที่กำหนด ซึ่งประกอบไปด้วย การวิเคราะห์ข้อมูลพื้นฐานทางการเงิน งบประมาณ เพื่อนำมากรอบในการจัดทำกลยุทธ์ทางการเงิน โดยมุ่งเน้นการวิเคราะห์ความเหมาะสมของการใช้จ่ายงบประมาณ วิเคราะห์ค่าใช้จ่ายและวางแผนการบริหารงบประมาณให้เป็นไปอย่างมีประสิทธิภาพ โปร่งใส และตรวจสอบได้ โดยดำเนินการให้มีความสอดคล้องกับแผนปฏิบัติราชการ พ.ศ. 2567 ของสถาบันวิจัยและพัฒนา

สถาบันวิจัยและพัฒนา หวังเป็นอย่างยิ่งว่าแผนกลยุทธ์ทางการเงินฉบับนี้ จะเป็นแนวทางและเป็นประโยชน์ต่อบุคลากรในการปฏิบัติงาน และสามารถนำข้อมูลจากเอกสารมาเป็นแนวทางในการดำเนินการด้านการเงินในปีต่อไป ได้อย่างมีประสิทธิภาพสนับสนุนให้การใช้งบประมาณและทรัพยากรของมหาวิทยาลัยเป็นไปอย่างคุ้มค่าและเกิดประโยชน์สูงสุด

สถาบันวิจัยและพัฒนา
มหาวิทยาลัยราชภัฏเพชรบูรณ์

สารบัญ

เรื่อง	หน้า
ส่วนที่ 1 บทนำ	
ข้อมูลพื้นฐานของสถาบันวิจัยและพัฒนา	
ประวัติความเป็นมา	4
ปรัชญา วิสัยทัศน์ พันธกิจ ค่านิยมองค์กร	5
โครงสร้างการบริหารงานสถาบันวิจัยและพัฒนา	6
บุคลากรสถาบันวิจัยและพัฒนา	7
ข้อมูลพื้นฐาน	11
กรอบแนวคิดการจัดทำแผนกลยุทธ์ทางการเงิน	13
นโยบายด้านงบประมาณ	14
ส่วนที่ 2 วิเคราะห์สภาพแวดล้อมทางการเงิน	
วัตถุประสงค์กลยุทธ์ทางการเงิน	15
เป้าหมายกลยุทธ์ทางการเงิน	15
การดำเนินงานกลยุทธ์ทางการเงิน	16
การวิเคราะห์สภาพแวดล้อมด้านการเงิน	16
เป้าประสงค์และกลยุทธ์ทางการเงิน	18
ส่วนที่ 3 กลยุทธ์ทางการเงิน	
กลยุทธ์ทางการเงิน	21
ความเชื่อมโยงแผนปฏิบัติราชการและแผนกลยุทธ์ทางการเงินการเงิน	23
แนวทางการจัดหาทรัพยากรทางการเงิน	24
แนวทางการจัดสรรเงินงบประมาณ	24
แหล่งที่มาของเงิน งบประมาณ แนวทางการวางแผนการใช้จ่ายเงิน	25
แนวทางการจัดสรรและบริหารงบประมาณ	27
โครงการตามแผนปฏิบัติราชการสถาบันวิจัยและพัฒนา	29
แผนการใช้จ่ายเงิน ประจำปีงบประมาณ พ.ศ. 2567	31
ส่วนที่ 4 การบริหารจัดการ	
การติดตามประเมินผล	34
การจัดทำระบบฐานข้อมูลทางการเงินทางการเงิน	34
การจัดทำรายงานแสดงฐานะทางการเงิน	34
ส่วนที่ 5 ผลการดำเนินงาน	
ผลการดำเนินงาน	35

ส่วนที่ 1

บทนำ

ข้อมูลพื้นฐานของสถาบันวิจัยและพัฒนา

1. ประวัติความเป็นมา

สถาบันวิจัยและพัฒนาเป็นหน่วยงานหนึ่งของมหาวิทยาลัยราชภัฏเพชรบูรณ์ แต่เดิมใช้ชื่อว่า “ศูนย์วิจัย” ตั้งขึ้นตามภาระหน้าที่ ดังความในมาตรา 5 ของพระราชบัญญัติวิทยาลัยครู พ.ศ. 2518 โดยมีผู้บริหารตำแหน่ง “หัวหน้าศูนย์วิจัย” ต่อมาได้มีการประกาศใช้เป็นพระราชบัญญัติ สถาบันราชภัฏ พ.ศ. 2538 ตามความในมาตรา 7 คือ ให้สถาบันราชภัฏเป็นสถานศึกษาและวิจัยเพื่อพัฒนาท้องถิ่นทำการวิจัยและให้บริการทางวิชาการแก่สังคม โครงสร้างการบริหารงานของสถาบันเปลี่ยนไป มีภารกิจเพิ่มขึ้น จากภารกิจในด้านการวิจัย ยังต้องรับผิดชอบด้านการฝึกอบรมและบริการทางวิชาการรวมทั้งรับผิดชอบงานของ “ศูนย์วิจัยมะขามหวาน” ของสถาบันราชภัฏเพชรบูรณ์อีกด้วย โดยมีผู้บริหารตำแหน่งผู้อำนวยการสำนักวิจัยและบริการวิชาการ

พ.ศ. 2547 พระบาทสมเด็จพระเจ้าอยู่หัวภูมิพลอดุลยเดชฯ รัชกาลที่ 9 ได้ลงพระปรมาภิไธย ประกาศในราชกิจจานุเบกษา เริ่มใช้พระราชบัญญัติมหาวิทยาลัยราชภัฏ เมื่อวันที่ 10 มิถุนายน 2547 ให้สถาบันราชภัฏที่จัดตั้งขึ้นตามพระราชบัญญัติ สถาบันราชภัฏ พ.ศ. 2538 มีฐานะเป็น มหาวิทยาลัย ราชภัฏ ดังนั้นสถาบันราชภัฏเพชรบูรณ์ จึงปรับเปลี่ยนฐานะเป็น “มหาวิทยาลัยราชภัฏเพชรบูรณ์”

สำนักวิจัยและบริการวิชาการจึงได้เปลี่ยนเป็น “สถาบันวิจัยและพัฒนา” บริหารงานโดย ผู้อำนวยการสถาบันวิจัยและพัฒนา

สถาบันวิจัยและพัฒนา ตั้งอยู่เลขที่ 83 หมู่ 11 อาคารสถาบันวิจัยและพัฒนา มหาวิทยาลัยราชภัฏเพชรบูรณ์ ถนนสระบุรี – หล่มสัก ตำบลสะเดียง อำเภอเมือง จังหวัดเพชรบูรณ์

มีผู้บริหารหน่วยงานตั้งแต่แรกเริ่มจนถึงปัจจุบันจำนวน 4 ท่าน คือ

ปี พ.ศ. 2549 – 2552 ผู้ช่วยศาสตราจารย์ ดร.อนุวัติ คุณแก้ว

ปี พ.ศ. 2552 – 2556 ผู้ช่วยศาสตราจารย์ ดร.ศศิธร แทนทอง

ปี พ.ศ. 2556 – 2560 ผู้ช่วยศาสตราจารย์ ดร.พณณา ตั้งวรรณวิทย์

ปี พ.ศ. 2560 – 2564 รองศาสตราจารย์ธรรม์ณชาติ วันแต่่ง

ปี พ.ศ. 2564 – ปัจจุบัน รองศาสตราจารย์ธรรม์ณชาติ วันแต่่ง

สีประจำสถาบันวิจัยและพัฒนา : สีฟ้า

ปรัชญา

“บูรณาการงานวิจัย และงานบริการวิชาการเพื่อพัฒนาท้องถิ่น”

วิสัยทัศน์

“มุ่งพัฒนางานวิจัย นวัตกรรมและงานบริการวิชาการสู่การพัฒนาท้องถิ่น”

พันธกิจ

1. ส่งเสริมงานวิจัย นวัตกรรม และพัฒนาระบบการบริหารจัดการงานวิจัยให้มีประสิทธิภาพ เพื่อสนับสนุนการเผยแพร่ผลงานวิจัยและนำไปใช้ประโยชน์ต่อชุมชนและท้องถิ่น
2. ส่งเสริมการบูรณาการบริการวิชาการโดยใช้องค์ความรู้และนวัตกรรม เพื่อสร้างเครือข่ายความร่วมมือในการพัฒนาท้องถิ่น
3. ส่งเสริมและพัฒนาหน่วยบ่มเพาะวิสาหกิจ และสร้างผู้ประกอบการรายใหม่ เพื่อเพิ่มความสามารถในการแข่งขัน
4. พัฒนาการบริหารจัดการองค์กรด้วยหลักธรรมาภิบาล

ค่านิยมองค์กร

RDI

R Responsibility ความรับผิดชอบและตอบสนองต่อความต้องการของชุมชน

D Development การพัฒนาระบบบริหารจัดการงานวิจัย งานบริการวิชาการ

I Intelligence and Innovation การใช้องค์ความรู้และนวัตกรรมจากงานวิจัยเพื่อพัฒนาท้องถิ่น

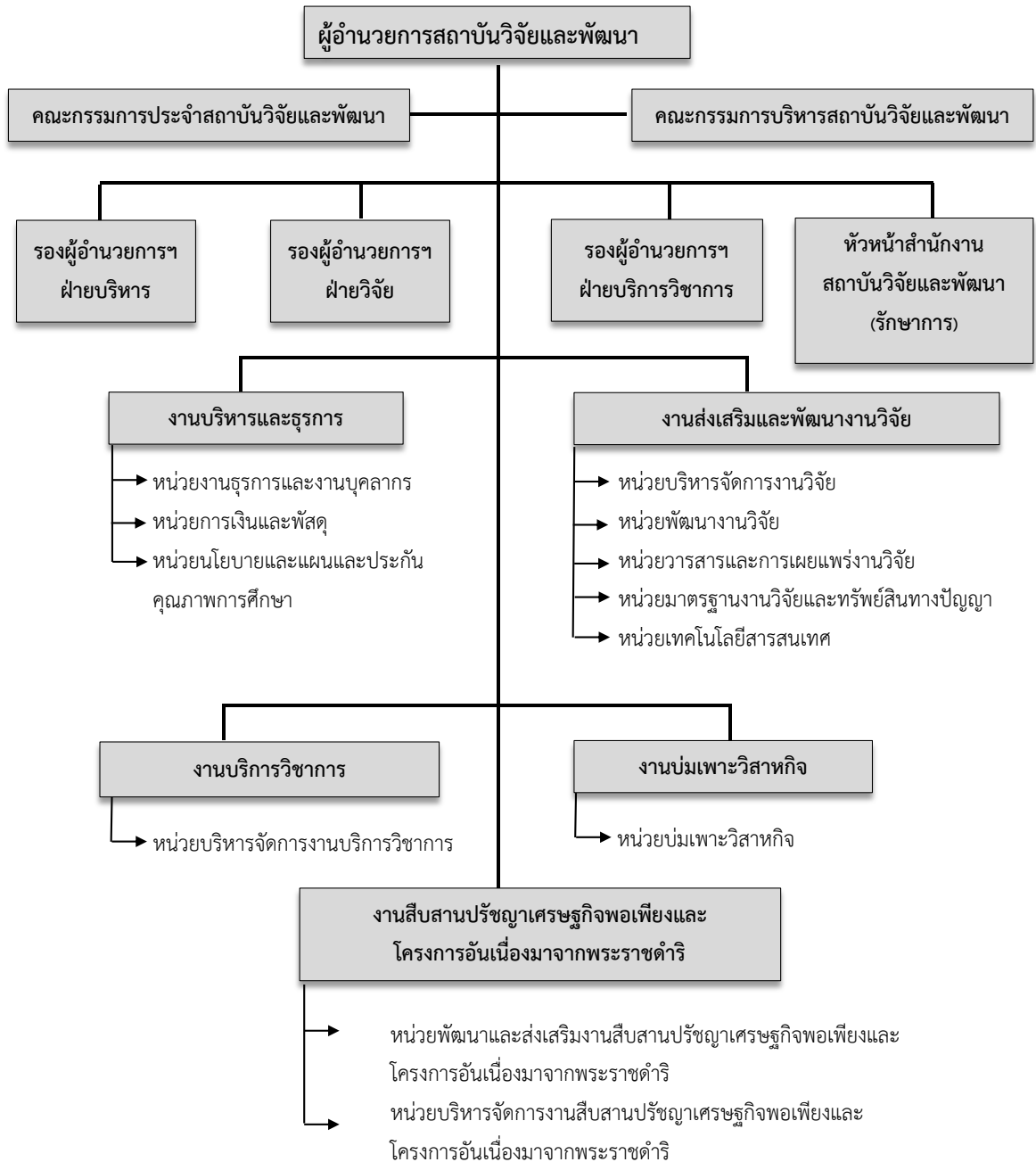
อัตลักษณ์

“ส่งเสริม สนับสนุน การวิจัย นวัตกรรมและงานบริการวิชาการ”

เอกลักษณ์

“เป็นศูนย์กลางด้านงานวิจัย นวัตกรรมและงานบริการวิชาการ”

2. โครงสร้างการบริหารงานสถาบันวิจัยและพัฒนา มหาวิทยาลัยราชภัฏเพชรบูรณ์



2.3 บุคลากรสถาบันวิจัยและพัฒนา มหาวิทยาลัยราชภัฏเพชรบูรณ์



รองศาสตราจารย์ธรรมณชาติ วันแต่ง
ผู้อำนวยการสถาบันวิจัยและพัฒนา



ผู้ช่วยศาสตราจารย์สนธยา วันชัย
รองผู้อำนวยการฯ
ฝ่ายบริหาร



ผู้ช่วยศาสตราจารย์
ดร.กฤษฎิญา มูลศรี
รองผู้อำนวยการฯ
ฝ่ายวิจัย



ผู้ช่วยศาสตราจารย์
ดร.ปิยะวัน เพชรหมี่
รองผู้อำนวยการฯ
ฝ่ายบริการวิชาการ

ฝ่ายบริหาร



ผู้ช่วยศาสตราจารย์สนธยา วันชัย
รองผู้อำนวยการสถาบันวิจัยและพัฒนา ฝ่ายบริหาร



นางสาวศิรินทิพย์ ผลประเสริฐ
เจ้าหน้าที่บริหารงานทั่วไป



นางสาวมณีนุช เกตุแพง
เจ้าหน้าที่บริหารงานทั่วไป



นางกฤษฎีฉัตร ทองสี
เจ้าหน้าที่บริหารงานทั่วไป

ฝ่ายวิจัย



ผู้ช่วยศาสตราจารย์ ดร.กฤษฎิญา มุลศรี
รองผู้อำนวยการสถาบันวิจัยและพัฒนา ฝ่ายวิจัย



นายเกื้อกุล พิมพ์ดี
เจ้าหน้าที่บริหารงานทั่วไป



นางปิยนันท์ เพ็ญสุตร
เจ้าหน้าที่บริหารงานทั่วไป



นายบรรจง สุรินทร์
นักวิชาการคอมพิวเตอร์



นางสาวชุตินา พุฒอ่อน
เจ้าหน้าที่บริหารงานทั่วไป



นางสาวภัศราภรณ์ บุญสิงห์
เจ้าหน้าที่บริหารงานทั่วไป

ฝ่ายบริการวิชาการ



ผู้ช่วยศาสตราจารย์ ดร.ปิยะวัน เพชรหมี่
รองผู้อำนวยการสถาบันวิจัยและพัฒนา ฝ่ายบริการวิชาการ



นางรัตดา สำราญพันธุ์
เจ้าหน้าที่บริหารงานทั่วไป



นางสาวรมิตา สายทอง
เจ้าหน้าที่บริหารงานทั่วไป



นายศรพี ทองเจริญ
เจ้าหน้าที่บริหารงานทั่วไป

2.4 ข้อมูลพื้นฐาน

2.4.1 จำนวนบุคลากร แบ่งประเภทของบุคลากรที่ปฏิบัติงานในสถาบันวิจัยและพัฒนาเป็น 2 สาย คือ สายผู้สอนแยกตามคุณวุฒิ ดังตารางที่ 2.1 และแยกตามตำแหน่งทางวิชาการดังตารางที่ 2.2

ตารางที่ 2.1 บุคลากรสายผู้สอนประจำสถาบันวิจัยและพัฒนาแยกตามคุณวุฒิ

บุคลากร	จำนวน	คุณวุฒิ		
		ปริญญาเอก	ปริญญาโท	ปริญญาตรี
ข้าราชการ	1	1	-	-
พนักงานมหาวิทยาลัย	3	1	2	-
รวม	4	2	2	-

ข้อมูล ณ วันที่ 8 กันยายน 2566

ตารางที่ 2.2 บุคลากรสายผู้สอนประจำสถาบันวิจัยและพัฒนาแยกตามตำแหน่งทางวิชาการ

บุคลากร	จำนวน	คุณวุฒิ		
		อาจารย์	ผศ.	รศ.
ข้าราชการ	1	-	1	-
พนักงานมหาวิทยาลัย	3	-	2	1
รวม	4	-	3	1

ข้อมูล ณ วันที่ 8 กันยายน 2566

2.4.2 บุคลากรสายสนับสนุนที่ปฏิบัติงานในสถาบันวิจัยและพัฒนาจำแนกตามคุณวุฒิดังแสดงใน ตารางที่ 2.3

ตารางที่ 2.3 บุคลากรสายสนับสนุนประจำสถาบันวิจัยและพัฒนาแยกตามคุณวุฒิ

บุคลากร	จำนวน	คุณวุฒิ		
		ปริญญาเอก	ปริญญาโท	ปริญญาตรี
พนักงานมหาวิทยาลัย	11	-	5	6
รวม	11	-	5	6

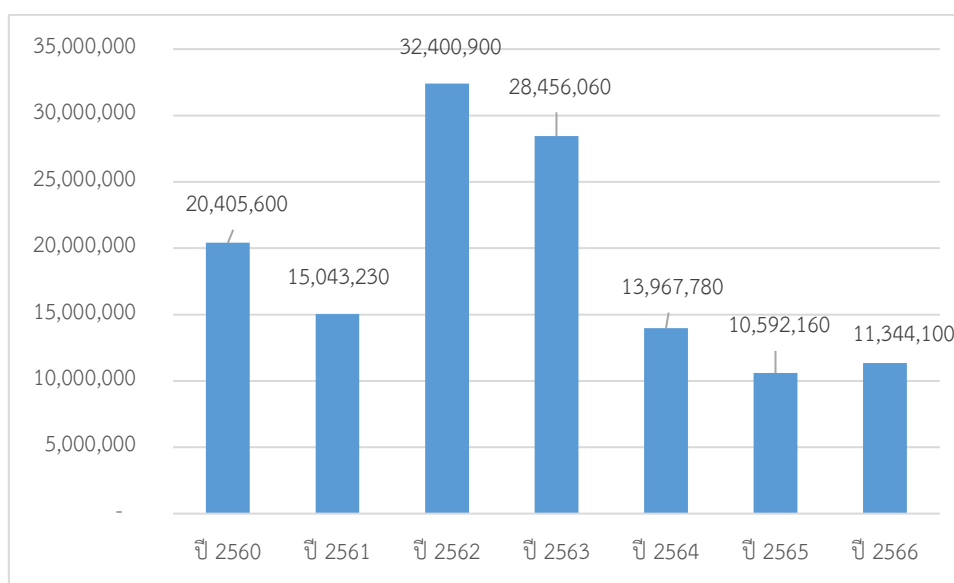
ข้อมูล ณ วันที่ 8 กันยายน 2566

2.5 การเงิน/งบประมาณ สถาบันวิจัยและพัฒนา มหาวิทยาลัยราชภัฏเพชรบูรณ์

ตารางที่ 2.4 การเงิน/งบประมาณ สถาบันวิจัยและพัฒนา มหาวิทยาลัยราชภัฏเพชรบูรณ์

ปีงบประมาณ	งบประมาณแผ่นดิน (บาท)	งบประมาณ บกศ. และ กศ.ปช. (บาท)	รวม (บาท)
2560	19,725,600	680,000	20,405,600
2561	14,343,230	700,000	15,043,230
2562	31,150,900	1,250,000	32,400,900
2563	27,326,060	1,130,000	28,456,060
2564	12,737,780	1,230,000	13,967,780
2565	10,216,960	375,200	10,592,160
2566	10,864,100	470,000	11,334,100

กราฟแสดงการเงิน/งบประมาณ สถาบันวิจัยและพัฒนา มหาวิทยาลัยราชภัฏเพชรบูรณ์



แผนปฏิบัติราชการ

แผนปฏิบัติราชการ ระยะ 5 ปี (พ.ศ. 2566 - 2570) ของสถาบันวิจัยและพัฒนา ประกอบด้วย 4 เรื่อง ดังนี้

- แผนปฏิบัติราชการเรื่องที่ 1 พัฒนางานวิจัย นวัตกรรม เพื่อพัฒนาท้องถิ่น
- แผนปฏิบัติราชการเรื่องที่ 2 การบูรณาการบริการวิชาการ โดยใช้องค์ความรู้และนวัตกรรม เพื่อการพัฒนาท้องถิ่น
- แผนปฏิบัติราชการเรื่องที่ 3 การพัฒนา ส่งเสริมและยกระดับขีดความสามารถของ ผู้ประกอบการรายใหม่
- แผนปฏิบัติราชการเรื่องที่ 4 การพัฒนาการบริหารจัดการองค์กรด้วยหลักธรรมาภิบาล

กรอบแนวคิดในการจัดทำแผนกลยุทธ์ทางการเงิน

หลักการ

แผนยุทธศาสตร์ของสถาบันวิจัยและพัฒนา ประจำปีงบประมาณ พ.ศ.2564 ได้มีการ ดำเนินการตามแผนงาน โครงการ ที่ได้รับการพิจารณาจัดสรรเงินงบประมาณแล้ว ดังนั้น เพื่อให้การ ดำเนินงานประสบผลสำเร็จ สถาบันวิจัยและพัฒนาจึงได้จัดทำแผนกลยุทธ์ทางการเงิน ภายใต้ หลักการ ดังต่อไปนี้

1. หลักผลสัมฤทธิ์ของการบริหารงานตามภารกิจของรัฐ ตามที่กำหนดไว้ในพระราชกฤษฎีกา ว่าด้วยหลักเกณฑ์และวิธีการบริหารกิจการบ้านเมืองที่ดี พ.ศ.2546 มาตรา 6(2) เกิดผลสัมฤทธิ์ต่อ ภารกิจของรัฐ

2. หลักธรรมาภิบาล (Good Governance) ตามระเบียบสำนักนายกรัฐมนตรี ว่าด้วย การ สร้างระบบบริหารกิจการบ้านเมืองและสังคมที่ดี พ.ศ.2542 มี 10 องค์ประกอบ คือ

- หลักประสิทธิผล
- หลักประสิทธิภาพ
- หลักการตอบสนอง
- หลักการรับผิดชอบ
- หลักความโปร่งใส
- หลักความมีส่วนร่วม
- หลักการกระจายอำนาจ
- หลักนิติธรรม
- หลักความเสมอภาค
- หลักมุ่งเน้นฉันทามติ
-

วัตถุประสงค์

1. เพื่อให้การบริหารจัดการด้านการเงินและงบประมาณของสถาบันวิจัยและพัฒนา มีเป้าหมายที่ชัดเจน ปฏิบัติได้ โปร่งใส และตรวจสอบได้
2. เพื่อสร้างระบบและกลไก ที่มีประสิทธิภาพในการจัดหางบประมาณ การใช้จ่ายงบประมาณ โดยจัดสรรงบประมาณให้สอดคล้องกับแผนปฏิบัติราชการ
3. เพื่อให้มีการติดตามและประเมินผล ด้านการเงินและงบประมาณ และสามารถนำไปปรับปรุง พัฒนาได้อย่างต่อเนื่อง

นโยบายด้านงบประมาณ

สถาบันวิจัยและพัฒนา ได้กำหนดนโยบายด้านงบประมาณไว้ดังนี้

1. วางแผนและจัดหางบประมาณให้สอดคล้องกับแผนปฏิบัติราชการของสถาบันวิจัยและพัฒนา
2. เพิ่มประสิทธิภาพและความรวดเร็วในการบริหารจัดการด้านงบประมาณ เพื่อให้การเบิกจ่ายงบประมาณเป็นไปตามแผนและเป้าหมายที่กำหนด โดยการประหยัดและคุ้มค่า

ส่วนที่ 2

วิเคราะห์สภาพแวดล้อมทางด้านการเงิน

สถาบันวิจัยและพัฒนา มีนโยบายแนวทางในการบริหารจัดการทางการเงิน มีการวิเคราะห์และจัดสรรงบประมาณ การติดตาม และการประเมินผลการบริหารจัดการทางการเงินและการจัดทำรายงานใช้จ่ายงบประมาณ เพื่อเสนอต่อมหาวิทยาลัยฯ

มีกลไกในการขับเคลื่อนที่ทำให้การดำเนินการด้านการเงินและงบประมาณเป็นไปตามวัตถุประสงค์ โดยมีการจัดสรรงบประมาณไปยังผู้รับผิดชอบในแต่ละกิจกรรม โครงการและดำเนินการให้เป็นไปตามงบประมาณที่จัดสรร เพื่อพัฒนากระบวนการบริหารจัดการด้านการเงิน งบประมาณ มีการติดตามและรายงานผลการใช้จ่ายงบประมาณในหน่วยงานและเสนอต่อมหาวิทยาลัยฯ

ภาระงานหลักของผู้ดูแลงบประมาณ คือ ดำเนินการตามแนวนโยบายการดำเนินงานใช้จ่ายเงินอย่างเคร่งครัด และควบคุมการเบิกจ่ายงบประมาณภายใต้วงเงินที่ได้จัดสรร โดยยึดถือระเบียบข้อบังคับ กฎเกณฑ์ที่มหาวิทยาลัยกำหนด

วัตถุประสงค์กลยุทธ์การเงิน

1. เพื่อพัฒนาการบริหารจัดการด้านการเงินและงบประมาณของสถาบันวิจัยและพัฒนาอย่างมีประสิทธิภาพ มีประสิทธิภาพ โปร่งใส และตรวจสอบได้
2. เพื่อสร้างระบบและกลไก ที่มีประสิทธิภาพในการจัดกางบประมาณ การใช้จ่ายงบประมาณ โดยจัดสรรงบประมาณให้สอดคล้องกับแผนยุทธศาสตร์ และแผนปฏิบัติการของสถาบันวิจัยและพัฒนา
3. เพื่อให้มีการติดตามและประเมินผล ด้านการเงินและงบประมาณ และสามารถนำไปปรับปรุง พัฒนาได้อย่างต่อเนื่อง

เป้าหมายกลยุทธ์ทางการเงิน

1. บริหารการเงินงบประมาณให้มีประสิทธิภาพ โปร่งใส ตรวจสอบได้ และก่อให้เกิดประโยชน์สูงสุดต่อสถาบันวิจัยและพัฒนาและมหาวิทยาลัยฯ โดยยึดหลักธรรมาภิบาล
2. บริหารการเงินโดยใช้งบประมาณ พัสดู การเงินและบัญชี จากงบประมาณแผ่นดินและเงินนอกงบประมาณของมหาวิทยาลัย โดยเกณฑ์คงค้าง พึงรับ – พึงจ่ายลักษณะ 3 มิติ เพื่อสนับสนุนพันธกิจและแผนกลยุทธ์
3. บริหารการเงินงบประมาณให้เป็นไปตามระบบงบประมาณ มีรายงานทางการเงินอย่างเป็นไปตามระบบตามระยะเวลาที่กำหนด สามารถควบคุม ติดตาม และประเมินผลการใช้จ่ายเงินให้เป็นไปตามเป้าหมาย โดยมีการวางแผนการใช้จ่ายเงินอย่างมีประสิทธิภาพ และก่อให้เกิดประโยชน์อย่างสูงสุดในองค์กร
4. จัดหางบประมาณสนับสนุนหลักพันธกิจของสถาบันจากแหล่งงบประมาณอื่นเพิ่มเติม

การดำเนินงานกลยุทธ์ทางการเงิน

การดำเนินงานจากเป้าหมายกลยุทธ์ทางการเงิน ทั้ง 4 เป้าหมาย ได้แก่

1. บริหารการเงินโดยใช้ระบบงบประมาณ พัสดู การเงินและบัญชี จากงบประมาณ แผ่นดิน และงบเงินนอกงบประมาณของมหาวิทยาลัย เพื่อสนับสนุนพันธกิจ และแผน กลยุทธ์ของสถาบัน
2. บริหารการเงินโดยยึดหลักธรรมาภิบาล โปร่งใส ตรวจสอบได้โดยมีการวางแผนการใช้จ่ายเงินอย่างมีประสิทธิภาพ และก่อให้เกิดประโยชน์อย่างสูงสุดในองค์กร
3. บริหารการเงินงบประมาณให้เป็นไปตามระบบ โดยมีการจัดทำรายงานทางการเงินตาม ระยะเวลาที่กำหนด สามารถติดตาม และประเมินผลการใช้จ่ายเงินให้เป็นไปตาม
4. จัดหางบประมาณสนับสนุนพันธกิจของคณะจากแหล่งงบประมาณอื่นเพิ่มเติม

การวิเคราะห์สภาพแวดล้อมของสถาบันวิจัยและพัฒนา (SWOT Analysis) ด้านการเงิน จุดแข็ง (Strengths)

1. สถาบันวิจัยและพัฒนา มีการจัดสรรงบประมาณอย่างเป็นระบบ
2. สถาบันวิจัยและพัฒนา มีระบบการเงินที่มีกระบวนการที่ถูกต้อง โปร่งใส เป็นไปตามระเบียบ ข้อบังคับต่างๆ ตามที่มหาวิทยาลัยกำหนด
3. มีระบบเทคโนโลยีสารสนเทศที่ใช้ในการปฏิบัติงานเพื่อเพิ่มประสิทธิภาพในการทำงาน ด้านการเงิน
4. มีการเบิกจ่ายงบประมาณตามแผนงานโครงการต่างๆ ในระบบ 3 มิติ และระบบ PMIS สามารถรายงานผลการใช้จ่ายเงินได้ตลอดเวลา และเอกสารการเบิกจ่ายครบถ้วนถูกต้อง
5. ผู้บริหารสามารถตรวจสอบผลการใช้จ่ายเงินได้ตลอดเวลา เพื่อใช้ในการตัดสินใจในการบริหารงาน
6. มีหน่วยงานตรวจสอบภายใน ในการติดตามการใช้จ่ายเงินทั้งภายในและภายนอก มหาวิทยาลัย
7. มีกลยุทธ์ทางการเงินที่มีการจัดสรรงบประมาณภายในที่สอดคล้องกับวิสัยทัศน์ พันธกิจ วัตถุประสงค์ แผนยุทธศาสตร์และจัดสรรงบประมาณภายในตามกลยุทธ์

จุดอ่อน (Weaknesses)

1. มีงบประมาณรายได้เพื่อสนับสนุนการทำวิจัยไม่เพียงพอต่อความต้องการ
2. สถาบันได้รับการจัดสรรงบประมาณจำกัด ซึ่งส่วนใหญ่นำไปใช้ในงานประจำทำให้งบ พัฒนา ด้านอื่นๆ ค่อนข้างจำกัด
3. การเบิกจ่ายเงินงบประมาณยังไม่เป็นไปตามแผนและระยะเวลาที่กำหนดไว้

โอกาส (Opportunities)

1. มหาวิทยาลัยกระจายอำนาจให้กับคณะ สำนัก/สถาบัน ในการเบิกจ่ายเงินซึ่งทำให้ มีความคล่องตัวในการบริหารงานการเงินมากขึ้น
2. มีการเผยแพร่ข้อมูลข่าวสารผ่านระบบออนไลน์
3. บุคลากรได้รับการฝึกอบรมด้านการเงินและงบประมาณ
4. การเชื่อมโยงฐานข้อมูลในด้านต่างๆทำให้สถาบันวิจัยและพัฒนา รวบรวมข้อมูลในการตัดสินใจที่ดี

อุปสรรค (Threats)

1. บางครั้งระบบ Net Work และโปรแกรมยังไม่สมบูรณ์ทำให้มีปัญหาในการทำงาน
2. ข้อกำหนดในระเบียบปฏิบัติงานไม่มีความยืดหยุ่น
3. การเบิกจ่ายงบประมาณล่าช้ากว่ากำหนดในแผน
4. นักวิจัยทำการวิจัยไม่เสร็จทันระยะเวลาที่กำหนด ทำให้การเบิกจ่ายล่าช้า

เป้าประสงค์และกลยุทธ์ทางการเงิน

ยุทธศาสตร์	เป้าประสงค์	กลยุทธ์	แนวทางปฏิบัติ
ยุทธศาสตร์ที่ 1 การเพิ่มประสิทธิภาพของระบบฐานข้อมูลทางการเงิน	เป้าประสงค์ที่ 1 ระบบฐานข้อมูลทางการเงินที่ถูกต้องตรวจสอบได้	กลยุทธ์ที่ 1 พัฒนาระบบงานกลไก และฐานข้อมูลทางการเงิน	1. พัฒนาระบบฐานข้อมูลด้านงบประมาณ การเงิน และบัญชีให้สามารถรองรับการปฏิบัติงานได้อย่าง สะดวก รวดเร็ว มีประสิทธิภาพ 2. เชื่อมโยงฐานข้อมูลทางการเงินที่เกี่ยวข้อง ด้านงบประมาณ บัญชี การเงิน และพัสดุ 3. พัฒนารูปแบบการรายงานข้อมูลทางการเงิน การวิเคราะห์ข้อมูลทางการเงิน และนำข้อมูลมาใช้ประโยชน์ในการบริหาร 4. เชื่อมโยงฐานข้อมูลทางการเงินที่เกี่ยวข้อง ด้านงบประมาณ บัญชี การเงิน และพัสดุ 5. พัฒนารูปแบบการรายงานข้อมูลทางการเงิน การวิเคราะห์ข้อมูลทางการเงิน และนำข้อมูลมาใช้ประโยชน์ในการบริหาร
ประเด็นยุทธศาสตร์ 2 การเพิ่มประสิทธิภาพของระบบบริหารจัดการด้านการเงิน	เป้าประสงค์ที่ 2 ระบบการบริหารจัดการด้านการเงิน มีประสิทธิภาพ ถูกต้อง โปร่งใส ตรวจสอบได้	กลยุทธ์ที่ 2 กำหนดแนวทางในการบริหารจัดการด้านการเงิน งบประมาณ และการ ให้บริการอย่างมีประสิทธิภาพ	1. ทบทวนและพัฒนาระเบียบข้อบังคับ และประกาศด้านการเงินให้มี ความเหมาะสม ทันสมัย สอดคล้องกับ ระเบียบทางราชการ 2. วางระบบกลไกในการจัดสรรเงิน งบประมาณ วางแผนการใช้จ่าย งบประมาณ บริหาร งบประมาณ และ ติดตามผลการ ใช้จ่ายงบประมาณอย่างมีประสิทธิภาพ โปร่งใส ตรวจสอบ

		<p>ได้ โดย พิจารณาความคุ้มค่าของ การลงทุน</p> <p>3. กำหนดมาตรการและแนวทาง เร่งรัดติดตามการใช้ ง่าย งบประมาณ รายจ่ายประจำปี</p> <p>4. พัฒนาระบบการเงินและบัญชี ให้มี ความถูกต้อง มีประสิทธิภาพ และมีระบบ การติดตามทวงถาม การเบิก ง่าย งบประมาณ ดำเนินงาน ระบบบริการวิชาการ และสนับสนุนการวิจัย</p> <p>5. พัฒนาประสิทธิภาพในการ ดำเนินงานด้านการจัดซื้อจัดจ้าง และบริหารพัสดุให้มีความรวดเร็ว โปร่งใส ตรวจสอบได้ และเป็น ธรรม</p> <p>6. พัฒนาประสิทธิภาพในการ ดำเนินงานด้านการตรวจสอบ ภายในเพื่อ เป็นเครื่องมื่อ สนับสนุนให้เกิดการบริหาร จัดการที่ดีของหน่วยงาน</p> <p>7. พัฒนามาตรฐานการจัดทำ รายงานทางการเงิน การวิเคราะห์ สถานะ ทางการเงินและความ มั่นคงทางการเงิน ของ สถาบันวิจัยและพัฒนาต่อเนื่อง รวมถึงการเสนอข้อมูลให้ผู้บริหาร ใช้ใน การตัดสินใจ</p> <p>8. พัฒนาคุณภาพการบริหาร จัดการ ด้านการเงิน บัญชี ตรวจสอบภายใน และ พัสดุ โดย การจัดทำระบบประกันคุณภาพ ภายใน ระบบการควบคุมภายใน และ ระบบการบริหารความเสี่ยง</p>
--	--	------------------------------------------------------------------------------------------------------------------------------------------------------------------------------------------------------------------------------------------------------------------------------------------------------------------------------------------------------------------------------------------------------------------------------------------------------------------------------------------------------------------------------------------------------------------------------------------------------------------------------------------------------------------------------------------------------------------------------------------------------------------------------------------------------------------------------------------------------------------------------------------------------------------------------

<p>ประเด็นยุทธศาสตร์ 3 การติดตามการใช้จ่าย งบประมาณให้เป็นไปตาม แผนที่ จัดทำไว้อย่างมี ประสิทธิภาพ</p>	<p>เป้าประสงค์ที่ 3 ระบบการติดตาม เร่งรัด การใช้จ่าย งบประมาณให้ เป็นไป ตามแผนที่ จัดทำไว้ อย่าง มีประสิทธิภาพ</p>	<p>กลยุทธ์ที่ 3 กำหนดแนวทางการ เร่งรัด ติดตามการใ้ จ่าย งบประมาณอย่าง มี ประสิทธิภาพ</p>	<p>1. มีการกำหนดมาตรการ แนว ทางการเร่งรัด ติดตามการใ้จ่าย งบประมาณอย่างต่อเนื่องและ มี ประสิทธิภาพ 2. พัฒนารูปแบบการติดตามการ ใ้จ่ายงบประมาณ เพื่อความมี ประสิทธิภาพของการใ้จ่าย งบประมาณ</p>
------------------------------------------------------------------------------------------------------------------------	----------------------------------------------------------------------------------------------------------------------------------------	----------------------------------------------------------------------------------------------------------	---------------------------------------------------------------------------------------------------------------------------------------------------------------------------------------------------------------------------

ส่วนที่ 3

กลยุทธ์ทางการเงิน

สถาบันวิจัยและพัฒนา จึงจัดทำแผนกลยุทธ์ทางการเงินให้มีความสอดคล้องกับวิสัยทัศน์ พันธกิจของสถาบันวิจัยและพัฒนา ในทุกๆด้าน ทั้งงานวิจัย การบริการวิชาการ รวมทั้งส่งเสริม กลยุทธ์ของสถาบันให้เป็นไปตามเป้าหมาย โดยมีแนวทางการจัดหาทรัพยากรด้านการเงิน รวมทั้ง วางแผนการใช้จ่ายเงินอย่างมีประสิทธิภาพ โปร่งใส ตรวจสอบได้ มีระบบฐานข้อมูลทางการเงินที่แสดง ถึงสถานะทางการเงินและประสิทธิภาพของการบริหารจัดการ และเพื่อให้การดำเนินการบริหารจัดการทางการเงิน งบประมาณในแต่ละกลยุทธ์เป็นไปอย่างมีประสิทธิภาพ สถาบันวิจัยและพัฒนา จึงได้กำหนดมาตรการในแต่ละกลยุทธ์ ดังนี้

วิสัยทัศน์ทางการเงิน

สถาบันวิจัยและพัฒนา มีระบบการบริหารจัดการทางการเงินที่มีประสิทธิภาพ โปร่งใส ตรวจสอบได้ และเป็นไปตามหลักธรรมาภิบาล เพื่อสร้างความมั่นคงให้กับสถาบัน

พันธกิจทางการเงิน

1. บริหารจัดการงบประมาณและการเงินให้เป็นไปอย่างมีประสิทธิภาพ
2. รักษาระเบียบ วินัย และความมั่นคงทางการเงิน
3. ติดตามการใช้จ่ายเงินงบประมาณ

ประเด็นยุทธศาสตร์ทางการเงิน

1. การเพิ่มประสิทธิภาพของระบบฐานข้อมูลทางการเงิน
2. การเพิ่มประสิทธิภาพของระบบบริหารจัดการด้านการเงิน
3. การติดตามการใช้จ่ายงบประมาณให้เป็นไปตามแผนที่จัดทำไว้อย่างมีประสิทธิภาพ

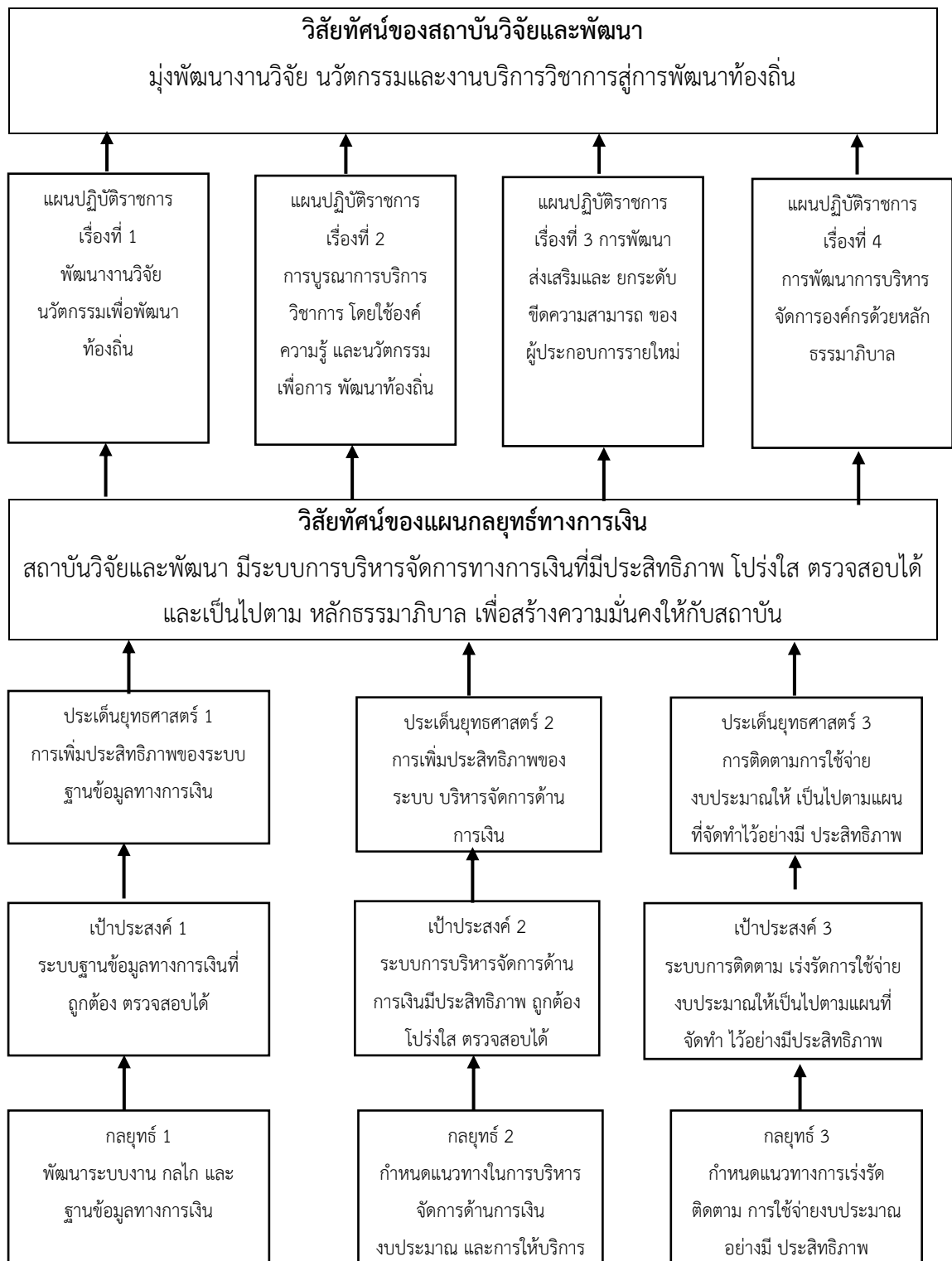
เป้าประสงค์ทางการเงิน

1. ระบบฐานข้อมูลทางการเงินที่ถูกต้อง ตรวจสอบได้
2. ระบบการบริหารจัดการด้านการเงินมีประสิทธิภาพ ถูกต้อง โปร่งใส ตรวจสอบได้
3. ระบบการติดตาม เฝ้าระวังการใช้จ่ายงบประมาณให้เป็นไปตามแผนที่จัดทำไว้อย่างมีประสิทธิภาพ

กลยุทธ์ทางการเงิน

1. พัฒนาระบบงาน กลไก และฐานข้อมูลทางการเงิน
2. กำหนดแนวทางในการบริหารจัดการด้านการเงิน งบประมาณ และการให้บริการที่มีประสิทธิภาพ
3. กำหนดแนวทางการเร่งรัด ติดตามการใช้จ่ายงบประมาณอย่างมีประสิทธิภาพ

ความเชื่อมโยงระหว่างแผนปฏิบัติการรายปีและแผนกลยุทธ์ทางการเงิน
ของสถาบันวิจัยและพัฒนา



แนวทางการจัดหาทรัพยากรทางการเงิน

สถาบันวิจัยและพัฒนา มีแหล่งงบประมาณในการสนับสนุนการดำเนินงานเพื่อการวิจัย การบริการวิชาการ การจัดตั้งหน่วยบ่มเพาะวิสาหกิจ และการบริหารจัดการ ประกอบด้วย 3 แหล่ง คือ งบประมาณแผ่นดิน งบประมาณรายได้ และงบประมาณรายได้จากการให้บริการของหน่วยงาน

แนวทางการจัดสรรเงินงบประมาณดังนี้

1. งบประมาณแผ่นดิน

ในการจัดสรรเงินงบประมาณแผ่นดินที่ได้รับจัดสรร ได้แก่ งบดำเนินงาน งบครุภัณฑ์ งบบริการวิชาการ และงบประมาณทุนอุดหนุนการวิจัย ซึ่งในขั้นตอนแรกสถาบันได้รับ มอบหมายให้ เสนอขอตั้งงบประมาณเพื่อจัดหาครุภัณฑ์ โครงการบริการวิชาการ และงบประมาณ ทุนอุดหนุนการวิจัย ซึ่งหากโครงการใดได้รับจัดสรร สถาบันก็จะมอบหมายให้ผู้รับผิดชอบโครงการ กิจกรรม ดำเนินการตามกิจกรรมที่ขอจัดตั้งไว้

2. งบรายได้ หลังจากที่มีมหาวิทยาลัยได้จัดสรรเงินงบประมาณให้กับสถาบันแล้ว ซึ่งมี 2 ส่วนซึ่งมีวิธีการจัดสรรแต่ละส่วน ดังนี้

2.1 เงินจัดสรรกลางที่มีมหาวิทยาลัยจัดสรรให้แต่ละคณะ / สำนัก / สถาบัน สถาบันจะจัดทำคำขอตั้งงบประมาณ เพื่อสนับสนุนการบริหารงานตามพันธกิจหลักของสถาบัน และการพัฒนาบุคลากร เช่น ค่าตอบแทน ค่าใช้สอย ค่าวัสดุและครุภัณฑ์ ทั้งนี้ ในส่วนของกิจกรรม ที่มีงบประมาณไม่เพียงพอ (ของงบประมาณในส่วนที่ 2) หากมีความประสงค์เสนอคำขอตั้ง งบประมาณสามารถนำเสนอได้ โดยสถาบันฯ มีเงื่อนไขว่า งาน/โครงการที่นำเสนอจะต้องมีความ สอดคล้องกับแผนยุทธศาสตร์ของสถาบัน หรือตัวชี้วัดต่างๆ ของการประกันคุณภาพการศึกษา

2.2 เงินจัดสรรโดยตรง (ค่าธรรมเนียมพิเศษ) งบประมาณ บ.กศ. และงบ กศ.ปช. ดำเนินการจัดทำขอตั้งเงินนอกงบประมาณ (งาน/โครงการ) ประจำปีงบประมาณ ตามแบบฟอร์มที่กำหนด โดยจะต้องระบุถึงความสอดคล้องกับกลยุทธ์ของคณะหรือมหาวิทยาลัย

3. งบประมาณจากแหล่งภายนอก หรือ งบประมาณรายได้จากการให้บริการของหน่วยงาน งบประมาณจากแหล่งภายนอก ได้รับมาเป็นงบประมาณเบิกจ่ายแทนกัน ได้แก่ ทุนอุดหนุนการวิจัย วช. และงบประมาณการจัดตั้งหน่วยบ่มเพาะวิสาหกิจ โดยมอบหมายให้ สถาบันวิจัยเป็นผู้รับผิดชอบงบประมาณ โดยดำเนินการเบิกจ่ายตามระเบียบของมหาวิทยาลัยราชภัฏเพชรบูรณ์

แหล่งที่มาของเงิน

สถาบันวิจัยและพัฒนา มหาวิทยาลัยราชภัฏเพชรบูรณ์ มีแหล่งงบประมาณในการ สนับสนุน การดำเนินงานพันธกิจต่างๆ ได้แก่ การวิจัย การบริการวิชาการ งานบ่มเพาะวิสาหกิจ และการบริหารจัดการ จากแหล่งต่างๆ ดังนี้

1. งบประมาณแผ่นดินประจำปีงบประมาณ เป็นงบประมาณเพื่อดำเนินงานตาม ผลผลิตตาม พันธกิจของสถาบันวิจัยและพัฒนา 2 ผลผลิต ได้แก่ ผลผลิตด้านการวิจัย และผลผลิต ด้านการบริการ วิชาการแก่ชุมชน โดยมีขั้นตอน ดังนี้

1.1 ผลผลิตด้านการวิจัย คือ งบประมาณหมวดอุดหนุนทั่วไป ที่จัดสรรให้เป็น เงินทุน สนับสนุนการดำเนินโครงการวิจัย โดยมีกระบวนการ ได้แก่ การพัฒนาข้อเสนอโครงการวิจัย การ ปรึกษาข้อเสนอโครงการวิจัยโดยผู้ทรงคุณวุฒิ การส่งโครงการวิจัยให้แก่ สกสว. เพื่อพิจารณา สนับสนุนให้ดำเนินการ การแจ้งผลการพิจารณาไปยังสำนักงบประมาณ และการจัดสรรงบประมาณ วิจัยมายังมหาวิทยาลัยฯ

1.2 ผลผลิตด้านการบริการวิชาการ คือ งบประมาณหมวดอุดหนุนทั่วไป ที่ จัดสรร เพื่อดำเนินโครงการบริการวิชาการแก่ชุมชนและสังคม ที่จะสามารถตอบสนอง ความต้องการ และ เป็นโครงการที่ก่อให้เกิดประโยชน์อย่างเป็นรูปธรรม สร้างความเข้มแข็งและยั่งยืน ให้แก่ชุมชนและ สังคมได้ โดยมีกระบวนการ ได้แก่ การกำหนดแผนงานโครงการบริการวิชาการ เสนอต่อสำนัก งบประมาณเพื่อพิจารณาจัดสรรงบประมาณมายังมหาวิทยาลัยฯ

2. เงินนอกงบประมาณ (เงินรายได้) ซึ่งมาจากค่าลงทะเบียนของนักศึกษา (บกศ. / กศ.ปช.) เป็นงบประมาณจากมหาวิทยาลัยที่จัดสรรให้สถาบันวิจัย เพื่อดำเนินการตาม ยุทธศาสตร์ที่ มหาวิทยาลัยได้กำหนด และตามภารกิจของสถาบันที่เชื่อมโยงไปยังแผนปฏิบัติการ ของ สถาบันวิจัยและพัฒนา โดยสถาบันวิจัยและพัฒนาได้นำงบประมาณดังกล่าวมาบริหารจัดการ ตาม ภารกิจของสถาบัน 3 ด้าน ได้แก่ ด้านการบริหารจัดการ ด้านการวิจัย และด้านการบริการ วิชาการ

3. งบประมาณจากแหล่งอื่น เช่น ทุนอุดหนุนการวิจัย วช., มน. งบจัดตั้งหน่วย บ่มเพาะ วิสาหกิจ เป็นงบประมาณหมวดอุดหนุนทั่วไป ที่จัดสรรเพื่อดำเนินโครงการวิจัย โดยขั้นตอน และ กระบวนการเหมือนกับงบประมาณแผ่นดิน และงบจัดตั้งหน่วยบ่มเพาะวิสาหกิจ ได้รับการ จัดสรรให้ เพื่อเป็นการจัดตั้งหน่วยบ่มเพาะวิสาหกิจ สร้างผู้ประกอบการจากนักศึกษา หรือบุคลากร ทั้งในและ นอกมหาวิทยาลัยฯ โดยมีกระบวนการ ได้แก่ การจัดทำข้อเสนอโครงการ แผนงานหน่วย บ่มเพาะ วิสาหกิจเสนอต่อกระทรวง อว. เพื่อพิจารณาสนับสนุนให้ดำเนินการ การแจ้งผลการ พิจารณากลับมา ยังมหาวิทยาลัย และการจัดสรรงบประมาณมายังมหาวิทยาลัยฯ

แหล่งงบประมาณ ปีงบประมาณ พ.ศ. 2567

(หน่วย : บาท)

แหล่งงบประมาณ	จำนวนเงิน
งบประมาณแผ่นดิน	
- ทุนอุดหนุนการวิจัย	8,619,000
- บริการวิชาการ	520,000
- บริหารจัดการสถาบันวิจัยและพัฒนา	286,990
- โครงการ อพ.สธ.	100,000
- ครุภัณฑ์	-
งบประมาณรายได้	
- ทุนอุดหนุนการวิจัย	560,000
- บริหารจัดการสถาบันวิจัยและพัฒนา	200,000
- โครงการส่งเสริมพัฒนามาตรฐานด้านจริยธรรมฯ	20,000
- โครงการค่าบริการระบบสารสนเทศออนไลน์	10,700
งบประมาณการศึกษาเพื่อปวงชน	
- บริหารจัดการสถาบันวิจัยและพัฒนา	50,000
งบประมาณรายได้จากการให้บริการของหน่วยงาน	
- หน่วยบ่มเพาะวิสาหกิจ	450,000
รวมงบประมาณทั้งสิ้น	10,660,990

แหล่งงบประมาณ จำแนกเป็น 3 ประเภท ดังนี้

1. งบดำเนินงาน หมายถึง ค่าตอบแทน ค่าใช้สอย ค่าวัสดุ และค่าสาธารณูปโภค
2. งบครุภัณฑ์
3. งบอุดหนุนทั่วไป หมายถึง ทุนอุดหนุนการวิจัย งานบริการวิชาการ การจัดตั้งหน่วยบ่มเพาะวิสาหกิจ เป็นต้น

แนวทางการวางแผนการใช้จ่ายเงิน

สถาบันวิจัยและพัฒนา มหาวิทยาลัยราชภัฏเพชรบูรณ์ มีแนวทางในการจัดสรรและบริหารจัดการงบประมาณ 3 แหล่งทุนไปตามแผนปฏิบัติการ ทั้ง 4 เรื่อง เพื่อตอบสนองต่อพันธกิจทั้ง 4 พันธกิจ โดยการใช้จ่ายงบประมาณคิดเป็นร้อยละ และจัดสรรเพิ่มขึ้นตามผลลัพธ์ที่สามารถดำเนินการในแต่ละปีงบประมาณนั้น ๆ

แนวทางการจัดสรรและบริหารงบประมาณ / งบประมาณที่ได้รับการจัดสรร

สถาบันวิจัยและพัฒนา มหาวิทยาลัยราชภัฏเพชรบูรณ์ มีแนวทางในการจัดสรรและบริหาร
งบประมาณ เพื่อสนับสนุนด้านการวิจัยและการบริการวิชาการ ดังนั้นแนวทางในการใช้จ่าย
งบประมาณจากงบประมาณแผ่นดิน งบประมาณรายได้ แบ่งออกเป็นสัดส่วนตามหมวดรายจ่าย ดังนี้

กิจกรรม/โครงการ	งบดำเนินงาน				งบลงทุน	งบเงิน อุดหนุน	รวม
	ค่า ตอบแทน	ค่าใช้ สอย	ค่าวัสดุ	ค่า สาธารณูปโภค	ค่า ครุภัณฑ์		
งบประมาณแผ่นดิน							
1. โครงการบริหารสำนักงาน ผู้อำนวยการสถาบันวิจัยและ พัฒนา	-	-	-	-	-	286,990	286,990
2. โครงการจัดซื้อครุภัณฑ์	-	-	-	-	-	520,000	520,000
3. โครงการบริการวิชาการ	-	-	-	-	-	8,619,000	8,619,000
4. โครงการทุนวิจัย สกสว.	-	-	-	-	-	100,000	100,000
5. โครงการ อพ.สธ.	-	-	-	-	-	-	-
งบประมาณบำรุงการศึกษา (บกศ.)							
1. โครงการบริหารสำนักงาน ผู้อำนวยการสถาบันวิจัยและ พัฒนา	-	-	-	-	-	200,000	200,000
2. โครงการวิจัยเพื่อพัฒนาท้องถิ่น ของชุมชน	-	20,000	-	-	-	480,000	480,000
3. โครงการสนับสนุนพัฒนา มาตรฐานด้านจริยธรรมฯ	-	-	-	-	-	80,000	80,000
4. โครงการทุนวิจัยสถาบัน	-	10,700	-	-	-	-	10,700
5. โครงการค่าบริการระบบ วารสารออนไลน์	-	-	-	-	-	-	-
งบประมาณการศึกษาเพื่อปวงชน (กศ.ปช.)							
1.โครงการบริหารสำนักงาน ผู้อำนวยการ สถาบันวิจัยและพัฒนา	-	20,000	30,000	-	-	-	50,000
รวมทั้งสิ้น	-	50,700	30,000	-	-	10,285,990	10,366,690

แนวทางการวางแผนการใช้จ่ายเงิน

จากงบประมาณที่สถาบันวิจัยและพัฒนาได้รับนั้น สถาบันวิจัยและพัฒนาได้วางแผนกลยุทธ์ทางการเงินเพื่อให้สอดคล้องกับการดำเนินงานตามแผนการใช้จ่ายเงิน ดังนี้

1. เมื่อสิ้นสุดไตรมาสที่ 1 (1 ตุลาคม - 31 ธันวาคม) การใช้จ่ายงบประมาณแผ่นดิน และงบประมาณรายได้ ต้องไม่น้อยกว่า 40% ของงบประมาณที่ได้รับ
2. เมื่อสิ้นสุดไตรมาสที่ 2 (1 มกราคม - 31 มีนาคม) การใช้จ่ายงบประมาณแผ่นดิน และงบประมาณรายได้ ต้องไม่น้อยกว่า 30% ของงบประมาณที่ได้รับ
3. เมื่อสิ้นสุดไตรมาสที่ 3 (1 เมษายน - 30 มิถุนายน) การใช้จ่ายงบประมาณแผ่นดิน และงบประมาณรายได้ ต้องไม่น้อยกว่า 20% ของงบประมาณที่ได้รับ
4. เมื่อสิ้นสุดไตรมาสที่ 4 (1 กรกฎาคม - 30 กันยายน) การใช้จ่ายงบประมาณแผ่นดิน และงบประมาณรายได้ ต้องไม่น้อยกว่า 10% ของงบประมาณที่ได้รับ
5. การใช้จ่ายเงินต้องก่อให้เกิดประสิทธิภาพสูงสุดต่อสถาบันโปร่งใส ตรวจสอบได้ เป็นไปตามกฎ ระเบียบ ข้อบังคับฯ

โครงการตามแผนปฏิบัติการรายปีสถาบันวิจัยและพัฒนา ประจำปีงบประมาณ พ.ศ.2567

แผนปฏิบัติการ	เป้าหมาย	แนวทางการพัฒนา	โครงการ	งบประมาณ
1. การบูรณาการบริการวิชาการโดยใช้องค์ความรู้และนวัตกรรมเพื่อการพัฒนาท้องถิ่น	1.สร้างศูนย์การเรียนรู้ให้กับชุมชนตามศาสตร์พระราชา 2. มีผลการพัฒนาเชิงบูรณาการงานบริการวิชาการด้านเศรษฐกิจ สังคม สิ่งแวดล้อมและการศึกษา	1. การส่งเสริมและพัฒนาผลผลิตและผลิตภัณฑ์ของโครงการตามศาสตร์พระราชา (ป1) 2. บูรณาการพันธกิจสัมพันธ์เพื่อพัฒนาท้องถิ่นด้านเศรษฐกิจ สังคม สิ่งแวดล้อมและการศึกษา (ป2) 3. ส่งเสริมพันธกิจสัมพันธ์โดยใช้ศาสตร์พระราชาที่สามารถแก้ไขปัญหาให้ชุมชนได้อย่างแท้จริง (ป2) 4. สร้างความร่วมมือกับหน่วยงานภายในและหน่วยงานภายนอกเพื่อบูรณาการพันธกิจสัมพันธ์ (ป2) 5. โครงการอนุรักษ์พันธุกรรมพืชอันเนื่องมาจากพระราชดำริ	1. โครงการยกระดับเศรษฐกิจสังคม สิ่งแวดล้อม 2. โครงการพัฒนาคุณภาพชีวิตตามหลักปรัชญาเศรษฐกิจพอเพียง 3. โครงการพัฒนาคุณภาพชีวิตชุมชนต้นแบบ 4. โครงการอนุรักษ์พันธุกรรมพืชอันเนื่องมาจากพระราชดำริ	520,000
2. พัฒนางานวิจัย นวัตกรรม เพื่อการพัฒนาท้องถิ่น	1. ผลงานวิจัยหรือนวัตกรรมที่สามารถแก้ไขปัญหา/เพิ่มศักยภาพการแข่งขัน ตรงกับความ ต้องการของชุมชน ท้องถิ่น และสังคม 2. ผลงานวิจัยหรือนวัตกรรมนำไปใช้ประโยชน์ เพื่อพัฒนาชุมชน ท้องถิ่น และสังคม 3. ผลงานวิจัยหรือนวัตกรรมที่ก่อให้เกิดรายได้หรือถูกนำไปใช้ประโยชน์ในการประกอบอาชีพเชิงพาณิชย์	1. สํารวจข้อมูล ปัญหาและความต้องการที่จำเป็นในการพัฒนา แก้ปัญหาให้กับชุมชน ท้องถิ่นและสังคม (ป1) 2. ส่งเสริม สนับสนุน งานวิจัยและพัฒนา นวัตกรรมเพื่อแก้ปัญหาให้กับชุมชนท้องถิ่นและสังคม (ป1) 3. ส่งเสริม สนับสนุน การเผยแพร่ผลผลิตจากการวิจัย (ป1) 4. สนับสนุนการนำผลงานวิจัยไปใช้ประโยชน์ในการสร้างความเข้มแข็งและพัฒนาชุมชน ท้องถิ่น และสังคม (ป๒)	1. โครงการวิจัยเพื่อพัฒนาท้องถิ่น 2. ทุนอุดหนุนการวิจัย พัฒนาวิทยาศาสตร์วิจัย และนวัตกรรม 3. โครงการเสริมสร้างความเข้มแข็งในการบริหารจัดการแผนงาน และโครงการวิจัย 4. โครงการพัฒนา ศักยภาพการขอรับความคุ้มครองทรัพย์สินทางปัญญา	9,197,900

		<p>5. ส่งเสริมการนำงานวิจัยหรืองานสร้างสรรค์ไปใช้ประโยชน์ในการเสริมสร้างศักยภาพชุมชนให้เข้มแข็งและประโยชน์ในเชิงพาณิชย์ (ป๓)</p> <p>6. ส่งเสริมงานวิจัยและการจดทะเบียนทรัพย์สินทางปัญญา ตลอดจนการคุ้มครองสิทธิของงานวิจัยหรือสิ่งประดิษฐ์หรือนวัตกรรมให้แก่นักวิจัยเจ้าของผลงาน (ป๓)</p>	<p>5. โครงการพัฒนาคุณภาพวารสาร</p>	
<p>3. การพัฒนาส่งเสริมและยกระดับขีดความสามารถของผู้ประกอบการรายใหม่</p>	<p>1. การส่งเสริมและพัฒนาศักยภาพนักศึกษาและผู้สำเร็จการศึกษาไม่เกิน 5 ปี ให้เป็นผู้ประกอบการเพื่อเพิ่มขีดความสามารถในการแข่งขัน</p>	<p>1. การส่งเสริมและพัฒนาศักยภาพนักศึกษาและผู้สำเร็จการศึกษาไม่เกิน 5 ปี ให้เป็นผู้ประกอบการ เพื่อเพิ่มขีดความสามารถในการแข่งขัน</p>	<p>1. โครงการส่งเสริมและยกระดับขีดความสามารถของนักศึกษาและผู้สำเร็จการศึกษาไม่เกิน 5 ปี ให้เป็นผู้ประกอบการอย่างยั่งยืน</p>	425,000
<p>4. การบริหารจัดการงานวิจัยและบริการวิชาการโดยยึดหลักธรรมาภิบาล</p>	<p>1. ทมีผลการดำเนินงานบริหารจัดการตามหลักธรรมาภิบาล</p> <p>2. เพิ่มศักยภาพการบริหารจัดการตามหลักธรรมาภิบาลให้มีความคล่องตัวรวดเร็วและใช้เทคโนโลยีในการทำงานมากขึ้น</p> <p>3. ส่งเสริมการพัฒนาศักยภาพบุคลากรในงานที่ปฏิบัติและสามารถนำมาปรับใช้ในการปฏิบัติงานได้</p>	<p>1. พัฒนาระบบบริหารจัดการอย่างมีธรรมาภิบาล</p> <p>2. พัฒนาศักยภาพของบุคลากรให้สามารถทำงานร่วมกันได้อย่างมีประสิทธิภาพ</p>	<p>1. โครงการทบทวนแผนปฏิบัติการราชการสถาบันวิจัยและพัฒนา ระยะ 5 ปี พ.ศ.2567 - 2570</p> <p>2. โครงการการจัดการความรู้ตามระบบ (KM)</p> <p>3. โครงการประเมินความพึงพอใจของผู้รับบริการ</p> <p>4. โครงการพัฒนาคุณภาพบุคลากร</p>	130,000

แผนการใช้จ่ายเงินงบประมาณ พ.ศ. 2567

โครงการ/กิจกรรม	ประเภท งบ	งบประมาณ	ขั้นตอนวิธีการ/กิจกรรม	ระยะเวลาดำเนินการ				วันที่ดำเนินงาน	หน่วยงานที่ รับผิดชอบ
				ไตรมาส 1	ไตรมาส 2	ไตรมาส 3	ไตรมาส 4		
1. โครงการบริหารงานสำนักงานผู้อำนวยการ	แผ่นดิน	286,990	- จัดหาวัสดุสำนักงานให้พอเพียงต่อการใช้ บริหารงานสำนักงาน - ส่งเสริมและพัฒนาบุคลากรของ สถาบันวิจัยและพัฒนา/เข้าร่วมอบรมและสัมมนา	←	→			ต.ค. 66 - ก.ย. 67	สถาบันวิจัยฯ
2. โครงการบริการวิชาการเพื่อพัฒนาท้องถิ่น	แผ่นดิน	520,000	สถาบันวิจัยและพัฒนาดำเนินโครงการ	←	→			ต.ค. 66 - ก.ย. 67	สถาบันวิจัยฯ
3. โครงการทุนอุดหนุนการวิจัย งบประมาณ ผ่าน กองทุนส่งเสริมวิทยาศาสตร์ วิจัยและนวัตกรรม (สกว.)	แผ่นดิน	8,619,000	- เบิกจ่ายเงินงวดที่ 1 - เบิกจ่ายเงินงวดที่ 2 - เบิกจ่ายเงินงวดที่ 3	←	→			ต.ค. 66 - ก.ย. 67	สถาบันวิจัยฯ
4. โครงการทุนวิจัยสถาบัน/พัฒนาท้องถิ่น	บ.กศ.	560,000	- เบิกจ่ายเงินงวดที่ 1 - เบิกจ่ายเงินงวดที่ 2 - เบิกจ่ายเงินงวดที่ 3	←	→			ต.ค. 66 - ก.ย. 67	สถาบันวิจัยฯ

5. โครงการบริหารงานสำนักงานผู้อำนวยการ สถาบันวิจัยและพัฒนา	บ.กศ.	200,000	- จัดหาวัสดุสำนักงานให้พอเพียงต่อการใช้ บริหารงานสำนักงาน - ส่งเสริมและพัฒนาบุคลากรของ สถาบันวิจัยและพัฒนา/เข้าร่วมอบรมและสัมมนา	←	→	ต.ค. 66 - ก.ย. 67	สถาบันวิจัยฯ
6. โครงการบริหารงานสำนักงานผู้อำนวยการ สถาบันวิจัยและพัฒนา	กศ.ปช.	50,000	- จัดหาวัสดุสำนักงานให้พอเพียงต่อ การใช้บริหารงานสำนักงาน - ส่งเสริมและพัฒนาบุคลากรของ สถาบันวิจัยและพัฒนา/เข้าร่วมอบรม และสัมมนา	←	→	ต.ค. 66 - ก.ย. 67	สถาบันวิจัยฯ
7. โครงการ อพ.สธ	แผ่นดิน	100,000	ดำเนินโครงการศูนย์ประสานงาน โครงการอนุรักษ์พันธุกรรมพืชฯ	←	→	ต.ค. 66 - ก.ย. 67	สถาบันวิจัยฯ
8. โครงการส่งเสริมสนับสนุนและพัฒนา มาตรฐานด้านจริยธรรมฯ / ค่าบริการระบบ วารสารระบออนไลน์	บ.กศ.	30,700	- ค่าธรรมเนียมการส่งเสริมสนับสนุน และพัฒนามาตรฐานด้านจริยธรรมฯ - ค่าธรรมเนียมระบบวารสารออนไลน์ฯ	←	→	ต.ค. 66 - ก.ย. 67	สถาบันวิจัยฯ

ส่วนที่ 4

การบริหารจัดการและติดตามประเมินผล

ปีงบประมาณ พ.ศ.2566 สถาบันวิจัยและพัฒนาได้ดำเนินการบริหารจัดการตามแนวทางการปฏิบัติเดียวกันกับมหาวิทยาลัย และดำเนินการเบิกจ่ายงบประมาณแผ่นดิน งบประมาณเบิกจ่ายแทนกัน และงบประมาณเงินรายได้ ผ่านระบบ PMIS ของมหาวิทยาลัย เพื่อการใช้จ่ายงบประมาณของสถาบันวิจัยและพัฒนาเป็นไปอย่างมีประสิทธิภาพและเกิดประโยชน์สูงสุดต่อการบริหารงบประมาณของสถาบันวิจัยและพัฒนา และภาพรวมของมหาวิทยาลัย จึงกำหนดแนวทางในการปฏิบัติ ดังนี้

1. งบประมาณแผ่นดิน มีแนวทางในการปฏิบัติ คือ

1.1 เงินอุดหนุน - การวิจัย หน่วยงานที่ได้รับการจัดสรรงบประมาณแผ่นดินเพื่อดำเนินการวิจัยจากสำนักงบประมาณ โดยจัดสรรจากการพิจารณาข้อเสนอโครงการวิจัยที่เสนอผ่านสำนักงานคณะกรรมการส่งเสริมวิทยาศาสตร์ วิจัยและนวัตกรรม (สกสว.) และผ่านมาทางกองนโยบายและแผน สถาบันวิจัยและพัฒนาได้จัดทำการเบิกจ่ายเงินงวดที่ 1 - 3 โดยดำเนินการผ่านระบบ PMIS

1.2 เงินอุดหนุน - การบริการวิชาการแก่ชุมชน สถาบันวิจัยและพัฒนาได้ส่งเสริมการบริการวิชาการแก่ชุมชนและท้องถิ่น โดยได้รับการจัดสรรงบประมาณให้แก่คณาจารย์ทุกคณะที่ส่งข้อเสนอมายังสถาบันวิจัยและพัฒนา หลังจากนั้นทางสถาบันวิจัยและพัฒนาจะมอบให้แก่คณะดำเนินการเบิกจ่ายโดยดำเนินการผ่านระบบ PMIS

2. งบประมาณเงินรายได้ มีแนวทางในการปฏิบัติ คือ

2.1 งบบุคลากร (เงินเดือน/ค่าครองชีพ/ประกันสังคม/กองทุนสำรองเลี้ยงชีพ) หน่วยงานได้รับการจัดสรรงบประมาณ เพื่อจ้างในหมวดค่าจ้างชั่วคราว โดยดำเนินการจ้างตามระเบียบและขั้นตอนการปฏิบัติที่มหาวิทยาลัยกำหนด

2.2 งบดำเนินการ (ค่าตอบแทน/ค่าใช้สอย/ค่าวัสดุ/ค่าสาธารณูปโภค)มหาวิทยาลัย มุ่งเน้นให้หน่วยงานเบิกจ่ายให้เสร็จสิ้นภายในเดือนกันยายน ดำเนินการเบิกจ่ายโดยดำเนินการผ่านระบบ PMIS

2.3 เงินอุดหนุน โครงการวิจัย ให้ถือปฏิบัติตามหลักเกณฑ์และแนวทางตามที่มีมหาวิทยาลัยกำหนด โดยสถาบันวิจัยและพัฒนาได้จัดทำการเบิกจ่ายเงินงวดที่ 1 - 3 โดยดำเนินการผ่านระบบ PMIS

3. งบประมาณเบิกจ่ายแทนกัน มีแนวทางในการปฏิบัติ คือ

3.1 เงินอุดหนุน - การวิจัย สกอ/วช. หน่วยงานได้รับการจัดสรรงบประมาณเบิกจ่ายแทนกัน เพื่อดำเนินการวิจัยจากสำนักงานคณะกรรมการการอุดมศึกษา (สกอ.) โดยจัดสรรจากการพิจารณาข้อเสนอโครงการวิจัยที่เสนอผ่าน สกอ. และผ่านมาทางกองนโยบายและแผนสถาบันวิจัยและพัฒนาได้จัดทำงบเบิกจ่ายเงินงวดที่ 1 - 3 โดยดำเนินการผ่านระบบ PMIS

3.2 เงินอุดหนุน - งบจัดตั้งหน่วยบ่มเพาะวิสาหกิจ หน่วยงานได้รับการจัดสรรงบประมาณเบิกจ่ายแทนกัน เพื่อดำเนินการจัดตั้งหน่วยบ่มเพาะวิสาหกิจจากสำนักงานคณะกรรมการการอุดมศึกษา (สกอ.) โดยจัดสรรจากการพิจารณาข้อเสนอโครงการที่เสนอผ่าน สกอ. และผ่านมาทางกองนโยบายและแผน สถาบันวิจัยและพัฒนาได้จัดทำงบเบิกจ่ายโดยดำเนินการผ่านระบบ PMIS

แนวทางการติดตาม ประเมินผลการเบิกจ่ายงบประมาณและปฏิบัติงาน

1. รายงานผลการดำเนินงานและผลการใช้จ่ายงบประมาณ ตลอดจนปัญหา อุปสรรค จัดทำรายงานเสนอต่อผู้บริหารสถาบันวิจัยและพัฒนา และมหาวิทยาลัยต่อไป

2. รายงานผลการใช้จ่ายไปยังกองนโยบายและแผนถึงผลการดำเนินงานและผลการใช้จ่ายงบประมาณ เพื่อติดตามความก้าวหน้าของการดำเนินการในแต่ละไตรมาส เพื่อให้การดำเนินการเป็นไปตามแผนที่ตั้งไว้และเกิดประสิทธิภาพ

3. การจัดทำรายงานทางการเงินเพื่อใช้เป็นข้อมูลในการจัดทำงบประมาณในปีต่อไป

การจัดทำระบบฐานข้อมูลทางการเงิน

สถาบันวิจัยและพัฒนา มหาวิทยาลัยราชภัฏเพชรบูรณ์ มีระบบฐานข้อมูลทางการเงินโดยใช้ระบบงบประมาณ สามารถรายงานผลการใช้จ่ายเงินได้ทั้งระดับโครงการและภาพรวมทั้งหมดของแผนปฏิบัติการในแต่ละเดือน และจัดทำรายงานผลการใช้จ่ายเงินเป็นรายไตรมาส เพื่อนำเสนอต่อผู้บริหารสถาบันเพื่อใช้ในการตัดสินใจเพื่อบริหารงานต่อไป และมีระบบการติดตามผลการใช้จ่ายเงิน โดยมีระบบฐานข้อมูลทางการเงิน ดังนี้

1. ระบบสารสนเทศเพื่อการบริหารและการจัดการ PMIS ของมหาวิทยาลัยราชภัฏเพชรบูรณ์
2. ระบบ GFMS สำหรับจัดทำรายงานทางการเงิน

การจัดทำรายงานแสดงฐานะทางการเงิน

สถาบันวิจัยและพัฒนา มหาวิทยาลัยราชภัฏเพชรบูรณ์ มีนโยบายในการจัดทำรายงานแสดงการใช้จ่ายเงินทุกๆ สิ้นเดือน และแสดงฐานะทางการเงินเป็นรายไตรมาส พร้อมทั้งเสนอแนะปัญหาและอุปสรรคในการดำเนินงาน เพื่อเป็นข้อมูลในการตัดสินใจต่อผู้บริหาร

ส่วนที่ 5
ผลการดำเนินงาน

ยุทธศาสตร์	แนวทางปฏิบัติ	ผลการดำเนินงาน
<p>ยุทธศาสตร์ที่ 1</p> <p>การเพิ่มประสิทธิภาพของระบบฐานข้อมูลทางการเงิน</p> <p>เป้าประสงค์ที่ 1</p> <p>ระบบฐานข้อมูลทางการเงินที่ถูกต้อง ตรวจสอบได้</p> <p>กลยุทธ์ที่ 1</p> <p>พัฒนาระบบงาน กลไก และฐานข้อมูลทางการเงิน</p>	<ol style="list-style-type: none"> 1. พัฒนาระบบฐานข้อมูลด้านงบประมาณการเงิน และบัญชีให้สามารถรองรับการปฏิบัติงานได้อย่างสะดวก รวดเร็ว มีประสิทธิภาพ 2. เชื่อมโยงฐานข้อมูลทางการเงินที่เกี่ยวข้องด้านงบประมาณ บัญชี การเงิน และพัสดุ 3. พัฒนารูปแบบการรายงานข้อมูลทางการเงิน การวิเคราะห์ข้อมูลทางการเงิน และนำข้อมูลมาใช้ประโยชน์ในการบริหาร 4. เชื่อมโยงฐานข้อมูลทางการเงินที่เกี่ยวข้องด้านงบประมาณ บัญชี การเงิน และพัสดุ 5. พัฒนารูปแบบการรายงานข้อมูลทางการเงิน การวิเคราะห์ข้อมูลทางการเงิน และนำข้อมูลมาใช้ประโยชน์ในการบริหาร 	<p>มีระบบฐานข้อมูลทางการเงินโดยใช้ระบบงบประมาณ สามารถรายงานผลการใช้จ่ายเงินได้ทั้งระดับโครงการและภาพรวมทั้งหมด ของแผนปฏิบัติการในแต่ละเดือน และจัดทำรายงานผลการใช้จ่ายเงินเป็นรายไตรมาส เพื่อนำเสนอต่อผู้บริหารสถาบันเพื่อใช้ในการตัดสินใจเพื่อบริหารงานต่อไป และมีระบบการติดตามผลการใช้จ่ายเงินโดยมีระบบฐานข้อมูลทางการเงิน ดังนี้</p> <ol style="list-style-type: none"> 1. ระบบสารสนเทศเพื่อการบริหารและการจัดการ PMIS ของมหาวิทยาลัยราชภัฏเพชรบูรณ์ 2. ระบบ GFMIS สำหรับจัดทำรายงานทางการเงิน 3. ระบบ e - GP จัดซื้อจัดจ้างภาครัฐ
<p>ประเด็นยุทธศาสตร์ 2</p> <p>การเพิ่มประสิทธิภาพของระบบบริหารจัดการด้านการเงิน</p> <p>เป้าประสงค์ที่ 2</p> <p>ระบบการบริหารจัดการด้านการเงินมีประสิทธิภาพ ถูกต้อง โปร่งใส ตรวจสอบได้</p> <p>กลยุทธ์ที่ 2</p> <p>กำหนดแนวทางในการบริหารจัดการด้านการเงิน งบประมาณ และการให้บริการอย่างมี</p>	<ol style="list-style-type: none"> 1. ทบทวนและพัฒนาระเบียบ ข้อบังคับ และประกาศด้านการเงินให้มีความเหมาะสม ทันสมัย สอดคล้องกับระเบียบทางราชการ 2. วางระบบกลไกในการจัดสรรเงินงบประมาณ วางแผนการใช้จ่ายงบประมาณ บริหารงบประมาณ และติดตามผลการใช้จ่ายงบประมาณอย่างมีประสิทธิภาพ โปร่งใส ตรวจสอบได้ โดยพิจารณาความคุ้มค่าของการลงทุน 3. กำหนดมาตรการและแนวทางเร่งรัดติดตามการใช้จ่ายงบประมาณรายจ่ายประจำปี 	<ol style="list-style-type: none"> 1. จัดทำรายงานแสดงการใช้จ่ายเงินทุกๆ สิ้นเดือน และแสดงฐานะทางการเงินเป็นรายไตรมาส พร้อมทั้งเสนอแนะ ปัญหาและอุปสรรคในการดำเนินงาน เพื่อเป็นข้อมูลในการตัดสินใจต่อผู้บริหาร 2. มีการจัดสรรเงินงบประมาณ วางแผนการใช้จ่ายงบประมาณ บริหารงบประมาณ และติดตามผลการใช้จ่ายงบประมาณอย่างมีประสิทธิภาพ จัดสรรโดยการประชุมทุกฝ่าย ชี้แจงในการบริหารจัดการงบประมาณ 3. มีการประชุม ติดตามเร่งรัดติดตามการใช้

<p>ประสิทธิภาพ</p>	<p>4. พัฒนาระบบการเงินและบัญชีให้มีความถูกต้อง มีประสิทธิภาพ และมีระบบการติดตามทวงถามการเบิกจ่ายงบประมาณดำเนินงาน งบบริการวิชาการ และงบสนับสนุนการวิจัย</p> <p>5. พัฒนาประสิทธิภาพในการดำเนินงานด้านการจัดซื้อจัดจ้างและบริหารพัสดุให้มีความรวดเร็ว โปร่งใส ตรวจสอบได้ และเป็นธรรม</p> <p>6. พัฒนาประสิทธิภาพในการดำเนินงานด้านการตรวจสอบภายในเพื่อเป็นเครื่องมือสนับสนุนให้เกิดการบริหารจัดการที่ดีของหน่วยงาน</p> <p>7. พัฒนามาตรฐานการจัดทำรายงานทางการเงิน การวิเคราะห์สถานะทางการเงินและความมั่นคงทางการเงินของสถาบันวิจัยและ</p> <p>พัฒนาต่อเนื่อง รวมถึงการเสนอข้อมูลให้ผู้บริหารใช้ในการตัดสินใจ</p> <p>8. พัฒนาคุณภาพการบริหารจัดการด้านการเงิน บัญชี ตรวจสอบภายใน และพัสดุ โดยการจัดทำระบบประกันคุณภาพภายใน ระบบการควบคุมภายใน และระบบการบริหารความเสี่ยง</p>	<p>จ่ายงบประมาณรายจ่ายประจำปี</p> <p>4. มีการติดตามทวงถามการเบิกจ่ายงบประมาณดำเนินงาน งบบริการวิชาการ และงบสนับสนุนการวิจัย โดยมีบันทึกข้อความแจ้งติดตามไปยังคณะ ศูนย์ สำนัก</p> <p>5. มีการจัดทำรายงานทางการเงิน การวิเคราะห์สถานะทางการเงินและความมั่นคงทางการเงินของสถาบันวิจัยและพัฒนาเพื่อเสนอข้อมูลให้ผู้บริหารใช้ในการตัดสินใจ</p> <p>6. มีการบริหารจัดการด้านการเงิน บัญชี ตรวจสอบภายใน และพัสดุ โดยการควบคุมภายในทางด้านการเบิกจ่ายอย่างคุ้มค่า</p>
<p>ประเด็นยุทธศาสตร์ 3 การติดตามการใช้จ่ายงบประมาณให้เป็นไปตามแผนที่จัดทำไว้อย่างมีประสิทธิภาพ เป้าประสงค์ที่ 3 ระบบการติดตาม เร่งรัดการใช้จ่ายงบประมาณให้เป็นไปตาม</p>	<p>1. มีการกำหนดมาตรการ แนวทางการเร่งรัด ติดตามการใช้จ่ายงบประมาณอย่างต่อเนื่องและมีประสิทธิภาพ</p> <p>2. พัฒนารูปแบบการติดตามการใช้จ่ายงบประมาณ เพื่อความมีประสิทธิภาพของการใช้จ่ายงบประมาณ</p>	<p>1. ดำเนินการรายงานผลการดำเนินงานและผลการใช้จ่ายงบประมาณ ตลอดจนปัญหาอุปสรรค จัดทำรายงานเสนอต่อผู้บริหาร สถาบันวิจัยและพัฒนา และมหาวิทยาลัยต่อไป</p> <p>2. ดำเนินการรายงานผลการใช้จ่ายไปยังกองนโยบายและแผนถึงผลการดำเนินงานและผลการใช้จ่ายงบประมาณ เพื่อติดตาม</p>

<p>แผนที่จัดทำไว้อย่าง มี ประสิทธิภาพ กลยุทธ์ที่ 3 กำหนดแนวทางการเร่งรัด ติดตามการใช้จ่ายงบประมาณ อย่างมีประสิทธิภาพ</p>		<p>ความก้าวหน้าของการดำเนินการในแต่ละไตรมาส เพื่อให้การดำเนินการเป็นไปตามแผนที่ตั้งไว้และเกิดประสิทธิภาพ</p> <p>3. ดำเนินการจัดทำรายงานทางการเงินเพื่อใช้เป็นข้อมูลในการจัดทำงบประมาณในปีต่อไป</p>
----------------------------------------------------------------------------------------------------------------------------------------------	--	----------------------------------------------------------------------------------------------------------------------------------------------------------------------------------------------------

รายชื่อที่ปรึกษาและคณะผู้จัดทำ

ที่ปรึกษา

รองศาสตราจารย์ ธรรม์ณชาติ วันแดง

ผู้อำนวยการสถาบันวิจัยและพัฒนา

คณะผู้จัดทำ

ผู้ช่วยศาสตราจารย์สนธยา วันชัย

รองผู้อำนวยการสถาบันวิจัยและพัฒนา

ผู้ช่วยศาสตราจารย์ ดร.ปิยะวัน เพชรหมี่

รองผู้อำนวยการสถาบันวิจัยและพัฒนา

ผู้ช่วยศาสตราจารย์ ดร.กฤษฎิญา มูลศรี

รองผู้อำนวยการสถาบันวิจัยและพัฒนา

นางสาวศิรินทิพย์ ผลประเสริฐ

เจ้าหน้าที่บริหารงานทั่วไป

นางปิยนันท์ เพ็ญสุตร

เจ้าหน้าที่บริหารงานทั่วไป

นางสาวชุตติมา พุฒอ่อน

เจ้าหน้าที่บริหารงานทั่วไป

นายเกื้อกุล พิมพ์ดี

เจ้าหน้าที่บริหารงานทั่วไป

นายบรรจง สุรินทร์

นักวิชาการคอมพิวเตอร์

นางรัตดา สำราญพันธ์

เจ้าหน้าที่บริหารงานทั่วไป

นางสาวมณีนุช เกตุแพ่ง

เจ้าหน้าที่บริหารงานทั่วไป

นางกฤษวีณ์ภัค ทองสี

เจ้าหน้าที่บริหารงานทั่วไป

นางสาวรมิดา สายทอง

เจ้าหน้าที่บริหารงานทั่วไป

นางสาวภัศราภรณ์ บุญสิงห์

เจ้าหน้าที่บริหารงานทั่วไป

นายยศรพี ทองเจริญ

เจ้าหน้าที่บริหารงานทั่วไป

ชื่อเอกสาร

แผนกลยุทธ์ทางการเงิน ประจำปีงบประมาณ พ.ศ.2567

สถาบันวิจัยและพัฒนา

วัน เดือน ปีที่จัดทำ

ตุลาคม 2566

