



# แผนปฏิบัติการราชการรายปี (ประจำปีงบประมาณ พ.ศ. 2568)





แผนปฏิบัติการรายปี  
(ประจำปีงบประมาณ พ.ศ. 2568)

สถาบันวิจัยและพัฒนา  
มหาวิทยาลัยราชภัฏเพชรบูรณ์

(ได้รับความเห็นชอบจากคณะกรรมการบริหารสถาบันวิจัยและพัฒนา ในคราวประชุมครั้งที่ 4/2567  
เมื่อวันที่ 30 ตุลาคม 2567)

## คำนำ

สถาบันวิจัยและพัฒนา ได้จัดทำแผนปฏิบัติการรายปี (ประจำปีงบประมาณ พ.ศ. ๒๕๖๘) ตามกรอบของแผนปฏิบัติการระยะ ๕ ปี (พ.ศ. ๒๕๖๖ - ๒๕๗๐) (ฉบับปรับปรุง พ.ศ. ๒๕๖๗) ของสถาบันวิจัยและพัฒนา ซึ่งมีความเชื่อมโยงสอดคล้องกับ ยุทธศาสตร์ชาติ แผนแม่บทภายใต้ ยุทธศาสตร์ชาติ แผนการปฏิรูปประเทศ แผนการพัฒนาเศรษฐกิจและสังคมแห่งชาติ ฉบับที่ ๑๓ ยุทธศาสตร์มหาวิทยาลัยราชภัฏเพื่อการพัฒนาท้องถิ่นระยะ ๒๐ ปี (พ.ศ. ๒๕๖๐ - ๒๕๗๙) เพื่อให้การบริหารราชการและการดำเนินงานตามพันธกิจของสถาบันวิจัยและพัฒนาเป็นไปตามเป้าหมายและ ผลสัมฤทธิ์ที่กำหนดไว้

สถาบันวิจัยและพัฒนา  
มหาวิทยาลัยราชภัฏเพชรบูรณ์



## สารบัญ

	หน้า	
คำนำ	ก	
สารบัญ	ข	
บทนำ	๑	
ส่วนที่ ๑	บทสรุปผู้บริหาร	๘
ส่วนที่ ๒	ความสอดคล้องกับแผน ๓ ระดับ	๑๖
	๒.๑ แผนระดับที่ ๑ ยุทธศาสตร์ชาติ	๑๗
	๒.๒ แผนระดับที่ ๒ (เฉพาะที่เกี่ยวข้อง)	๑๙
	๒.๒.๑ แผนแม่บทภายใต้ยุทธศาสตร์ชาติ	๑๙
	๒.๒.๒ แผนการปฏิรูปประเทศ	๒๗
	๒.๒.๓ แผนการพัฒนาเศรษฐกิจและสังคมแห่งชาติ ฉบับที่ ๑๓	๓๒
	๒.๓ แผนระดับที่ ๓ แผนที่เกี่ยวข้อง	๓๗
ส่วนที่ ๓	ความสอดคล้องกับเป้าหมายการพัฒนาที่ยั่งยืนแห่งสหประชาชาติ (SDGs)	๔๖
ส่วนที่ ๔	สาระสำคัญของแผนปฏิบัติการราชการรายปี (ประจำปีงบประมาณ พ.ศ. ๒๕๖๘) ของสถาบันวิจัยและพัฒนา	๔๙
	๔.๑ ภาพรวม	๕๐
	๔.๒ แผนปฏิบัติการ	๕๑
	๔.๒.๑ แผนปฏิบัติการเรื่องที่ ๑ พัฒนางานวิจัย นวัตกรรม เพื่อพัฒนาท้องถิ่น	๕๑
	๔.๒.๒ แผนปฏิบัติการเรื่องที่ ๒ การบูรณาการบริการวิชาการ โดยใช้องค์ความรู้และนวัตกรรมเพื่อการพัฒนาท้องถิ่น	๕๓
	๔.๒.๓ แผนปฏิบัติการเรื่องที่ ๓ การพัฒนา ส่งเสริมและยกระดับขีดความสามารถของผู้ประกอบการรายใหม่	๕๕
	๔.๒.๔ แผนปฏิบัติการเรื่องที่ ๔ การพัฒนาการบริหารจัดการองค์กรด้วยหลักธรรมาภิบาล	๕๖
	๔.๓ งบประมาณที่ใช้ในการดำเนินโครงการตามพันธกิจและแผนปฏิบัติการของสถาบันวิจัยและพัฒนา	๕๘
ภาคผนวก	๑. การวิเคราะห์จุดอ่อน จุดแข็ง โอกาสและอุปสรรคของสถาบันวิจัยและพัฒนา	๖๐
	๒. ผลการวิเคราะห์ตำแหน่งทางยุทธศาสตร์	๖๒
	๓. ตารางความเชื่อมโยงจากยุทธศาสตร์ชาติถึงแผนปฏิบัติการรายปี พ.ศ. ๒๕๖๘ ของสถาบันวิจัยและพัฒนา	๖๓

## สารบัญ (ต่อ)

	หน้า
๔. ตารางความเชื่อมโยงจากแผนปฏิบัติการถึงผู้รับผิดชอบของสถาบันวิจัยและพัฒนา	๖๔
๕. ตารางความเชื่อมโยงแผนปฏิบัติการมหาวิทยาลัยและเป้าหมายการดำเนินโครงการของหน่วยงานประจำปีงบประมาณ พ.ศ. ๒๕๖๘	๗๒

## บทนำ

### ข้อมูลพื้นฐานของสถาบันวิจัยและพัฒนา

#### ๑. ประวัติความเป็นมา

สถาบันวิจัยและพัฒนาเป็นหน่วยงานหนึ่งของมหาวิทยาลัยราชภัฏเพชรบูรณ์ แต่เดิมใช้ชื่อว่า “ศูนย์วิจัย” ตั้งขึ้นตามภาระหน้าที่ ดังความในมาตรา ๕ ของพระราชบัญญัติวิทยาลัยครู พ.ศ. ๒๕๑๘ โดยมีผู้บริหารตำแหน่ง “หัวหน้าศูนย์วิจัย” ต่อมาได้มีการประกาศใช้เป็นพระราชบัญญัติ สถาบันราชภัฏ พ.ศ. ๒๕๓๘ ตามความในมาตรา ๗ คือ ให้สถาบันราชภัฏเป็นสถานศึกษาและวิจัยเพื่อพัฒนาท้องถิ่นทำการวิจัย และให้บริการทางวิชาการแก่สังคม โครงสร้างการบริหารงานของสถาบันเปลี่ยนไปมีภารกิจเพิ่มขึ้น จากภารกิจในด้านการวิจัย ยังต้องรับผิดชอบด้านการฝึกอบรมและบริการทางวิชาการรวมทั้งรับผิดชอบงานของ “ศูนย์วิจัยมะขามหวาน” ของสถาบันราชภัฏเพชรบูรณ์อีกด้วย โดยมีผู้บริหารตำแหน่งผู้อำนวยการสำนักวิจัยและบริการวิชาการ

พ.ศ. ๒๕๔๗ พระบาทสมเด็จพระเจ้าอยู่หัวภูมิพลอดุลยเดชฯ รัชกาลที่ ๙ ได้ลงพระปรมาภิไธย ประกาศในราชกิจจานุเบกษา เริ่มใช้พระราชบัญญัติมหาวิทยาลัยราชภัฏ เมื่อวันที่ ๑๐ มิถุนายน ๒๕๔๗ ให้สถาบันราชภัฏที่จัดตั้งขึ้นตามพระราชบัญญัติ สถาบันราชภัฏ พ.ศ. ๒๕๓๘ มีฐานะเป็นมหาวิทยาลัยราชภัฏ ดังนั้นสถาบันราชภัฏเพชรบูรณ์ จึงปรับเปลี่ยนฐานะเป็น “มหาวิทยาลัยราชภัฏเพชรบูรณ์”

สำนักวิจัยและบริการวิชาการจึงได้เปลี่ยนเป็น “สถาบันวิจัยและพัฒนา” บริหารงานโดยผู้อำนวยการสถาบันวิจัยและพัฒนา

สถาบันวิจัยและพัฒนา ตั้งอยู่เลขที่ ๘๓ หมู่ ๑๑ อาคารสถาบันวิจัยและพัฒนา มหาวิทยาลัยราชภัฏเพชรบูรณ์ ถนนสระบุรี – หล่มสัก ตำบลสะเตียง อำเภอเมือง จังหวัดเพชรบูรณ์

มีผู้บริหารหน่วยงานตั้งแต่แรกเริ่มจนถึงปัจจุบันจำนวน ๔ ท่าน คือ

ปี พ.ศ. ๒๕๔๙ – ๒๕๕๒ ผู้ช่วยศาสตราจารย์ ดร.อนุวัติ คุณแก้ว

ปี พ.ศ. ๒๕๕๒ – ๒๕๕๖ ผู้ช่วยศาสตราจารย์ ดร.ศศิธร แทนทอง

ปี พ.ศ. ๒๕๕๖ – ๒๕๖๐ ผู้ช่วยศาสตราจารย์ ดร.พณณา ตั้งวรรณวิทย์

ปี พ.ศ. ๒๕๖๐ – ๒๕๖๔ รองศาสตราจารย์ ธรรมณชาติ วันแต่ง

ปี พ.ศ. ๒๕๖๔ – ปัจจุบัน รองศาสตราจารย์ ดร.ธรรมณชาติ วันแต่ง

สีประจำสถาบันวิจัยและพัฒนา : สีฟ้า

#### ปรัชญา

“บูรณาการงานวิจัย และงานบริการวิชาการเพื่อพัฒนาท้องถิ่น”

#### วิสัยทัศน์

“มุ่งพัฒนางานวิจัย นวัตกรรมและงานบริการวิชาการสู่การพัฒนาท้องถิ่น”

### พันธกิจ

๑. ส่งเสริมงานวิจัย นวัตกรรม และพัฒนาระบบการบริหารจัดการงานวิจัยให้มีประสิทธิภาพ เพื่อสนับสนุนการเผยแพร่ผลงานวิจัยและนำไปใช้ประโยชน์ต่อชุมชนและท้องถิ่น
๒. ส่งเสริมการบูรณาการบริการวิชาการ โดยใช้องค์ความรู้และนวัตกรรม เพื่อสร้างเครือข่ายความร่วมมือในการพัฒนาท้องถิ่น
๓. ส่งเสริมและพัฒนาหน่วยบ่มเพาะวิสาหกิจ สร้างผู้ประกอบการรายใหม่ เพื่อเพิ่มความสามารถในการแข่งขัน
๔. พัฒนาการบริหารจัดการองค์กรด้วยหลักธรรมาภิบาล

### ค่านิยมองค์กร

RDI

R Responsibility ความรับผิดชอบและตอบสนองต่อความต้องการของท้องถิ่น

D Development การพัฒนาระบบบริหารจัดการงานวิจัย งานบริการวิชาการ

I Intelligence and Innovation การใช้องค์ความรู้และนวัตกรรมจากงานวิจัยเพื่อพัฒนาท้องถิ่น

### อัตลักษณ์

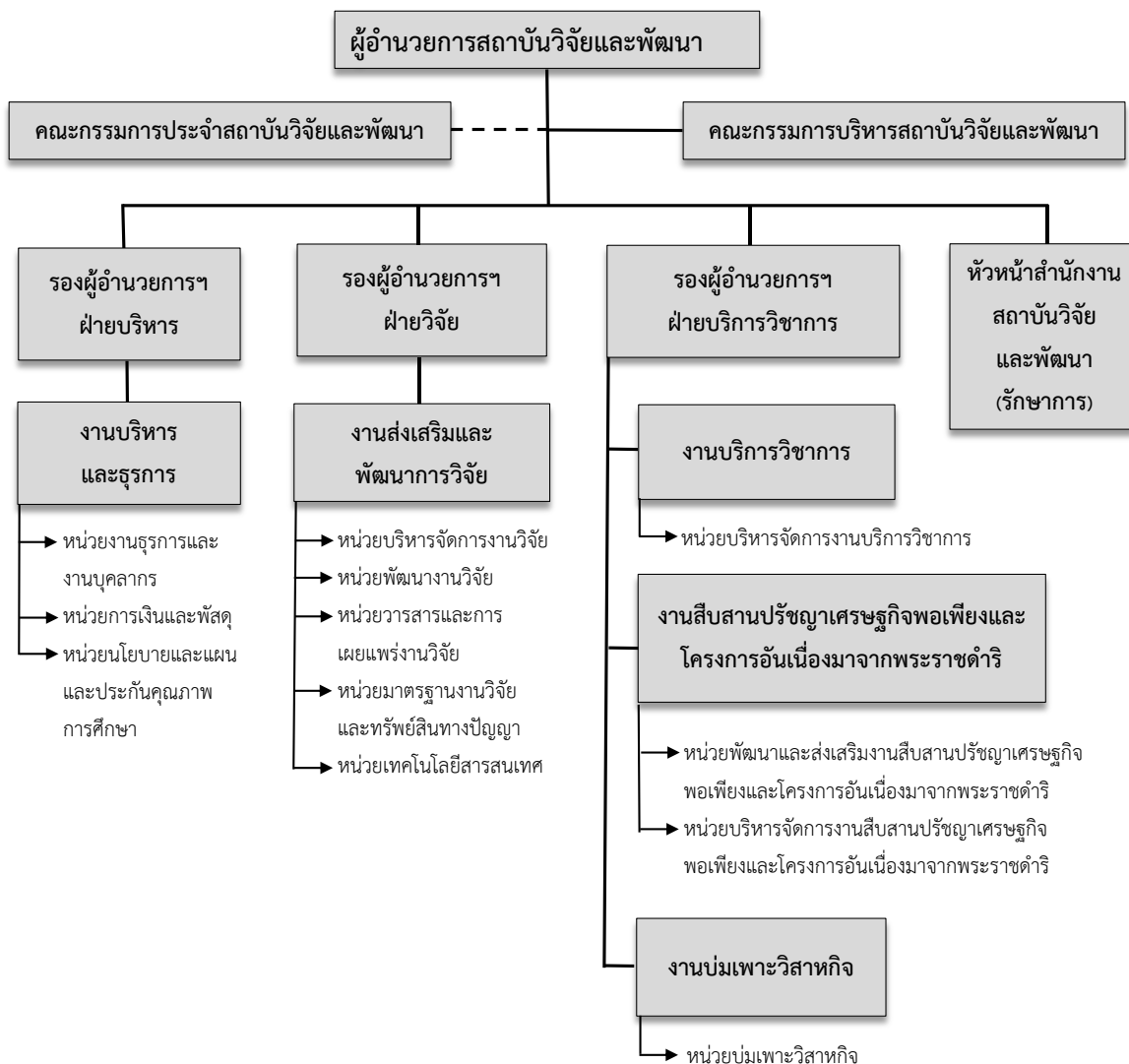
“ส่งเสริม สนับสนุน การวิจัย นวัตกรรมและงานบริการวิชาการ”

### เอกลักษณ์

“เป็นศูนย์กลางด้านงานวิจัย นวัตกรรมและงานบริการวิชาการ”



๒. โครงสร้างการบริหารงานสถาบันวิจัยและพัฒนา มหาวิทยาลัยราชภัฏเพชรบูรณ์



## ๒.๓ บุคลากรสถาบันวิจัยและพัฒนา มหาวิทยาลัยราชภัฏเพชรบูรณ์



รองศาสตราจารย์ ดร.ชรรมณ์ชาติ วันแต่ง  
ผู้อำนวยการสถาบันวิจัยและพัฒนา



ผู้ช่วยศาสตราจารย์สนธยา วันชัย  
รองผู้อำนวยการฯ  
ฝ่ายบริหาร



ผู้ช่วยศาสตราจารย์  
ดร.กฤษฎิญา มูลศรี  
รองผู้อำนวยการฯ  
ฝ่ายวิจัย



ผู้ช่วยศาสตราจารย์  
ดร.ปิยะวัน เพชรหมี่  
รองผู้อำนวยการฯ  
ฝ่ายบริการวิชาการ

## ฝ่ายบริหาร



ผู้ช่วยศาสตราจารย์สนธยา วันชัย  
รองผู้อำนวยการสถาบันวิจัยและพัฒนา ฝ่ายบริหาร



นางสาวศิรินทิพย์ ผลประเสริฐ  
เจ้าหน้าที่บริหารงานทั่วไป



นางสาวมณีนุช เกตุแพง  
เจ้าหน้าที่บริหารงานทั่วไป



นางกฤษฎีฉัตร ทงสี  
เจ้าหน้าที่บริหารงานทั่วไป

## ฝ่ายวิจัย



ผู้ช่วยศาสตราจารย์ ดร.กฤษฎิญา มูลศรี  
รองผู้อำนวยการสถาบันวิจัยและพัฒนา ฝ่ายวิจัย



นายเกื้อกool พิมพดี  
เจ้าหน้าที่บริหารงานทั่วไป



นางปิยนันท์ เพ็ญสุตร  
เจ้าหน้าที่บริหารงานทั่วไป



นายบรรจง สุรินทร์  
นักวิชาการคอมพิวเตอร์



นางสาวชุตินมา พุฒอ่อน  
เจ้าหน้าที่บริหารงานทั่วไป



นางสาวภัศราภรณ์ บุญสิงห์  
เจ้าหน้าที่บริหารงานทั่วไป

## ฝ่ายบริการวิชาการ



ผู้ช่วยศาสตราจารย์ ดร.ปิยะวัน เพชรหมี่  
รองผู้อำนวยการสถาบันวิจัยและพัฒนา ฝ่ายบริการวิชาการ



นางรัตดา สำราญพันธุ์  
เจ้าหน้าที่บริหารงานทั่วไป



นางสาวภาสินี สายทอง  
เจ้าหน้าที่บริหารงานทั่วไป



นายศรพี ทองเจริญ  
เจ้าหน้าที่บริหารงานทั่วไป

ส่วนที่ ๑  
บทสรุปผู้บริหาร

## ส่วนที่ ๑ บทสรุปผู้บริหาร

### ๑. ที่มาและความสำคัญ

มติคณะรัฐมนตรีเมื่อวันที่ ๔ ธันวาคม ๒๕๖๐ กำหนดให้แผนในประเทศไทยมี ๓ ระดับ ได้แก่ **ระดับที่ ๑** แผนยุทธศาสตร์ชาติ ๒๐ ปี ประกอบด้วย ๖ ยุทธศาสตร์ ๓๕ ประเด็น เป็นเป้าหมายระยะยาวในการพัฒนาประเทศ เพื่อให้ประเทศไทยบรรลุวิสัยทัศน์ “ประเทศไทยมีความมั่นคง มั่งคั่ง ยั่งยืน เป็นประเทศพัฒนาแล้ว ด้วยการพัฒนาตามหลักปรัชญาเศรษฐกิจพอเพียง” **ระดับที่ ๒** ประกอบด้วย ๔ แผน ได้แก่ ๑) แผนแม่บทภายใต้ยุทธศาสตร์ชาติ จำนวน ๒๓ ฉบับ แบ่งออกเป็น ๘๕ แผนย่อย เพื่อให้การดำเนินการพัฒนาตามยุทธศาสตร์ไม่เกิดการดำเนินงานซ้ำซ้อนนำไปจัดทำแผนปฏิบัติได้อย่างมีประสิทธิภาพมากขึ้น ๒) แผนปฏิรูปประเทศ จำนวน ๑๓ ด้าน ๓) แผนพัฒนาเศรษฐกิจและสังคมแห่งชาติ ฉบับที่ ๑๓ (พ.ศ. ๒๕๖๖ - ๒๕๗๐) ๔) แผนความมั่นคง **ระดับที่ ๓** Action plan หรือแผนปฏิบัติ แบ่งออกได้ ๒ ประเภท ได้แก่ ๑) แผนปฏิบัติการใช้สำหรับประเด็นใหญ่มีหน่วยงานที่เกี่ยวข้องหลายหน่วย เช่น แผนปฏิบัติการวิจัยแห่งชาติ แผนปฏิบัติการเขตพัฒนาเศรษฐกิจพิเศษ เป็นต้น ๒) แผนปฏิบัติราชการของหน่วยงาน ซึ่งแบ่งออกได้เป็น ระยะ ๕ ปี เบื้องต้น ๓ ปี คือ ปี ๒๕๖๓ - ๒๕๖๕ และแผนปฏิบัติราชการระยะ ๑ ปี

รัฐธรรมนูญแห่งราชอาณาจักรไทย พ.ศ. ๒๕๖๐ หมวด ๖ แนวนโยบายแห่งรัฐ มาตรา ๖๕ ให้รัฐจัดให้มียุทธศาสตร์ชาติ เป็นเป้าหมายในการพัฒนาประเทศอย่างยั่งยืน มาตรา ๑๔๒ กำหนดให้ร่าง พ.ร.บ. งบประมาณรายจ่ายประจำปี ต้องมีความสอดคล้องกับยุทธศาสตร์ชาติ และแผนพัฒนาต่าง ๆ และ มาตรา ๑๖๒ กำหนดให้ค่าถลงนโยบายของรัฐบาลที่มีต่อรัฐสภา ต้องสอดคล้องกับยุทธศาสตร์ชาติ ดังนั้น หน่วยงานของรัฐซึ่งรวมถึงสถาบันอุดมศึกษา จึงมีหน้าที่ในการขับเคลื่อนยุทธศาสตร์ชาติให้สำเร็จตามเป้าหมาย ด้วยการจัดทำแผน ระดับ ๓ ให้ตอบเป้าหมายของแผนในระดับ ๒ และ ๑

พระราชกฤษฎีกาว่าด้วยหลักเกณฑ์และวิธีการบริหารกิจการบ้านเมืองที่ดี (ฉบับที่ ๒) พ.ศ. ๒๕๖๒ วันที่ ๓๐ เมษายน ๒๕๖๒ ให้ส่วนราชการจัดทำแผนปฏิบัติราชการของส่วนราชการนั้น โดยจัดทำเป็นแผน ๕ ปี ซึ่งต้องสอดคล้องกับยุทธศาสตร์ชาติ แผนแม่บท แผนการปฏิรูปประเทศ แผนพัฒนาเศรษฐกิจและสังคมแห่งชาติ นโยบายของคณะรัฐมนตรีที่แถลงต่อรัฐสภา และแผนอื่น ๆ ที่เกี่ยวข้อง โดยในระยะเริ่มแรก ให้จัดทำแผน ๓ ปี (พ.ศ. ๒๕๖๓ - ๒๕๖๕) ซึ่งต้องสอดคล้องกับแผนระดับ ๑ (ยุทธศาสตร์ชาติ ๒๐ ปี พ.ศ. ๒๕๖๑ - ๒๕๘๐) สำหรับแผนระดับ ๒ มีความเกี่ยวข้องกับแผนแม่บทภายใต้ยุทธศาสตร์ชาติ แผนการปฏิรูปประเทศ แผนพัฒนาเศรษฐกิจและสังคมแห่งชาติ ฉบับที่ ๑๓ นโยบายของคณะรัฐมนตรีที่แถลงต่อรัฐสภาและแผนอื่น ๆ ที่เกี่ยวข้อง และแผนระดับ ๓ ที่เกี่ยวข้อง ได้แก่ นโยบายรัฐมนตรีว่าการกระทรวง การอุดมศึกษา วิทยาศาสตร์ วิจัยและนวัตกรรม ยุทธศาสตร์มหาวิทยาลัยราชภัฏเพื่อการพัฒนาท้องถิ่น

ระยะ ๒๐ ปี (พ.ศ. ๒๕๖๐ - ๒๕๗๙) (ร่าง) แผนปฏิบัติการเชิงยุทธศาสตร์ (Strategic Action Plan) มหาวิทยาลัยราชภัฏ ระยะเวลา ๕ ปี (พ.ศ. ๒๕๖๖ - ๒๕๗๐)

พระราชบัญญัติการอุดมศึกษา พ.ศ. ๒๕๖๒ มาตรา ๕ (๓) กำหนดให้การจัดการอุดมศึกษาต้องตอบสนองยุทธศาสตร์ชาติ แผนแม่บท แผนพัฒนาเศรษฐกิจและสังคมแห่งชาติ แผนการศึกษาแห่งชาติ และแผนด้านการอุดมศึกษา และมาตรา ๒๖ กำหนดให้สถาบันอุดมศึกษามีหน้าที่และอำนาจในการจัดการศึกษา การวิจัยและสร้างนวัตกรรม การบริการวิชาการแก่สังคม การทะนุบำรุงศิลปและวัฒนธรรม และอื่น ๆ ตามกฎหมายกำหนด โดยต้องดำเนินการให้สอดคล้องกับยุทธศาสตร์ชาติ แผนแม่บท แผนการปฏิรูปประเทศ แผนพัฒนาเศรษฐกิจและสังคมแห่งชาติ แผนการศึกษาชาติ และแผนด้านการอุดมศึกษา

## ๒. กรอบแนวคิด (Conceptual Framework)

กรอบแนวคิดการจัดทำแผนปฏิบัติราชการระยะ ๕ ปี (พ.ศ. ๒๕๖๖ - ๒๕๗๐) สถาบันวิจัยและพัฒนา กำหนดความสัมพันธ์ให้สอดคล้องกับแผนปฏิบัติราชการระยะ ๕ ปี (พ.ศ. ๒๕๖๖ - ๒๕๗๐) มหาวิทยาลัยราชภัฏเพชรบูรณ์ ยุทธศาสตร์ชาติ ๒๐ ปี แผนแม่บทภายใต้ยุทธศาสตร์ชาติ แผนปฏิรูปประเทศ (ร่าง) แผนพัฒนาเศรษฐกิจและสังคมแห่งชาติ ฉบับที่ ๑๓ (พ.ศ. ๒๕๖๖ - ๒๕๗๐) ยุทธศาสตร์กระทรวงการอุดมศึกษา วิทยาศาสตร์ วิจัยและนวัตกรรม เป้าหมายและผลสัมฤทธิ์ที่สำคัญ รวมทั้งยุทธศาสตร์มหาวิทยาลัยราชภัฏเพื่อการพัฒนาท้องถิ่น ระยะ ๒๐ ปี (พ.ศ. ๒๕๖๐ - ๒๕๗๙) ตลอดจนแผนปฏิบัติการด้านต่าง ๆ ที่เกี่ยวข้องกับพันธกิจของสถาบันวิจัยและพัฒนา ซึ่งจะส่งผลต่อการบริหารราชการและการดำเนินงานให้เกิดผลสัมฤทธิ์และนำเข้าสู่ข้อมูลบันทึกในระบบติดตามและประเมินผลแห่งชาติ (e-MENSCR) โดยกรอบแนวคิดประกอบด้วย แผนระดับชาติที่เกี่ยวข้อง ดังนี้

### ๒.๑ ทิศทางเชิงยุทธศาสตร์ในการพัฒนาระบบอุดมศึกษา วิทยาศาสตร์ วิจัยและนวัตกรรม

ยุทธศาสตร์ชาติ ระยะ ๒๐ ปี กำหนดวิสัยทัศน์ให้ประเทศมีความ “มั่นคง มั่งคั่ง ยั่งยืน” เป็นประเทศพัฒนาแล้วด้วยการพัฒนาตามหลักปรัชญาของเศรษฐกิจพอเพียง (Sufficient Economy) โดยคำนึงถึงความสอดคล้องกับยุทธศาสตร์การพัฒนาประเทศ ระยะยาว รวมทั้งโจทย์ท้าทายที่สำคัญของประเทศ ดังนี้

#### ๒.๑.๑ ยุทธศาสตร์ชาติระยะ ๒๐ ปี (พ.ศ. ๒๕๖๑ - ๒๕๘๐)

ยุทธศาสตร์ชาติระยะ ๒๐ ปี (พ.ศ. ๒๕๖๑ - ๒๕๘๐) ประกอบด้วย

- ๑) ยุทธศาสตร์ด้านความมั่นคง
- ๒) ยุทธศาสตร์ด้านการสร้างความสามารถในการแข่งขัน
- ๓) ยุทธศาสตร์ด้านการพัฒนาและเสริมสร้างศักยภาพทรัพยากรมนุษย์
- ๔) ยุทธศาสตร์ด้านการสร้างโอกาสและความเสมอภาคทางสังคม
- ๕) ยุทธศาสตร์ด้านการสร้างการเติบโตบนคุณภาพชีวิตที่เป็นมิตรต่อสิ่งแวดล้อม



๖) ยุทธศาสตร์ด้านการปรับสมดุลและพัฒนาระบบการบริหารจัดการภาครัฐ

## ๒.๑.๒ แผนแม่บทภายใต้ยุทธศาสตร์ชาติ ๒๓ ฉบับ

แผนแม่บทภายใต้ยุทธศาสตร์ชาติ ๒๓ ฉบับ ประกอบด้วย

- ๑) ความมั่นคง
- ๒) การต่างประเทศ
- ๓) การเกษตร
- ๔) อุตสาหกรรมและบริการแห่งอนาคต
- ๕) การท่องเที่ยว
- ๖) พื้นที่และเมืองน่าอยู่อัจฉริยะ
- ๗) โครงสร้างพื้นฐาน ระบบโลจิสติกส์และดิจิทัล
- ๘) ผู้ประกอบการและวิสาหกิจขนาดกลางและขนาดย่อมยุคใหม่
- ๙) เขตเศรษฐกิจพิเศษ
- ๑๐) การปรับเปลี่ยนค่านิยมและวัฒนธรรม
- ๑๑) ศักยภาพคนตลอดช่วงชีวิต
- ๑๒) การพัฒนาการเรียนรู้
- ๑๓) การเสริมสร้างให้คนไทยมีสุขภาวะที่ดี
- ๑๔) ศักยภาพการกีฬา
- ๑๕) พลังทางสังคม
- ๑๖) เศรษฐกิจฐานราก
- ๑๗) ความเสมอภาคและหลักประกันทางสังคม
- ๑๘) การเติบโตอย่างยั่งยืน
- ๑๙) การบริหารจัดการน้ำทั้งระบบ
- ๒๐) การบริการประชาชนและประสิทธิภาพภาครัฐ
- ๒๑) การต่อต้านการทุจริตและประพฤติมิชอบ
- ๒๒) กฎหมายและกระบวนการยุติธรรม
- ๒๓) การวิจัยและพัฒนานวัตกรรม

### ๒.๑.๓ ประเด็นเร่งด่วน ๕ ปีแรกของยุทธศาสตร์ชาติ ๑๕ ประเด็น

ประเด็นเร่งด่วน ๕ ปีแรกของยุทธศาสตร์ชาติ ๑๕ ประเด็น ประกอบด้วย

- ๑) ต่าบมั่นคง มั่งคั่ง ยั่งยืน
- ๒) ปัญหาความมั่นคงเร่งด่วน
- ๓) ทุจริต คอร์รัปชั่น
- ๔) จัดการมลพิษทั้งระบบ
- ๕) การทำงานของภาครัฐ
- ๖) สภาพแวดล้อมของรัฐ
- ๗) สังคมสูงวัย
- ๘) คนและการศึกษา
- ๙) เศรษฐกิจฐานราก
- ๑๐) ยกระดับบริการสาธารณสุข
- ๑๑) กระจายศูนย์กลางความเจริญ
- ๑๒) เขตเศรษฐกิจพิเศษ
- ๑๓) ระบบโลจิสติกส์
- ๑๔) การท่องเที่ยว
- ๑๕) พัฒนาอุตสาหกรรมที่มีศักยภาพ

### ๒.๑.๔ นโยบายอื่นๆ ที่สำคัญของรัฐบาล (นางสาวแพทองธาร ชินวัตร)

รัฐบาลจะยกระดับการทำเกษตรแบบดั้งเดิมให้เป็นเกษตรทันสมัย โดยใช้แนวคิด “ตลาดนำ นวัตกรรมเสริม เพิ่มรายได้” นำเทคโนโลยีด้านการเกษตร (Agri-Tech) เช่น เกษตรแม่นยำ (Precision Agriculture) และเทคโนโลยีด้านอาหาร (Food Tech) มาใช้พัฒนาอาชีพด้านการเกษตร ประมง ปศุสัตว์ และอาชีพที่เกี่ยวข้อง เพื่อสร้างความมั่นคงทางอาหาร รวมถึงการคว้าโอกาสในตลาดใหม่ ๆ รวมทั้งอาหารฮาลาล และฟื้นฟูนโยบาย “ครัวไทยสู่ครัวโลก” ซึ่งเป็นจุดเด่นของประเทศไทยเพื่อตอบสนองความต้องการของโลก ด้านความมั่นคงทางอาหาร (Food Security) และเร่งเพิ่มมูลค่าสินค้าเกษตร

รัฐบาลจะวางรากฐานให้คนไทยทุกกลุ่มวัยใช้ปัญญาประดิษฐ์ (AI) ในการพัฒนาตนเอง เพิ่มประสิทธิภาพการทำงานและสร้างสรรค์นวัตกรรม นำประเทศสู่ความล้ำสมัย เนื่องจากคุณภาพของคนไทยวัยทำงานลดลงมาก

รัฐบาลจะพัฒนาโครงสร้างพื้นฐานด้านวิจัยและนวัตกรรม ยกกระดับความสามารถทางนวัตกรรมให้สามารถแข่งขันได้ในเวทีโลก โดยมุ่งเน้นการพัฒนางานวิจัย ให้เป็นผลิตภัณฑ์และบริการที่สามารถออกขายสู่ตลาดโลกได้จริง สร้างงาน สร้างมูลค่าเพิ่ม จากหิ้งสู่ห้าง และเปิดการร่วมมือกับภาคเอกชนเต็มรูปแบบ ซึ่งรวมถึงการใช้สิทธิประโยชน์ ด้านการลงทุน การตั้งกองทุนสนับสนุน การจัดซื้อโครงสร้างพื้นฐานและเทคโนโลยีของภาครัฐ มาสนับสนุน การนำเข้าเทคโนโลยีจากต่างประเทศ มาสู่ผู้ประกอบการไทย

### ๓. ข้อกำหนดที่เกี่ยวข้องในการจัดทำแผนปฏิบัติการ สถาบันวิจัยและพัฒนา

มติคณะรัฐมนตรี เมื่อวันที่ ๑๒ มีนาคม พ.ศ. ๒๕๖๒ ข้อ ๓ ได้กำหนด “ให้หน่วยงานของรัฐปรับปรุงแผนระดับ ๓ ในความรับผิดชอบตามนัยมติคณะรัฐมนตรีเมื่อวันที่ ๔ ธันวาคม พ.ศ. ๒๕๖๐ ให้สอดคล้องกับยุทธศาสตร์และแผนแม่บทภายใต้ยุทธศาสตร์ชาติ”

๓.๑ พระราชกฤษฎีกาว่าด้วยหลักเกณฑ์และวิธีการบริหารกิจการบ้านเมืองที่ดี (ฉบับที่ ๒) พ.ศ. ๒๕๖๒

**มาตรา ๔** ให้ยกเลิกความในวรรคหนึ่งของมาตรา ๑๖ แห่งพระราชบัญญัติว่าด้วยหลักเกณฑ์การบริหารจัดการบ้านเมืองที่ดี พ.ศ. ๒๕๔๖ และให้ใช้ข้อความต่อไปนี้แทน “มาตรา ๑๖ ให้ส่วนราชการจัดทำแผนปฏิบัติการของส่วนราชการนั้นโดยจัดทำเป็นแผนห้าปี ซึ่งต้องสอดคล้องกับยุทธศาสตร์ชาติ แผนแม่บท แผนการปฏิรูปประเทศ แผนพัฒนาเศรษฐกิจและสังคมแห่งชาติ นโยบายของคณะรัฐมนตรีที่แถลงต่อรัฐสภาและแผนอื่นที่เกี่ยวข้อง”

**มาตรา ๙** ในวาระเริ่มแรก การจัดทำแผนปฏิบัติการของส่วนราชการให้เป็นแผนห้าปี ตามมาตรา ๑๖ แห่งพระราชกฤษฎีกาว่าด้วยหลักเกณฑ์และวิธีการบริหารกิจการบ้านเมืองที่ดีซึ่งแก้ไขเพิ่มเติมโดยพระราชกฤษฎีกานี้ ให้จัดทำเป็นแผนสามปีโดยมีห้วงเวลาตั้งแต่ปีงบประมาณ พ.ศ. ๒๕๖๓ - ๒๕๖๕

สถาบันวิจัยและพัฒนา ได้จัดทำแผนปฏิบัติการ ระยะ ๕ ปี (พ.ศ. ๒๕๖๖ -๒๕๗๐) สถาบันวิจัยและพัฒนา มีความสอดคล้องกับแผนระดับที่ ๑ ยุทธศาสตร์ชาติ ๔ ด้าน ด้านการสร้างความสามารถในการแข่งขัน ด้านการพัฒนาและเสริมสร้างศักยภาพทรัพยากรมนุษย์ ด้านการสร้างโอกาสและความเสมอภาคทางสังคม และด้านการปรับสมดุลและพัฒนาระบบการบริหารจัดการภาครัฐ สำหรับแผนระดับที่ ๒ มีความเกี่ยวข้องกับแผนแม่บทภายใต้ยุทธศาสตร์ชาติใน ๗ ประเด็น ได้แก่ การเกษตร การท่องเที่ยว ผู้ประกอบการและวิสาหกิจขนาดกลางและขนาดย่อมยุคใหม่ การพัฒนาศักยภาพคนตลอดช่วงชีวิต การพัฒนาการเรียนรู้ การบริการประชาชนและประสิทธิภาพภาครัฐ และการวิจัยและพัฒนา นวัตกรรม มีความสอดคล้องกับแผนปฏิรูปประเทศ ๓ ด้าน ได้แก่ ด้านสังคม ด้านการศึกษา และด้านการป้องกันและปราบปรามการทุจริตและประพฤติมิชอบ มีความสอดคล้องกับแผนพัฒนาการเศรษฐกิจและสังคมแห่งชาติ ฉบับที่ ๑๓ ใน ๖ หมวดหมาย ประกอบด้วย หมวดหมายที่ ๑ ไทยเป็นประเทศชั้นนำด้านสินค้า

เกษตรและเกษตรแปรรูปมูลค่าสูง หมายความว่า ๒ ไทยเป็นจุดหมายของการท่องเที่ยวที่เน้นคุณภาพและความยั่งยืน หมายความว่า ๗ ไทยมีวิสาหกิจขนาดกลางและขนาดย่อมที่เข้มแข็ง มีศักยภาพสูงและสามารถแข่งขันได้ หมายความว่า ๘ ไทยมีความยากจนข้ามรุ่นลดลงและคนไทยทุกคนมีความคุ้มครองทางสังคม และหมายความว่า ๑๒ ไทยมีกำลังคนสมรรถนะสูง มุ่งเรียนรู้อย่างต่อเนื่อง ตอบโจทย์การพัฒนาแห่งอนาคต

#### ๔. องค์ประกอบ

สาระสำคัญของแผนปฏิบัติราชการรายปี ประจำปีงบประมาณ พ.ศ. ๒๕๖๘ ของสถาบันวิจัยและพัฒนา เมืองค์ประกอบ ดังนี้

##### วิสัยทัศน์ (Vision)

“มุ่งพัฒนางานวิจัย นวัตกรรมและงานบริการวิชาการสู่การพัฒนาท้องถิ่น”

##### พันธกิจ (Mission)

๑. ส่งเสริมงานวิจัย นวัตกรรม และพัฒนาระบบการบริหารจัดการงานวิจัยให้มีประสิทธิภาพ เพื่อสนับสนุนการเผยแพร่ผลงานวิจัยและนำไปใช้ประโยชน์ต่อชุมชนและท้องถิ่น

๒. ส่งเสริมการบูรณาการบริการวิชาการ โดยใช้องค์ความรู้และนวัตกรรม เพื่อสร้างเครือข่ายความร่วมมือในการพัฒนาท้องถิ่น

๓. ส่งเสริมและพัฒนาหน่วยปมเพาะวิสาหกิจ สร้างผู้ประกอบการรายใหม่ เพื่อเพิ่มความสามารถในการแข่งขัน

๔. พัฒนาการบริหารจัดการองค์กรด้วยหลักธรรมาภิบาล

##### ค่านิยมองค์กร

RDI

R Responsibility ความรับผิดชอบและตอบสนองต่อความต้องการของท้องถิ่น

D Development การพัฒนาระบบบริหารจัดการงานวิจัย งานบริการวิชาการ

I Intelligence and Innovation การใช้องค์ความรู้และนวัตกรรมจากงานวิจัยเพื่อพัฒนาท้องถิ่น

##### อัตลักษณ์

“ส่งเสริม สนับสนุน การวิจัย นวัตกรรมและงานบริการวิชาการ”

##### เอกลักษณ์

“เป็นศูนย์กลางด้านงานวิจัย นวัตกรรมและงานบริการวิชาการ”

**แผนปฏิบัติการ**

แผนปฏิบัติการรายปี ประจำปีงบประมาณ พ.ศ. ๒๕๖๘ ของสถาบันวิจัยและพัฒนา ประกอบด้วย ๔ เรื่อง ดังนี้

แผนปฏิบัติการเรื่องที่ ๑ พัฒนางานวิจัย นวัตกรรม เพื่อพัฒนาท้องถิ่น

แผนปฏิบัติการเรื่องที่ ๒ การบูรณาการบริการวิชาการ โดยใช้องค์ความรู้และนวัตกรรมเพื่อการพัฒนาท้องถิ่น

แผนปฏิบัติการเรื่องที่ ๓ การพัฒนา ส่งเสริมและยกระดับขีดความสามารถของผู้ประกอบการรายใหม่

แผนปฏิบัติการเรื่องที่ ๔ การพัฒนาการบริหารจัดการองค์กรด้วยหลักธรรมาภิบาล

## ส่วนที่ ๒

ความสอดคล้องกับแผน ๓ ระดับ

## ส่วนที่ ๒

### ความสอดคล้องกับแผน ๓ ระดับ ตามนโยบายของมติคณะรัฐมนตรี

#### ๒.๑ แผนระดับที่ ๑ ยุทธศาสตร์ชาติ

ยุทธศาสตร์ชาติ (แผนระดับที่ ๑) ประกอบด้วย ๖ ยุทธศาสตร์ ดังนี้

ยุทธศาสตร์ที่ ๑ ด้านความมั่นคง

ยุทธศาสตร์ที่ ๒ ด้านการสร้างความสามารถในการแข่งขัน

ยุทธศาสตร์ที่ ๓ ด้านการพัฒนาและเสริมสร้างศักยภาพทรัพยากรมนุษย์

ยุทธศาสตร์ที่ ๔ ด้านการสร้างโอกาสและความเสมอภาคทางสังคม

ยุทธศาสตร์ที่ ๕ ด้านการสร้างการเติบโตบนคุณภาพชีวิตที่เป็นมิตรต่อสิ่งแวดล้อม

ยุทธศาสตร์ที่ ๖ ด้านการปรับสมดุลและพัฒนาาระบบบริหารจัดการภาครัฐ

ทั้งนี้ สถาบันวิจัยและพัฒนาเกี่ยวข้องใน ๔ ยุทธศาสตร์ คือ ๑) ด้านการสร้างความสามารถในการแข่งขัน ๒) ด้านการพัฒนาและเสริมสร้างศักยภาพทรัพยากรมนุษย์ ๓) ด้านการสร้างโอกาสและความเสมอภาคทางสังคม และ ๔) ด้านการปรับสมดุลและพัฒนาาระบบบริหารจัดการภาครัฐ

#### ๒.๑.๑ ยุทธศาสตร์ที่ ๒ ด้านการสร้างความสามารถในการแข่งขัน

##### (๑) เป้าหมาย

เป้าหมายที่ ๑ ประเทศไทยเป็นประเทศที่พัฒนาแล้ว เศรษฐกิจเติบโตอย่างมีเสถียรภาพและยั่งยืน

เป้าหมายที่ ๒ ประเทศไทยมีขีดความสามารถในการแข่งขันสูงขึ้น

##### (๒) ประเด็นยุทธศาสตร์

ประเด็นที่ ๑ การเกษตรสร้างมูลค่า (เกษตรอัตลักษณ์พื้นถิ่น/เกษตรปลอดภัย/เกษตรแปรรูป)

ประเด็นที่ ๒ อุตสาหกรรมและบริการแห่งอนาคต (อุตสาหกรรมและบริการขนส่งและโลจิสติกส์)

ประเด็นที่ ๓ สร้างความหลากหลายด้านการท่องเที่ยว (ท่องเที่ยวเชิงสร้างสรรค์และวัฒนธรรม/ท่องเที่ยวเชิงธุรกิจ/ท่องเที่ยวเชิงสุขภาพ ความงาม และแพทย์แผนไทย)

ประเด็นที่ ๔ พัฒนาเศรษฐกิจบนพื้นฐานผู้ประกอบการยุคใหม่ (สร้างผู้ประกอบการอัจฉริยะ/สร้างโอกาสเข้าถึงตลาด/สร้างโอกาสเข้าถึงข้อมูล/ปรับบทบาทและโอกาสการเข้าถึงบริการภาครัฐ)

## ๒.๑.๒ ยุทธศาสตร์ที่ ๓ ด้านการพัฒนาและเสริมสร้างศักยภาพทรัพยากรมนุษย์

### (๑) เป้าหมาย

เป้าหมายที่ ๑ คนไทยเป็นคนดี คนเก่ง พร้อมสำหรับวิถีชีวิตในศตวรรษที่ ๒๑

เป้าหมายที่ ๒ สังคมไทยมีสภาพแวดล้อมที่เอื้อและสนับสนุนต่อการพัฒนาคนตลอด

ช่วงชีวิต

### (๒) ประเด็นยุทธศาสตร์

ประเด็นที่ ๑ การปรับเปลี่ยนค่านิยมและวัฒนธรรม (การบูรณาการเรื่องความซื่อสัตย์ วินัย คุณธรรม จริยธรรม ในการจัดการเรียนการสอนในสถานศึกษา/การปลูกฝังค่านิยมและวัฒนธรรมโดยใช้ชุมชนเป็นฐาน/การส่งเสริมให้คนไทยมีจิตสาธารณะและมีความรับผิดชอบต่อส่วนรวม)

ประเด็นที่ ๒ การพัฒนาศักยภาพคนตลอดช่วงชีวิต (ช่วงปฐมวัย/วัยเรียน/วัยรุ่น/วัยแรงงาน/วัยสูงอายุ)

ประเด็นที่ ๓ ปฏิรูปกระบวนการเรียนรู้ที่ตอบสนองการเปลี่ยนแปลงในศตวรรษที่ ๒๑ (การปรับเปลี่ยนระบบการเรียนรู้ให้เอื้อต่อการพัฒนาทักษะสำหรับศตวรรษที่ ๒๑/การเปลี่ยนโฉมบทบาท “ครู” ให้เป็นครูยุคใหม่/การเพิ่มประสิทธิภาพระบบบริหารจัดการศึกษาในทุกกระดับ ทุกประเภท/การพัฒนากระบวนการเรียนรู้ตลอดชีวิต)

## ๒.๑.๓ ยุทธศาสตร์ที่ ๔ ด้านการสร้างโอกาสและความเสมอภาคทางสังคม

### (๑) เป้าหมาย

เป้าหมายที่ ๒ กระจายศูนย์กลางความเจริญทางเศรษฐกิจและสังคม เพิ่มโอกาสให้ทุกภาคส่วนเข้ามาเป็นกำลังของการพัฒนาประเทศในทุกระดับ

เป้าหมายที่ ๓ เพิ่มขีดความสามารถของชุมชนท้องถิ่นในการพัฒนา การพึ่งตนเองและการจัดการตนเองเพื่อสร้างสังคมคุณภาพ

### (๒) ประเด็นยุทธศาสตร์

ประเด็นที่ ๑ การลดความเหลื่อมล้ำ สร้างความเป็นธรรมในทุกมิติ (สร้างความเป็นธรรมในการเข้าถึงบริการสาธารณสุขและการศึกษา โดยเฉพาะสำหรับผู้มีรายได้น้อยและกลุ่มผู้ด้อยโอกาส)

ประเด็นที่ ๒ การกระจายศูนย์กลางความเจริญทางเศรษฐกิจ สังคม และเทคโนโลยี (สนับสนุนการพัฒนาพื้นที่บนฐานข้อมูลความรู้ เทคโนโลยีและนวัตกรรม)

ประเด็นที่ ๓ การเสริมสร้างพลังทางสังคม (การรองรับสังคมสูงวัยอย่างมีคุณภาพ)

ประเด็นที่ ๔ การเพิ่มขีดความสามารถของชุมชนท้องถิ่นในการพัฒนา การพึ่งตนเอง และการจัดการตนเอง (ส่งเสริมการปรับพฤติกรรมในระดับครัวเรือนให้มีขีดความสามารถในการจัดการวางแผนชีวิต สุขภาพ ครอบครัว การเงินและอาชีพ/เสริมสร้างศักยภาพของชุมชนในการพึ่งพาตนเองและการพึ่งพากันเอง/สร้างการมีส่วนร่วมของภาคส่วนต่าง ๆ เพื่อสร้างประชาธิปไตยชุมชน/สร้างภูมิคุ้มกันทางปัญญาให้กับชุมชน)



## ๒.๑.๔ ยุทธศาสตร์ที่ ๒ ด้านการปรับสมดุลและพัฒนาระบบการบริหารจัดการภาครัฐ

### (๑) เป้าหมาย

เป้าหมายที่ ๑ ภาครัฐมีวัฒนธรรมการทำงานที่มุ่งผลสัมฤทธิ์และผลประโยชน์ส่วนรวม ตอบสนองความต้องการของประชาชนได้อย่างสะดวก รวดเร็ว โปร่งใส

เป้าหมายที่ ๓ ภาครัฐมีความโปร่งใส ปลอดการทุจริตและประพฤติมิชอบ

### (๒) ประเด็นยุทธศาสตร์

ประเด็นที่ ๔ ภาครัฐมีความทันสมัย (องค์กรภาครัฐมีความยืดหยุ่นเหมาะสมกับบริบท การพัฒนาประเทศ/พัฒนาและปรับวิธีการปฏิบัติราชการให้ทันสมัย)

ประเด็นที่ ๕ บุคลากรภาครัฐเป็นคนดีและเก่ง ยึดหลักคุณธรรม จริยธรรม มีจิตสำนึก มีความสามารถสูง มุ่งมั่นและเป็นมืออาชีพ (ภาครัฐมีการบริหารกำลังคนที่มีความคล่องตัว ยึดระบบ คุณธรรม/บุคลากรภาครัฐยึดค่านิยมในการทำงานเพื่อประชาชน มีคุณธรรม และมีการพัฒนาตามเส้นทาง ความก้าวหน้าในอาชีพ)

ประเด็นที่ ๖ ภาครัฐมีความโปร่งใส ปลอดการทุจริตและประพฤติมิชอบ (บุคลากร ภาครัฐยึดมั่นในหลักคุณธรรม จริยธรรมและความซื่อสัตย์สุจริต/การปราบปรามการทุจริตประพฤติมิชอบ มีประสิทธิภาพ มีความเด็ดขาด เป็นธรรม และตรวจสอบได้)

## ๒.๒ แผนระดับที่ ๒ (เฉพาะที่เกี่ยวข้อง)

### ๒.๒.๑ แผนแม่บทภายใต้ยุทธศาสตร์ชาติ

#### ประเด็นที่ ๓ การเกษตร

##### ๑. เป้าหมายแผนย่อยเกษตรปลอดภัย

เป้าหมาย

สินค้าเกษตรปลอดภัยมีมูลค่าเพิ่มขึ้น

การบรรลุเป้าหมายตามแผนแม่บท

ตัวชี้วัด : อัตราการขยายตัวของมูลค่าของสินค้าเกษตรปลอดภัย (เฉลี่ยร้อยละ) ไม่น้อย

กว่าตัวร้อยละ ๓

เป้าหมาย

ผลิตภัณฑ์เกษตรปลอดภัยของไทยได้รับการยอมรับด้านคุณภาพความปลอดภัยและ

คุณค่าทางโภชนาการสูงขึ้น

ตัวชี้วัด : ดัชนีความเชื่อมั่นผู้บริโภคด้านคุณภาพและความปลอดภัยอาหาร ไม่น้อยกว่า

ระดับดี

#### แนวทางการพัฒนา

๑) สนับสนุนการบริหารจัดการฐานทรัพยากรทางเกษตรและระบบการผลิตที่เป็นมิตรต่อสิ่งแวดล้อม ทั้งจากการลด ละ เลิกการใช้สารเคมีที่เป็นอันตราย ตลอดจนส่งเสริมการผลิตในระบบเกษตรกรรมยั่งยืน

๒) พัฒนาระบบคุณภาพมาตรฐานความปลอดภัยและระบบการตรวจรับรองคุณภาพจากสถาบันที่มีความน่าเชื่อถือในระดับต่าง ๆ

๓) ส่งเสริมและสนับสนุนเกษตรกร ชุมชน ท้องถิ่น รวมถึงผู้ประกอบการให้สามารถผลิตสินค้าเกษตรและอาหารที่มีคุณภาพมาตรฐาน

๔) สร้างความตระหนักรู้ของผู้ผลิตและผู้บริโภคถึงความสำคัญของความปลอดภัยเพื่อสุขภาพและโภชนาการที่เหมาะสมและการส่งเสริมด้านการขยายตลาดการบริโภคสินค้าเกษตรและอาหารปลอดภัย

๕) สนับสนุนการทำเกษตรอินทรีย์วิถีชาวบ้าน เพื่อต่อยอดสู่เกษตรอินทรีย์เชิงพาณิชย์ควบคู่กับการขยายตลาดเกษตรอินทรีย์ทั้งในและต่างประเทศ

#### ประเด็นที่ ๕ การท่องเที่ยว

๑. เป้าหมายแผนย่อยการท่องเที่ยวเชิงสร้างสรรค์และวัฒนธรรม

เป้าหมาย

รายได้จากการท่องเที่ยวเชิงสร้างสรรค์และวัฒนธรรมเพิ่มขึ้น

การบรรลุเป้าหมายตามแผนแม่บท

ตัวชี้วัด : อัตราการขยายตัวของรายได้จากการท่องเที่ยวเชิงสร้างสรรค์และวัฒนธรรม

(เฉลี่ยร้อยละ) ไม่น้อยกว่าร้อยละ ๑๒

เป้าหมาย

เมืองและชุมชนที่มีศักยภาพด้านการท่องเที่ยวเชิงสร้างสรรค์และวัฒนธรรมเพิ่มขึ้น

ตัวชี้วัด : จำนวนเมืองและชุมชนที่มีศักยภาพด้านการท่องเที่ยวเชิงสร้างสรรค์และ

วัฒนธรรมไม่น้อยกว่า ๑๕ เมือง

เป้าหมาย

สินค้าท่องเที่ยวเชิงสร้างสรรค์และวัฒนธรรมได้รับการขึ้นทะเบียนทรัพย์สินทางปัญญา

เพิ่มขึ้น

ตัวชี้วัด : อัตราการขยายตัวของจำนวนสินค้าและบริการท่องเที่ยวเชิงสร้างสรรค์และ

วัฒนธรรมที่ได้รับการขึ้นทะเบียนทรัพย์สินทางปัญญา (เฉลี่ยร้อยละ) ไม่น้อยกว่าร้อยละ ๗

### แนวทางการพัฒนา

๑) สร้างคุณค่าและมูลค่าเพิ่มให้กับสินค้าและบริการบนฐานของทุนทางวัฒนธรรมและภูมิปัญญาท้องถิ่นที่มีเอกลักษณ์เฉพาะถิ่น

๒) พัฒนาปัจจัยแวดล้อมให้เอื้อต่อการส่งเสริมความคิดสร้างสรรค์เพื่อนำมาพัฒนาต่อยอดสินค้าและบริการด้านการท่องเที่ยว

๓) เสริมสร้างศักยภาพผู้ประกอบการและบุคลากรในอุตสาหกรรมการท่องเที่ยว เพื่อให้มีทักษะและองค์ความรู้ในธุรกิจตลอดห่วงโซ่อุปทานของการท่องเที่ยว

๔) ส่งเสริมการจดทะเบียน การคุ้มครอง การใช้ทรัพย์สินทางปัญญาและภูมิปัญญา เพื่อสนับสนุนการพัฒนาต่อยอดไปสู่การท่องเที่ยวเชิงสร้างสรรค์และเป็นการเมืองศูนย์กลางการท่องเที่ยวของภูมิภาค

๕) ส่งเสริมการตลาดการท่องเที่ยวโดยการนำเสนอเอกลักษณ์ของประเทศไทยและของแต่ละท้องถิ่น

### ๒. เป้าหมายแผนย่อยท่องเที่ยวเชิงสุขภาพ ความงามและแพทย์แผนไทย

#### เป้าหมาย

รายได้จากการท่องเที่ยวเชิงธุรกิจเพิ่มขึ้น

การบรรลุเป้าหมายตามแผนแม่บท

ตัวชี้วัด : รายได้จากการท่องเที่ยวเชิงสุขภาพ ความงามและแพทย์แผนไทยเพิ่มขึ้น

(เฉลี่ยร้อยละ) ขยายตัวร้อยละ ๘

### แนวทางการพัฒนา

๑) ยกระดับคุณภาพการให้บริการท่องเที่ยวเชิงสุขภาพให้ได้มาตรฐานระดับสากลทั้งคุณภาพของสถานประกอบการและคุณภาพของผู้ให้บริการ

๒) สร้างสรรค์การท่องเที่ยวเชิงสุขภาพรูปแบบใหม่บนพื้นฐานของทรัพยากรที่มีศักยภาพในการบำบัด ฟันฟู รักษาสุขภาพ โดยใช้ความคิดสร้างสรรค์นวัตกรรมและเอกลักษณ์ความเป็นไทยในการให้บริการ

๓) พัฒนาระดับคุณภาพผลิตภัณฑ์ด้านแพทย์แผนไทยให้มีมาตรฐานระดับสากลและสอดคล้องกับความต้องการของตลาดเพื่อสร้างมูลค่าเพิ่มให้แก่ผลิตภัณฑ์

### ประเด็นที่ ๘ ผู้ประกอบการและวิสาหกิจขนาดกลางและขนาดย่อมยุคใหม่

#### ๑. เป้าหมายแผนย่อยการสร้างโอกาสเข้าถึงตลาด

#### เป้าหมาย

มูลค่าพาณิชย์อิเล็กทรอนิกส์ของประเทศเพิ่มขึ้น

การบรรลุเป้าหมายตามแผนแม่บท

ตัวชี้วัด : การขยายตัวของมูลค่าพาณิชย์อิเล็กทรอนิกส์ขนาดกลางและขนาดย่อมเพิ่มขึ้น ๑ เท่า

เป้าหมาย

ความสามารถในการแข่งขันด้านการค้าระหว่างประเทศของประเทศไทยดีขึ้น

ตัวชี้วัด : อันดับความสามารถในการแข่งขันด้านการค้าระหว่างประเทศไทยโดย IMD ไม่น้อยกว่า อันดับที่ ๑ ใน ๕

การขยายตัวการส่งออกของวิสาหกิจขนาดกลางและขนาดย่อมเพิ่มขึ้น

ตัวชี้วัด : สัดส่วนการส่งออกของวิสาหกิจขนาดกลางและขนาดย่อมต่อการส่งออกรวมของประเทศ (ร้อยละ) ไม่ต่ำกว่าร้อยละ ๒๕

แนวทางการพัฒนา

๑) สนับสนุนผู้ประกอบการให้มีสินค้าและบริการที่มีอัตลักษณ์และตราสินค้าที่เด่นชัดให้ความสำคัญกับการผลิตโดยใช้ตลาดนำที่คำนึงถึงความต้องการของตลาดโดยเฉพาะตลาดที่มีมูลค่าสูง พร้อมทั้งพัฒนาบรรจุภัณฑ์สินค้าที่มีคุณภาพและมีความแตกต่าง เพื่อส่งเสริมการเข้าถึงตลาดต่าง ๆ โดยเฉพาะอย่างยิ่งในตลาดต่างประเทศ

๒) สร้างและพัฒนาตลาดในประเทศสำหรับสินค้าที่มีคุณภาพมาตรฐานและสอดคล้องกับวิถีชีวิตของคนรุ่นใหม่ รวมทั้งตลาดสินค้าสำหรับกลุ่มเฉพาะ เช่น สินค้าอุตสาหกรรมสร้างสรรค์ สินค้าเกษตรอินทรีย์ สินค้าสำหรับกลุ่มผู้สูงอายุ เป็นต้น

๓) ส่งเสริมผู้ประกอบการในทุกระดับ รวมถึงเกษตรกรและวิสาหกิจชุมชนในการขยายช่องทางการตลาดผ่านการใช้สื่อแบบดั้งเดิมและบนอินเทอร์เน็ต โดยใช้ประโยชน์จากเทคโนโลยีดิจิทัลในการเข้าถึงและขยายช่องทางการตลาดทั้งในและต่างประเทศ ตลอดจนพัฒนาศูนย์กระจายสินค้าที่มีมาตรฐานในทุกภูมิภาคและมีระบบเทคโนโลยีที่ทันสมัยในกระบวนการกระจายสินค้าโดยประสานความร่วมมือกับภาคเอกชน

๔) สร้างความพร้อมของผู้ประกอบการในการออกไปลงทุนในต่างประเทศทั้งในด้านองค์ความรู้เกี่ยวกับตลาด ภาษา วัฒนธรรม เครือข่ายพันธมิตรการค้าการลงทุนและกฎระเบียบด้านการค้าการลงทุนของประเทศเป้าหมาย รวมทั้งพัฒนาแผนกลยุทธ์การเข้าถึงตลาดใหญ่ที่มีศักยภาพสำหรับสินค้าและบริการของไทย เช่น จีน และอินเดีย เป็นต้น และส่งเสริมการใช้ประโยชน์จากข้อตกลงและความร่วมมือระหว่างประเทศด้านการค้าและการลงทุนที่มีอยู่ ตลอดจนส่งเสริมการค้าและบริการชายแดน เพื่อสนับสนุนการเชื่อมโยงเศรษฐกิจภูมิภาคกับเศรษฐกิจโลก

## ประเด็น ๑๑ การพัฒนาศักยภาพคนตลอดช่วงชีวิต

### ๑. แผนย่อยการพัฒนาเด็กตั้งแต่ช่วงการตั้งครรภ์จนถึงปฐมวัย

#### เป้าหมาย

เด็กเกิดอย่างมีคุณภาพมีพัฒนาการสมวัย สามารถเข้าถึงบริการที่มีคุณภาพมากขึ้น การเกิดที่มีคุณภาพ คือ การเกิดจากการตั้งครรภ์ที่ตั้งใจและวางแผน โดยมีพัฒนาการสมวัยทั้ง ๖ ด้าน ได้แก่ ๑) ด้านการเคลื่อนไหว ๒) ด้านการใช้กล้ามเนื้อมัดเล็กและสติปัญญา ๓) ด้านความเข้าใจ ๔) ด้านการใช้ภาษา และ ๕) ด้านการช่วยเหลือตนเองและสังคม

การบรรลุเป้าหมายตามแผนแม่บท

ตัวชี้วัด : ดัชนีพัฒนาการเด็กสมวัย ไม่น้อยกว่าร้อยละ ๘๕

#### แนวทางการพัฒนา

๑) จัดให้มีการพัฒนาเด็กปฐมวัยให้มีสุขภาพที่ดีและสมวัย โดยส่งเสริมและสนับสนุนให้โรงพยาบาลทุกระดับและหน่วยงานที่เกี่ยวข้อง

๒) จัดให้มีการพัฒนาเด็กปฐมวัยให้มีพัฒนาการ สมรรถนะ และคุณลักษณะที่ดีที่สมวัยทุกด้าน

### ๒. แผนย่อยการพัฒนาช่วงวัยเรียน/วัยรุ่น

#### เป้าหมาย

วัยเรียน/วัยรุ่น มีความรู้และทักษะในศตวรรษที่ ๒๑ ครบถ้วน รู้จักคิด วิเคราะห์ รักการเรียนรู้ มีสำนึกพลเมือง มีความกล้าหาญทางจริยธรรม มีความสามารถในการแก้ปัญหา ปรับตัว สื่อสารและทำงานร่วมกับผู้อื่นได้อย่างมีประสิทธิภาพตลอดชีวิตดีขึ้น

การบรรลุเป้าหมายตามแผนแม่บท

ตัวชี้วัด : คะแนนความสามารถในการแข่งขันการพัฒนาทุนมนุษย์ด้านทักษะ Skill ของ World Economic Forum (WEF) เพิ่มขึ้นร้อยละ ๒๐

#### แนวทางการพัฒนา

๑) จัดให้มีการพัฒนาทักษะที่สอดคล้องกับทักษะในศตวรรษที่ ๒๑ โดยเฉพาะทักษะด้านการคิดวิเคราะห์สังเคราะห์ความสามารถในการแก้ไขปัญหาที่ซับซ้อน ความคิดสร้างสรรค์การทำงานร่วมกับผู้อื่น

๒) จัดให้มีการพัฒนาทักษะด้านภาษา ศิลปะและความสามารถในการใช้เทคโนโลยี สอดคล้องกับความสามารถ ความถนัดและความสนใจ

๓) จัดให้มีการพัฒนาทักษะในการวางแผนชีวิตและวางแผนการเงิน ตลอดจนทักษะที่เชื่อมต่อกับโลกการทำงาน

๔) จัดให้มีพัฒนาทักษะอาชีพที่สอดคล้องกับความต้องการของประเทศ การบ่มเพาะ การเป็นนักคิด นักนวัตกรรม และการเป็นผู้ประกอบการใหม่ รวมทั้งทักษะชีวิตที่สามารถอยู่ร่วมและทำงาน ภายใต้อสังคมนที่เป็นพหุวัฒนธรรม

๕) ส่งเสริมและสนับสนุนระบบบริการสุขภาพและอนามัยที่เชื่อมต่อกันระหว่างระบบ สาธารณสุขกับโรงเรียนหรือสถานศึกษา เพื่อเสริมสร้างศักยภาพด้านความฉลาดทางเชาว์ปัญญา และความ ฉลาดทางอารมณ์ตลอดจนภูมิคุ้มกันต่าง ๆ ในการดำเนินชีวิตของกลุ่มวัยเรียน/วัยรุ่น

๓. แผนย่อยการพัฒนาและยกระดับศักยภาพวัยแรงงาน

เป้าหมาย

แรงงานมีศักยภาพในการเพิ่มผลผลิต มีทักษะอาชีพสูง ตระหนักในความสำคัญที่จะ พัฒนาตนเองให้เต็มศักยภาพ สามารถปรับตัวและเรียนรู้สิ่งใหม่ตามพลวัตของโครงสร้างอาชีพและความ ต้องการของตลาดแรงงานเพิ่มขึ้น

การบรรลุเป้าหมายตามแผนแม่บท

ตัวชี้วัด : ผลผลิตแรงงาน ร้อยละ (ต่อปี) ไม่ต่ำกว่าร้อยละ ๒.๕

แนวทางการพัฒนา

๑) ยกระดับศักยภาพ ทักษะและสมรรถนะของคนในช่วงวัยทำงานให้มีคุณภาพ มาตรฐานสอดคล้องกับความสามารถเฉพาะบุคคลและความต้องการของตลาดแรงงาน รวมทั้งเทคโนโลยี สมัยใหม่ เพื่อสร้างความเข้มแข็งเศรษฐกิจและผลิตภาพเพิ่มขึ้นให้กับประเทศ

๒) เสริมสร้างวัฒนธรรมการทำงานที่พึงประสงค์และความรู้ความเข้าใจและทักษะ ทางการเงิน เพื่อเสริมสร้างความมั่นคงและหลักประกันของตนเองและครอบครัว รวมทั้งสร้างเสริมคุณภาพ ชีวิตที่ดีให้กับวัยทำงานผ่านระบบการคุ้มครองทางสังคมและการส่งเสริมการออม

๓) ส่งเสริมและสนับสนุนการพัฒนาทักษะแรงงานฝีมือให้เป็นผู้ประกอบการใหม่และ สามารถพัฒนาต่อยอดความรู้ในการสร้างธุรกิจงานใหม่ ๆ และมีโอกาสและทางเลือกทำงานและสร้างงาน

๔. แผนย่อยการส่งเสริมศักยภาพผู้สูงอายุ

เป้าหมาย

ผู้สูงอายุมีคุณภาพชีวิตที่ดี มีความมั่นคงในชีวิต มีทักษะการดำรงชีวิต เรียนรู้พัฒนา ตลอดชีวิต มีส่วนร่วมในกิจกรรมสังคม สร้างมูลค่าเพิ่มให้แก่สังคมเพิ่มขึ้น

การบรรลุเป้าหมายตามแผนแม่บท

ตัวชี้วัด : ร้อยละผู้สูงอายุที่มีศักยภาพมีงานทำและรายได้เหมาะสมเพิ่มขึ้นร้อยละ ๑๐

แนวทางการพัฒนา

๑) ส่งเสริมการมีงานทำของผู้สูงอายุให้พึ่งพาตนเองได้ทางเศรษฐกิจและร่วมเป็นพลัง สำคัญต่อการพัฒนาเศรษฐกิจ ชุมชนและประเทศ

๒) ส่งเสริมและพัฒนาระบบการออม เพื่อสร้างหลักประกันความมั่นคงในชีวิตหลังเกษียณและหลักประกันทางสังคมที่สอดคล้องกับความจำเป็นพื้นฐานในการดำรงชีวิต

๓) ส่งเสริมสนับสนุนระบบการส่งเสริมสุขภาพดูแลผู้สูงอายุ พร้อมทั้งจัดสภาพแวดล้อมให้เป็นมิตรกับผู้สูงอายุ

### ประเด็นที่ ๑๒ การพัฒนาการเรียนรู้

๑. เป้าหมายแผนย่อยการปฏิรูปกระบวนการเรียนรู้ที่ตอบสนองต่อการเปลี่ยนแปลงในศตวรรษที่ ๒๑

#### เป้าหมาย

คนไทยมีการศึกษาที่มีคุณภาพตามมาตรฐาน มีทักษะการเรียนรู้และทักษะที่จำเป็นของโลกศตวรรษที่ ๒๑ สามารถเข้าถึงการเรียนรู้อย่างต่อเนื่องตลอดชีวิตดีขึ้น

การบรรลุเป้าหมายตามแผนแม่บท

ตัวชี้วัด : สัดส่วนครูที่ผ่านการทดสอบสมรรถนะรายสาขาในระดับสูงตามมาตรฐานนานาชาติร้อยละ ๑๐๐

ตัวชี้วัด : อัตราความแตกต่างของคะแนน PISA ในแต่ละกลุ่มโรงเรียนลดลงร้อยละ ๒๐

ตัวชี้วัด : อัตราการเข้าเรียนสู่ทุกระดับมัธยมศึกษาตอนต้นไม่น้อยกว่าร้อยละ ๙๐

#### แนวทางการพัฒนา

๑) ปรับเปลี่ยนระบบการเรียนรู้สำหรับศตวรรษที่ ๒๑

๒) เปลี่ยนโฉมบทบาท “ครู” ให้เป็นครูยุคใหม่

๓) เพิ่มประสิทธิภาพระบบบริหารจัดการศึกษาในทุกกระดับ ทุกประเภท

๔) พัฒนาระบบการเรียนรู้ตลอดชีวิต

๕) สร้างระบบการศึกษาเพื่อเป็นเลิศทางวิชาการระดับนานาชาติ

๒. แผนย่อยการตระหนักถึงพหุปัญญาของมนุษย์ที่หลากหลาย

#### เป้าหมาย

ประเทศไทยมีระบบข้อมูลเพื่อการส่งเสริมการพัฒนาศักยภาพตามพหุปัญญาเพื่อประโยชน์ในการพัฒนาและการตอบสนองต่อการพัฒนาให้เต็มศักยภาพเพิ่มขึ้น

การบรรลุเป้าหมายตามแผนแม่บท

ตัวชี้วัด : สัดส่วนสถานศึกษาที่สามารถจัดการเรียนการสอนที่สร้างสมดุลทุกด้านและมีจัดการศึกษาเพื่อพัฒนาพหุปัญญารายบุคคล ค่าเป้าหมาย สถานศึกษาทุกแห่งสามารถจัดการเรียนตามพหุปัญญา

ตัวชี้วัด : สัดส่วนเด็กและเยาวชนที่ได้รับการส่งต่อและพัฒนาตามศักยภาพ/พหุปัญญาไม่น้อยกว่าร้อยละ ๑๐

แนวทางการพัฒนา

๑) พัฒนาและส่งเสริมพหุปัญญา

๒) สร้างเส้นทางอาชีพ สภาพแวดล้อมการทำงานและระบบสนับสนุนที่เหมาะสมสำหรับ

ผู้ที่มีความสามารถพิเศษ

### ประเด็นที่ ๒๐ การบริการประชาชนและประสิทธิภาพภาครัฐ

๑. เป้าหมายแผนย่อยการสร้างและพัฒนาบุคลากรภาครัฐ

เป้าหมาย

บุคลากรภาครัฐยึดค่านิยมในการทำงานเพื่อประชาชนยึดหลักคุณธรรม จริยธรรม มีจิตสำนึก มีความสามารถสูง มุ่งมั่นและเป็นมืออาชีพ

การบรรลุเป้าหมายตามแผนแม่บท

ตัวชี้วัด : ดัชนีความผูกพันของบุคลากรภาครัฐเพิ่มขึ้นไม่น้อยกว่าร้อยละ ๕

ตัวชี้วัด : ดัชนีคุณธรรมและจริยธรรมของบุคลากรภาครัฐ มีคะแนนไม่น้อยกว่า ๙๓

แนวทางการพัฒนา

๑) ปรับปรุงกลไกในการกำหนดเป้าหมายและนโยบายกำลังคนในภาครัฐให้มีมาตรฐาน และเกิดผลในทางปฏิบัติได้อย่างมีประสิทธิภาพ

๒) เสริมสร้างความเข้มแข็งในการบริหารงานบุคคลในภาครัฐให้เป็นไปตามระบบ คุณธรรมอย่างแท้จริง

๓) พัฒนาบุคลากรภาครัฐทุกประเภทให้มีความรู้ความสามารถสูง มีทักษะการคิด วิเคราะห์และการปรับตัวให้ทันต่อการเปลี่ยนแปลง

๔) สร้างผู้นำทางยุทธศาสตร์ในหน่วยงานภาครัฐทุกระดับอย่างต่อเนื่องและเป็นระบบ

### ประเด็นที่ ๒๓ การวิจัยและพัฒนานวัตกรรม

๑. แผนย่อยการวิจัยและพัฒนานวัตกรรม ด้านเศรษฐกิจ

เป้าหมายที่ ๑ ภาคอุตสาหกรรมการผลิตและบริการ สร้างมูลค่าเพิ่มสูงขึ้นจากการวิจัย และนวัตกรรมส่งผลให้เกิดการขยายตัวเพิ่มขึ้นจากปัจจุบัน

การบรรลุเป้าหมายตามแผนแม่บท

ตัวชี้วัด : อัตราการขยายตัวของภาคอุตสาหกรรมการผลิตและบริการที่สร้างมูลค่าเพิ่ม สูงขึ้นจากการวิจัยเฉลี่ยร้อยละ ๕ ต่อปี

เป้าหมายที่ ๒ วิสาหกิจในกลุ่มเป้าหมายด้านเศรษฐกิจที่มีนวัตกรรมเพิ่มขึ้น

การบรรลุเป้าหมายตามแผนแม่บท

ตัวชี้วัด : จำนวนวิสาหกิจที่มีนวัตกรรมที่มีสัดส่วนของรายได้จากผลิตภัณฑ์นวัตกรรมต่อ รายได้ทั้งหมดเพิ่มขึ้นเพิ่มขึ้น ๒ เท่าจากปีฐาน



#### แนวทางการพัฒนา

๑) พัฒนาเกษตรสร้างมูลค่า โดยการส่งเสริมการวิจัย พัฒนา และประยุกต์ใช้นวัตกรรมในภาคการเกษตรเป้าหมายของประเทศ

๒) พัฒนาอุตสาหกรรมแห่งอนาคต โดยการส่งเสริมการวิจัย พัฒนา และประยุกต์ใช้นวัตกรรมในภาคอุตสาหกรรมเป้าหมายของประเทศ

๓) พัฒนาบริการแห่งอนาคต โดยการส่งเสริมการวิจัย พัฒนา และประยุกต์ใช้นวัตกรรมในภาคบริการเป้าหมายของประเทศ

#### ๒. แผนย่อยการวิจัยและพัฒนานวัตกรรม ด้านสังคม

##### เป้าหมาย

คุณภาพชีวิต ศักยภาพทรัพยากรมนุษย์ และความเสมอภาคทางสังคมได้รับการยกระดับเพิ่มขึ้น จากผลการวิจัยและพัฒนานวัตกรรมเชิงสังคม

การบรรลุเป้าหมายตามแผนแม่บท

ดัชนีนวัตกรรมเชิงสังคม (ร้อยละของผลสัมฤทธิ์ในการยกระดับคุณภาพทางสังคมจากผลการวิจัยฯ)

#### แนวทางการพัฒนา

๑) พัฒนาและเสริมสร้างศักยภาพทรัพยากรมนุษย์ โดยการส่งเสริมการวิจัย พัฒนา และประยุกต์ใช้นวัตกรรมในการพัฒนาศักยภาพทรัพยากรมนุษย์ของประเทศตลอดทุกช่วงวัย (ปฐมวัย วัยเด็ก วัยเรียน วัยแรงงาน วัยสูงอายุ)

๒) สร้างความเสมอภาคทางสังคม โดยการส่งเสริมการวิจัย พัฒนา และประยุกต์ใช้นวัตกรรมในการแก้ปัญหาค่าความเหลื่อมล้ำในสังคม

๓) ปรับสมดุลและพัฒนาระบบการบริหารจัดการภาครัฐ โดยการส่งเสริมการวิจัย พัฒนา และประยุกต์ใช้นวัตกรรมในการพัฒนาการบริหารจัดการภาครัฐ

### ๒.๒.๒ แผนการปฏิรูปประเทศ

#### ๒.๒.๒.๑ แผนการปฏิรูปประเทศด้านสังคม (ฉบับปรับปรุง)

กิจกรรมปฏิรูปที่ ๒ ผลักดันให้มีฐานข้อมูลทางสังคมและคลังความรู้ในระดับพื้นที่ เพื่อให้สามารถจัดสวัสดิการและสร้างโอกาสในการประกอบอาชีพที่ตรงกับความต้องการของกลุ่มเป้าหมาย

##### เป้าหมาย

(๑) ชุมชนมีฐานข้อมูลกลางระดับพื้นที่ที่เปิดเผยต่อสาธารณชน เพื่อให้ทุกภาคส่วนสามารถเข้าถึงและใช้ประโยชน์ข้อมูลในการกำหนดนโยบายและแก้ไขปัญหาที่ตอบสนองความต้องการของประชาชนในแต่ละพื้นที่

(๒) บุคคลและชุมชนสามารถเข้าถึงคลังข้อมูล สำหรับการประกอบอาชีพที่รวดเร็ว น่าเชื่อถือและมีอาชีพเพื่อให้สามารถพึ่งพาตนเองได้ ตลอดจนได้รับข้อมูลที่ถูกต้องและสร้างสรรค์

### ๒.๒.๒.๒ แผนการปฏิรูปประเทศด้านการศึกษา (ฉบับปรับปรุง)

ส่วนที่ ๒ กิจกรรมปฏิรูปที่จะส่งผลให้เกิดการเปลี่ยนแปลงต่อประชาชนอย่างมีนัยสำคัญ

**กิจกรรมปฏิรูปที่ ๑** การสร้างโอกาสและความเสมอภาคทางการศึกษาตั้งแต่ระดับปฐมวัย นอกจากจะสอดคล้องกับเป้าหมายการพัฒนาที่ยั่งยืนของโลกข้อที่ ๔ (UN SDG๔) แล้ว ยังเป็นรากฐานสำคัญของการพัฒนากำลังคนของประเทศให้สามารถสนับสนุนการพัฒนาเศรษฐกิจและสังคมของไทย ให้สามารถก้าวออกจากกับดักรายได้ปานกลาง (Middle Income Trap) สู่การเป็นประเทศรายได้สูง (High Income Country) ให้ได้ภายใน ๒๐ ปี ตามเป้าหมายของยุทธศาสตร์อย่างยั่งยืน

**กิจกรรมปฏิรูปที่ ๒** การพัฒนาการจัดการเรียนการสอนสู่การเรียนรู้ฐานสมรรถนะ เพื่อตอบสนองการเปลี่ยนแปลงในศตวรรษที่ ๒๑

#### เป้าหมาย

(๑) ผู้เรียนทุกระดับเป็นผู้มีความรู้ ทักษะและใฝ่เรียนรู้ มีทักษะในการดำรงชีวิตในโลกยุคใหม่รู้เท่าทันการเปลี่ยนแปลงของสังคมและโลก เป็นพลเมืองที่ตื่นรู้ มีความรับผิดชอบและมีจิตสาธารณะ

(๒) ครู/อาจารย์มีสมรรถนะด้านการจัดการเรียนรู้ ประกอบด้วย การออกแบบการเรียนรู้ การจัดการกิจกรรมการเรียนรู้ มีจิตวิทยาการเรียนรู้ สื่อและการใช้สื่อ เทคโนโลยีเพื่อการศึกษาและการเรียนรู้ การวัดและประเมินผลการเรียนรู้ตามสภาพจริง มีความศรัทธาในวิชาชีพและความเป็นครู

(๓) ผู้บริหารสถานศึกษาและผู้บริหารการศึกษามีสมรรถนะในการบริหารงานวิชาการ และการนิเทศการจัดการเรียนรู้ ประกอบด้วย ด้านหลักสูตรการจัดการกิจกรรมการเรียนรู้ สื่อและเทคโนโลยีเพื่อการเรียนรู้ การวัดและประเมินผลการเรียนรู้ตามสภาพจริง การนิเทศการจัดการเรียนรู้ มีภาวะผู้นำทางวิชาการ มีจิตวิทยาในการส่งเสริมและสร้างขวัญและกำลังใจในการจัดการเรียนรู้ และมีมนุษยสัมพันธ์ที่ดีในการร่วมมือกับบุคคล หน่วยงานและชุมชนในการส่งเสริมและสร้างระบบนิเวศการเรียนรู้ที่ปลอดภัยสำหรับผู้เรียน

**กิจกรรมปฏิรูปที่ ๓** การปฏิรูปกลไกและระบบการผลิตและพัฒนาครูและบุคลากรทางการศึกษาให้มีคุณภาพมาตรฐาน

#### เป้าหมาย

(๑) เป้าหมาย กลไกและระบบการผลิตและพัฒนาครูและบุคลากรทางการศึกษามีคุณภาพมาตรฐาน

๑.๑ กลไกและระบบการผลิต คัดกรองครูและบุคลากรทางการศึกษาและอาจารย์ให้มีคุณภาพและประสิทธิภาพ

(๑) มีรูปแบบ กระบวนการคัดเลือกนิสิต/นักศึกษาครู ที่มีประสิทธิภาพ  
เที่ยงตรงและลดความเหลื่อมล้ำ

(๒) มีหลักสูตรการผลิตครูที่เป็นเลิศและมีรูปแบบกระบวนการฝึกประสบการณ์  
วิชาชีพครูตามความต้องการและความจำเป็นตามบริบทของสาขาวิชาและพื้นที่

(๓) มีกรอบมาตรฐานและตัวชี้วัดสมรรถนะอาจารย์สถาบันผลิตครูและครูพี่เลี้ยง  
ในโรงเรียนหรือสถานฝึกประสบการณ์วิชาชีพด้านวิชาชีพครู เพื่อนำไปสู่การประเมินมาตรฐานการ  
ปฏิบัติงานและสมรรถนะ และการวิเคราะห์และพัฒนาสมรรถนะอาจารย์สถาบันผลิตครูและครูพี่เลี้ยงตาม  
ความต้องการจำเป็น

๑.๒ กลไกและระบบการพัฒนาครูและบุคลากรทางการศึกษาสายสามัญศึกษาและ  
สายอาชีพให้มีคุณภาพ ประสิทธิภาพและมีความก้าวหน้าในการประกอบอาชีพ

(๔) มีกรอบมาตรฐานสมรรถนะวิชาชีพครูทั้งสายสามัญและสายอาชีวศึกษาที่  
เน้นให้ครูมีความพร้อมทั้งด้านวิชาการ เชี่ยวชาญวิชาชีพ มีจรรยาบรรณและจิตวิญญาณความเป็นครู เพื่อ  
นำไปสู่การประเมินมาตรฐานการปฏิบัติงานและสมรรถนะ และการวิเคราะห์ และพัฒนาสมรรถนะครูและ  
บุคลากรทางการศึกษาตามความต้องการจำเป็น

(๕) มีระบบและกลไกให้ครูและผู้บริหารมีการพัฒนาตนเองทางวิชาชีพอย่างต่อเนื่อง  
อาทิ PLC & CPD (Professional Learning Community & Continuous Professional Development) และ  
ให้ความสำคัญกับการนิเทศและติดตามช่วยเหลือครูใหม่/ครูที่ไม่มีวุฒิทางการศึกษา

(๖) มีการปรับปรุงระบบกลไกเลื่อนวิทยฐานะของครู โดยนำผลการประเมิน  
สมรรถนะไปเป็นส่วนสำคัญในการเลื่อนวิทยฐานะและการปรับปรุงค่าตอบแทนที่เหมาะสม

**กิจกรรมปฏิรูปที่ ๕** การปฏิรูปบทบาทการวิจัยและระบบธรรมาภิบาลของสถาบันอุดมศึกษา  
เพื่อสนับสนุนการพัฒนาประเทศไทยออกจากกับดักรายได้ปานกลางอย่างยั่งยืน

เป้าหมาย

(๑) การสนับสนุนการพัฒนากำลังคนเพื่อส่งเสริมการพัฒนาประเทศไทยออกจากกับดัก  
รายได้ปานกลางอย่างยั่งยืนระบบการอุดมศึกษาจำเป็นต้องดำเนินการปรับบทบาทในกระบวนการผลิตและ  
พัฒนากำลังคนที่มีคุณภาพรองรับการพัฒนาประเทศผ่านการยกระดับการพัฒนาทักษะและการเรียนรู้  
ตลอดชีวิต (Life-Long Learning) เพื่อการเพิ่มขีดความสามารถในการแข่งขันของประเทศ  
ซึ่งประกอบด้วยกลไกสำคัญ ๓ ประการ ได้แก่ ๑) การศึกษาแบบ Cooperative and Work Integrated  
Education ๒) การจัดการเรียนรู้แบบ Module-Based Learning และ ๓) การจัดการเรียนรู้ที่เน้น Re-  
skill New-skill โดยทั้งหมดนี้ จะต้องดำเนินการใน ๗ เรื่อง โดยดำเนินการในระดับส่วนกลางและระดับ  
สถาบันอุดมศึกษา

(๒) การสนับสนุนงานวิจัยเพื่อส่งเสริมการพัฒนาประเทศไทยออกจากกับดักรายได้  
ปานกลางอย่างยั่งยืนระบบการอุดมศึกษาจำเป็นต้องปฏิรูประบบการวิจัยและนวัตกรรมทั้งระบบตั้งแต่การ

พัฒนาระบบการจัดสรรงบประมาณเพื่อสนับสนุนงานวิจัยและนวัตกรรมในสาขาที่มีความสำคัญของประเทศ การเชื่อมโยงกระบวนการกำหนดยุทธศาสตร์การวิจัยของประเทศจากผู้มีส่วนได้ส่วนเสียจากกระบวนการวิจัยและนวัตกรรมสู่กระบวนการบริหารจัดการหน่วยงานที่เกี่ยวข้องกับระบบวิจัยของประเทศในทุกระดับ โดยมีเป้าหมายรวมถึงการยกระดับขีดความสามารถด้านนวัตกรรมให้กับผู้ประกอบการและชุมชน เพื่อให้มีความสามารถในการใช้นวัตกรรมในการยกระดับการดำเนินงานและรวมถึงความสามารถในการทำวิจัยและนวัตกรรมที่สอดคล้องกับความต้องการในการพัฒนาเศรษฐกิจและสังคมของประเทศอย่างยั่งยืน

(๓) การปฏิรูประบบธรรมาภิบาลของสถาบันอุดมศึกษาเพื่อการสร้างเชื่อมั่นและการสนับสนุนสถาบันอุดมศึกษาจากทุกภาคส่วนในประเทศไทยระบบธรรมาภิบาลของสถาบันอุดมศึกษาทั้งในระดับสถาบันและระดับหน่วยงานภายในของสถาบัน อาทิ ระบบการสรรหาอธิการบดี กรรมการสภามหาวิทยาลัย และระบบการสรรหาคณบดี จำเป็นต้องได้รับการปรับปรุงให้มีระบบธรรมาภิบาล โปร่งใส ตรวจสอบได้ เป็นที่ยอมรับของผู้มีส่วนได้ส่วนเสีย และประชาคมทั้งในมหาวิทยาลัยและของประเทศไทย เพื่อให้สถาบันอุดมศึกษาของไทยได้รับการสนับสนุนจากทุกภาคส่วนในสังคมไทยในการปฏิบัติภารกิจได้อย่างมั่นคงและยั่งยืน

### **๒.๒.๒.๓ แผนการปฏิรูปประเทศด้านการป้องกันและปราบปรามการทุจริตและประพฤติมิชอบ (ฉบับปรับปรุง)**

แผนการปฏิรูปประเทศด้านการป้องกันและปราบปรามการทุจริตและประพฤติมิชอบ (ฉบับปรับปรุง) ได้ให้ความสำคัญกับการดำเนินกิจกรรมที่จะส่งผลให้เกิดการเปลี่ยนแปลงต่อประชาชนอย่างมีนัยสำคัญ (Big Rock) เพื่อให้การปฏิรูปประเทศมีผลสัมฤทธิ์อย่างเป็นรูปธรรมภายใต้ระยะเวลาการดำเนินการปฏิรูปประเทศที่ยังคงเหลืออยู่ตามรัฐธรรมนูญแห่งราชอาณาจักรไทย พุทธศักราช ๒๕๖๔ ที่กำหนดว่าการปฏิรูปประเทศจะบรรลุผลในระยะเวลา ๕ ปี โดยมี ๕ กิจกรรมปฏิรูปที่สำคัญ ดังนี้

#### **กิจกรรมปฏิรูปที่ ๑ การส่งเสริมการมีส่วนร่วมของภาคประชาชนในการต่อต้านการทุจริต**

##### **เป้าหมาย**

(๑) ส่งเสริมให้เครือข่ายภาคประชาชนสามารถมีบทบาทในการเสนอแนะแนวทางที่เหมาะสมและมีส่วนร่วมในการป้องกันการทุจริตและประพฤติมิชอบโดยเฉพาะในท้องถิ่นของตนเองอย่างมีประสิทธิภาพและปลอดภัย

(๒) สนับสนุนให้ประชาชนสามารถพึ่งพาตนเองได้และมีความซื่อสัตย์สุจริตตามรอยเบื้องพระยุคลบาท

**กิจกรรมปฏิรูปที่ ๒ การพัฒนาการเข้าถึงข้อมูลข่าวสารและระบบคุ้มครองผู้แจ้งเบาะแสการทุจริตที่มีประสิทธิภาพ**

### เป้าหมาย

(๑) กฎหมายที่เกี่ยวข้องมีผลบังคับใช้ในทางปฏิบัติ (กฎหมายป้องกันการฟอกปิดปากกฎหมายว่าด้วยข้อมูลข่าวสารสาธารณะ)

(๒) พัฒนาระบบการคุ้มครองผู้แจ้งเบาะแสอย่างครบวงจร

**กิจกรรมปฏิรูปที่ ๓** การพัฒนากระบวนการยุติธรรมที่รวดเร็ว โปร่งใส ไม่เลือกปฏิบัติในการดำเนินคดีทุจริตทั้งภาครัฐและภาคเอกชน

### เป้าหมาย

(๑) ประชาชนเป็นเครือข่ายมีส่วนร่วมในการตรวจสอบและเฝ้าระวังการปฏิบัติงานของภาครัฐ รวมทั้งดำเนินมาตรการลงโทษทางสังคม (Social Sanction) เพื่อเพิ่มประสิทธิภาพ ความเสมอภาค และความโปร่งใสของกระบวนการยุติธรรมอย่างมีนัยสำคัญ

(๒) การดำเนินคดีทุจริตมีความรวดเร็ว เป็นธรรม โปร่งใส ไม่เลือกปฏิบัติ

(๓) เจ้าหน้าที่เกี่ยวข้องในกระบวนการยุติธรรมที่ถูกดำเนินการทางวินัยมาตรฐานทางจริยธรรม หรืออาญา เพราะการดำเนินงาน/คดีที่ตนรับผิดชอบ มีจำนวนลดลง

(๔) นิติบุคคลที่กระทำความเสียหายให้กับประเทศได้รับการลงโทษตามมาตรฐานสากล

**กิจกรรมปฏิรูปที่ ๔** การพัฒนาระบบราชการไทยให้โปร่งใส ไร้ประโยชน์

### เป้าหมาย

(๑) ให้องค์กรของรัฐบาลทุกหน่วยประกาศเป็นหน่วยงานที่เจ้าหน้าที่ของรัฐทุกคนไม่รับของขวัญและของกำนัลทุกชนิดจากการปฏิบัติหน้าที่ (No Gift Policy)

(๒) มีการบริหารบุคคลภาครัฐในระบบคุณธรรมตามรัฐธรรมนูญบัญญัติ พร้อมกับให้มีมาตรฐานทางจริยธรรมเกี่ยวกับการขัดกันระหว่างประโยชน์ส่วนตนกับประโยชน์ส่วนรวม และยกระดับมาตรการป้องกันและแก้ไขปัญหาการขัดกันระหว่างประโยชน์ส่วนตนกับส่วนรวมเป็นกฎหมาย

(๓) มีการยื่นบัญชีทรัพย์สินและหนี้สินของเจ้าหน้าที่ของรัฐต่อหัวหน้าส่วนราชการ รัฐวิสาหกิจ หรือหน่วยงานของรัฐที่ตนสังกัดหรือปฏิบัติงานอยู่ เพื่อใช้เป็นฐานข้อมูลในการตรวจสอบการรั่วไหลผิดปกติ

(๔) หัวหน้าหน่วยงานของรัฐจัดทำแผนบริหารความเสี่ยงเกี่ยวกับการประพฤตินิยมชอบและรั่วไหลผิดปกติของเจ้าหน้าที่ของรัฐในหน่วยงาน และบังคับใช้มาตรการทางจริยธรรม วินัย และอาญาต่อผู้กระทำผิดอย่างรวดเร็วและเป็นธรรม พร้อมกับนำหลักความรับผิดชอบในการกระทำ (Accountability) มาบังคับใช้กับหัวหน้าหน่วยงานของรัฐ

### ๒.๒.๓ แผนการพัฒนาเศรษฐกิจและสังคมแห่งชาติ ฉบับที่ ๑๓

การวางกรอบการพัฒนาประเทศในระยะ ๕ ปี ภายใต้แผนพัฒนาฯ ฉบับที่ ๑๓ มีความมุ่งหมายที่จะเร่งเพิ่มศักยภาพของประเทศในการรับมือกับความเสี่ยงที่อาจส่งผลกระทบต่อที่รุนแรงและเสริมสร้างความสามารถในการสร้างสรรค์ประโยชน์จากโอกาสที่เกิดขึ้นได้อย่างเหมาะสมและทันทั่วทั้ง การกำหนดทิศทางการพัฒนาประเทศในระยะของแผนพัฒนาฯ ฉบับที่ ๑๓ จึงมีวัตถุประสงค์เพื่อพลิกโฉมประเทศสู่ “สังคมก้าวหน้า เศรษฐกิจสร้างมูลค่าอย่างยั่งยืน” ซึ่งหมายถึงการสร้างการเปลี่ยนแปลงที่ครอบคลุมตั้งแต่ระดับโครงสร้างนโยบายและกลไก เพื่อมุ่งเสริมสร้างสังคมที่ก้าวหน้าพลวัตของโลก และเกื้อหนุนให้คนไทยมีโอกาสที่จะพัฒนาตนเองได้อย่างเต็มศักยภาพ พร้อมกับการปรับโครงสร้างเศรษฐกิจไปสู่การขับเคลื่อนด้วยเทคโนโลยี นวัตกรรมและความคิดสร้างสรรค์มีความสามารถในการสร้างมูลค่าเพิ่มที่สูงและคำนึงถึงความยั่งยืนด้านสิ่งแวดล้อม

เพื่อให้เป็นไปตามวัตถุประสงค์ข้างต้น แผนพัฒนาฯ ฉบับที่ ๑๓ ได้กำหนดเป้าหมายหลักจำนวน ๕ ประการ ประกอบด้วย

**๑. การปรับโครงสร้างการผลิตสู่เศรษฐกิจฐานนวัตกรรม** โดยยกระดับขีดความสามารถในการแข่งขันของภาคการผลิตและบริการสำคัญให้สูงขึ้น และสามารถตอบโจทย์พัฒนาการของสังคมยุคใหม่ และเป็นมิตรต่อสิ่งแวดล้อม เชื่อมโยงเศรษฐกิจท้องถิ่นและผู้ประกอบการรายย่อยกับห่วงโซ่มูลค่าของภาคการผลิตและบริการเป้าหมาย รวมถึงพัฒนาระบบนิเวศที่ส่งเสริมการค้าการลงทุนและนวัตกรรม

**๒. การพัฒนาคนสำหรับโลกยุคใหม่** โดยพัฒนาให้คนไทยมีทักษะและคุณลักษณะที่เหมาะสมกับโลกยุคใหม่ ทั้งทักษะในด้านความรู้ ทักษะทางพฤติกรรม และคุณลักษณะตามบรรทัดฐานที่ดีของสังคม เตรียมพร้อมกำลังคนที่มีคุณภาพสอดคล้องกับความต้องการของตลาดแรงงาน เอื้อต่อการปรับโครงสร้างเศรษฐกิจไปสู่ภาคการผลิตและบริการเป้าหมายที่มีศักยภาพและผลิตภาพสูงขึ้น รวมทั้งพัฒนาหลักประกันและความคุ้มครองทางสังคมที่สามารถส่งเสริมความมั่นคงในชีวิต

**๓. การมุ่งสู่สังคมแห่งโอกาสและความเป็นธรรม** โดยลดความเหลื่อมล้ำทั้งในเชิงรายได้ ความมั่งคั่ง และโอกาสในการแข่งขันของภาคธุรกิจ สนับสนุนช่วยเหลือกลุ่มเปราะบางและผู้ด้อยโอกาสให้มีโอกาสในการเลื่อนขั้นทางเศรษฐกิจและสังคม รวมถึงจัดให้มีบริการสาธารณะที่มีคุณภาพอย่างทั่วถึงและเท่าเทียม

**๔. การเปลี่ยนผ่านไปสู่ความยั่งยืน** โดยปรับปรุงใช้ทรัพยากรธรรมชาติในการผลิตและบริโภคให้มีประสิทธิภาพและสอดคล้องกับขีดความสามารถในการรองรับของระบบนิเวศ แก้ไขปัญหามลพิษสำคัญด้วยวิธีการที่ยั่งยืน โดยเฉพาะมลพิษทางอากาศ ชยะ และมลพิษทางน้ำและลดการปล่อยก๊าซเรือนกระจกเพื่อมุ่งสู่ความเป็นกลางทางคาร์บอน (Carbon neutrality) ภายในครึ่งแรกของศตวรรษนี้

**๕. การเสริมสร้างความสามารถของประเทศในการรับมือกับการเปลี่ยนแปลงและความเสี่ยงภายใต้บริบทโลกใหม่** โดยการสร้างความพร้อมในการรับมือและแสวงหาโอกาสจากการเป็นสังคมสูงวัย การเปลี่ยนแปลงสภาพภูมิอากาศ ภัยโรคระบาดและภัยคุกคามทางไซเบอร์ พัฒนาโครงสร้างพื้นฐาน

และกลไกทางสถาบันที่เอื้อต่อการเปลี่ยนแปลงสู่ดิจิทัล รวมทั้งปรับปรุงโครงสร้างและระบบการบริหารงานของภาครัฐให้สามารถตอบสนองต่อการเปลี่ยนแปลงของบริบททางเศรษฐกิจ สังคม และเทคโนโลยีได้อย่างทันเวลา มีประสิทธิภาพและมีธรรมาภิบาล

### ๒.๒.๓.๑ มุมุทธหมดยการพัฒน

เพื่อก่ายทอดเป้าหมายหลักไปสู่ภาพของการขับเคลื่อนที่ชัดเจนในลักษณะของวาระการพัฒน (Agenda) ที่เอื้อให้เกิดการทำงานร่วมกันของหลายหน่วยงานและหลายภาคส่วนในการผลักดันการพัฒนาในเรื่องใดเรื่องหนึ่งให้เกิดผลได้อย่างเป็นรูปธรรม แผนพัฒนาฯ ฉบับที่ ๑๓ จึงได้มีการกำหนดมุมุทธหมดยการพัฒนจำนวน ๑๓ ประการ ซึ่งเป็นการบ่งบอกถึงสิ่งที่ประเทศไทยปรารถนาจะ “เป็น” “มุ่งหวังจะ” “มี” หรือต้องการจะ “ขจัด” เพื่อสะท้อนประเด็นการพัฒนาที่มีลำดับความสำคัญสูงต่อการพลิกโฉมประเทศไทยสู่ “สังคมก้าวหน้า เศรษฐกิจสร้างมูลค่าอย่างยั่งยืน” และการบรรลุเป้าหมายหลักในช่วงเวลา ๕ ปี ของแผนพัฒนาฯ ฉบับที่ ๑๓ โดยมุมุทธหมดยการพัฒนทั้ง ๑๓ ประการ มีที่มาจากการประเมินโอกาสและความเสี่ยงของไทยในการพัฒนาประเทศภายใต้กรอบของยุทธศาสตร์ชาติ ซึ่งได้มีการพิจารณาถึงแนวโน้มการเปลี่ยนแปลงระดับโลก สถานการณ์การแพร่ระบาดของโรคโควิด-19 รวมถึงการพัฒนาประเทศในระยะเวลาที่ผ่านมา ทั้งนี้ มุมุทธหมดยการพัฒนที่กำหนดขึ้นเป็นประเด็นที่มีลักษณะเชิงบูรณาการ ซึ่งสามารถนำไปสู่การพัฒนาทั้งในด้านเศรษฐกิจ สังคม ทรัพยากรธรรมชาติและสิ่งแวดล้อมไปพร้อม ๆ กัน ทำให้มุมุทธหมดยแต่ละประการสามารถสนับสนุนเป้าหมายหลักได้มากกว่าหนึ่งข้อ โดยมุมุทธหมดยทั้ง ๑๓ ประการ แบ่งออกได้เป็น ๔ มิติ ดังนี้

#### ๑. มิติภาคการผลิตและบริการเป้าหมาย

- มุมุทธหมดยที่ ๑ ไทยเป็นประเทศชั้นนำด้านสินค้าเกษตรและเกษตรแปรรูปมูลค่าสูง
- มุมุทธหมดยที่ ๒ ไทยเป็นจุดหมายของการท่องเที่ยวที่เน้นคุณภาพและความยั่งยืน
- มุมุทธหมดยที่ ๓ ไทยเป็นฐานการผลิตยานยนต์ไฟฟ้าที่สำคัญของโลก
- มุมุทธหมดยที่ ๔ ไทยเป็นศูนย์กลางทางการแพทย์และสุขภาพมูลค่าสูง
- มุมุทธหมดยที่ ๕ ไทยเป็นประตูการค้าการลงทุนและยุทธศาสตร์ทางโลจิสติกส์ที่สำคัญของภูมิภาค
- มุมุทธหมดยที่ ๖ ไทยเป็นฐานการผลิตอุปกรณ์อิเล็กทรอนิกส์อัจฉริยะที่สำคัญของโลก

#### ๒. มิติโอกาสและความเสมอภาคทางเศรษฐกิจและสังคม

- มุมุทธหมดยที่ ๗ ไทยมีวิสาหกิจขนาดกลางและขนาดย่อมที่เข้มแข็ง มีศักยภาพสูงและสามารถแข่งขันได้
- มุมุทธหมดยที่ ๘ ไทยมีพื้นที่และเมืองอัจฉริยะที่น่าอยู่ ปลอดภัย เดิมโตได้อย่างยั่งยืน
- มุมุทธหมดยที่ ๙ ไทยมีความยากจนข้ามรุ่นลดลงและคนไทยทุกคนมีความคุ้มครองทางสังคมที่เพียงพอ เหมาะสม

### ๓. มิติตความยั่งยืนของทรัพยากรธรรมชาติและสิ่งแวดล้อม

หมวดหมายที่ ๑๐ ไทยมีเศรษฐกิจหมุนเวียนและสังคมคาร์บอนต่ำ

หมวดหมายที่ ๑๑ ไทยสามารถลดความเสี่ยงและผลกระทบจากภัยธรรมชาติและการเปลี่ยนแปลงสภาพภูมิอากาศ

### ๔. มิติปัจจัยผลักดันการพลิกโฉมประเทศ

หมวดหมายที่ ๑๒ ไทยมีกำลังคนสมรรถนะสูง มุ่งเรียนรู้อย่างต่อเนื่อง ตอบโจทย์การพัฒนาแห่งอนาคต

หมวดหมายที่ ๑๓ ไทยมีภาครัฐที่ทันสมัย มีประสิทธิภาพและตอบโจทย์ประชาชน

**หมวดหมายที่ ๑** ไทยเป็นประเทศชั้นนำด้านสินค้าเกษตรและเกษตรแปรรูปมูลค่าสูง

#### เป้าหมาย

เป้าหมายที่ ๑ มูลค่าเพิ่มของสินค้าเกษตรและเกษตรแปรรูปสูงขึ้น

เป้าหมายที่ ๒ พัฒนาโครงสร้างพื้นฐานและระบบบริหารจัดการ เพื่อคุณภาพ ความมั่นคง อาหารและความยั่งยืนของภาคเกษตรกร

เป้าหมายที่ ๓ เพิ่มศักยภาพและบทบาทของผู้ประกอบการเกษตรในฐานะหุ้นส่วนเศรษฐกิจของห่วงโซ่อุปทานที่ได้รับส่วนแบ่งประโยชน์อย่างเหมาะสมและเป็นธรรม

#### กลยุทธ์การพัฒนา

กลยุทธ์ที่ ๑ การประยุกต์ใช้เทคโนโลยีและนวัตกรรมแบบมุ่งเป้า เพื่อให้เกิดการยกระดับกระบวนการผลิตและสร้างมูลค่าเพิ่ม

กลยุทธ์ที่ ๒ การส่งเสริมการผลิตและการขยายตัวของตลาดของสินค้าเกษตรและผลิตภัณฑ์เกษตรแปรรูปที่มีมูลค่าเพิ่มสูง

กลยุทธ์ที่ ๓ การขยายผลรูปแบบเกษตรยั่งยืนที่เป็นมิตรกับสิ่งแวดล้อมและมีมูลค่าเพิ่มสูงจากแบบอย่างความสำเร็จในประเทศ

กลยุทธ์ที่ ๔ การพัฒนาประสิทธิภาพการบริหารจัดการฟาร์มและกิจกรรมหลังการเก็บเกี่ยวเพื่อลดต้นทุนและเพิ่มมูลค่าผลผลิตของเกษตรกร

กลยุทธ์ที่ ๕ การพัฒนาฐานข้อมูลและคลังข้อมูลที่เกี่ยวข้องกับการเกษตร รวมทั้งผลักดันให้มีการใช้ข้อมูลอย่างมีประสิทธิภาพ

กลยุทธ์ที่ ๑๑ การยกระดับขีดความสามารถของเกษตรกรและสถาบันเกษตรกร

กลยุทธ์ที่ ๑๒ การพัฒนากลไกเพื่อเชื่อมโยงภาคีต่าง ๆ ทั้งภาคเอกชน ส่วนราชการ กลุ่มเกษตรกร และนักวิชาการในพื้นที่ในการเป็นหุ้นส่วนทางเศรษฐกิจในการพัฒนาภาคเกษตรตลอดจนห่วงโซ่อุปทาน



**หมวดหมู่ที่ ๒** ไทยเป็นจุดหมายของการท่องเที่ยวที่เน้นคุณภาพและความยั่งยืน

**เป้าหมาย**

เป้าหมายที่ ๑ การท่องเที่ยวไทยเป็นการท่องเที่ยวคุณภาพสูงที่เชื่อมโยงกับอุตสาหกรรมและบริการที่มีศักยภาพอื่น

เป้าหมายที่ ๒ การปรับโครงสร้างการท่องเที่ยวให้พึ่งพานักท่องเที่ยวในประเทศและมีการกระจายโอกาสทางเศรษฐกิจมากขึ้น

เป้าหมายที่ ๓ การท่องเที่ยวไทยมีการบริหารจัดการอย่างยั่งยืนในทุกมิติ

**กลยุทธ์การพัฒนา**

กลยุทธ์ที่ ๑ การส่งเสริมการพัฒนากิจกรรม สินค้าและบริการ การท่องเที่ยวมูลค่าเพิ่มสูง

กลยุทธ์ที่ ๒ การพัฒนาและยกระดับการท่องเที่ยวที่มีศักยภาพรองรับนักท่องเที่ยวทั่วไป

กลยุทธ์ที่ ๓ การยกระดับบริการและการบริหารจัดการการท่องเที่ยวให้ได้มาตรฐานเป็นที่ยอมรับของตลาดสากล

กลยุทธ์ที่ ๔ การพัฒนาทักษะและศักยภาพของบุคคลกรในภาคการท่องเที่ยว

กลยุทธ์ที่ ๖ การพัฒนาระบบข้อมูลการท่องเที่ยวให้เป็นระบบการท่องเที่ยวอัจฉริยะที่นักท่องเที่ยวผู้ประกอบการและภาครัฐสามารถเข้าถึงและใช้ประโยชน์ได้ง่าย

**หมวดหมู่ที่ ๗** ไทยมีวิสาหกิจขนาดกลางและขนาดย่อมที่เข้มแข็ง มีศักยภาพสูงและสามารถแข่งขันได้

**เป้าหมาย**

เป้าหมายที่ ๑ วิสาหกิจขนาดกลางและขนาดย่อมมีสภาพแวดล้อมที่เอื้ออำนวยต่อการเติบโตและแข่งขันได้

เป้าหมายที่ ๒ วิสาหกิจขนาดกลางและขนาดย่อมมีศักยภาพสูงในการดำเนินธุรกิจ สามารถยกระดับและปรับตัวเข้าสู่การแข่งขันใหม่

เป้าหมายที่ ๓ วิสาหกิจขนาดกลางและขนาดย่อมสามารถเข้าถึงและได้รับการส่งเสริมอย่างมีประสิทธิภาพจากภาครัฐ

**กลยุทธ์การพัฒนา**

กลยุทธ์ที่ ๑ การพัฒนาระบบนิเวศให้เอื้ออำนวยต่อการทำธุรกิจและการยกระดับความสามารถในการแข่งขันของวิสาหกิจขนาดกลางและขนาดย่อม

กลยุทธ์ที่ ๒ การพัฒนาแพลตฟอร์มเชื่อมโยงฐานข้อมูลวิสาหกิจขนาดกลางและขนาดย่อมและส่งเสริมให้วิสาหกิจขนาดกลางและขนาดย่อมเข้าสู่ระบบ

กลยุทธ์ที่ ๔ การส่งเสริมการพัฒนาวิสาหกิจขนาดกลางและขนาดย่อมให้เป็นผู้ประกอบการในยุคดิจิทัล

กลยุทธ์ที่ ๕ การยกระดับประสิทธิภาพกระบวนการส่งเสริมวิสาหกิจขนาดกลางและขนาดย่อมของภาครัฐ

กลยุทธ์ที่ ๗ การส่งเสริมวิสาหกิจเพื่อสังคมให้มีศักยภาพการดำเนินการในเชิงธุรกิจ

**หมวดหมู่ที่ ๙** ไทยมีความยากจนข้ามรุ่นลดลงและคนไทยทุกคนมีความคุ้มครองทางสังคม

**เป้าหมาย**

เป้าหมายที่ ๑ ครัวเรือนยากจนข้ามรุ่นมีโอกาสในการเลื่อนสถานะทางเศรษฐกิจและสังคมจนสามารถหลุดพ้นจากความยากจนได้อย่างยั่งยืน

เป้าหมายที่ ๒ คนไทยทุกช่วงวัยได้รับความคุ้มครองทางสังคมที่เพียงพอต่อการดำรงชีวิต

**กลยุทธ์การพัฒนา**

กลยุทธ์ที่ ๑ การแก้ปัญหาความยากจนข้ามรุ่นแบบมุ่งเป้าให้ครัวเรือนหลุดพ้นความยากจนอย่างยั่งยืน

กลยุทธ์ที่ ๒ การสร้างโอกาสที่เสมอภาคแก่เด็กจากครัวเรือนยากจนข้ามรุ่น

กลยุทธ์ที่ ๓ การยกระดับความคุ้มครองทางสังคมสำหรับคนทุกช่วงวัย

กลยุทธ์ที่ ๔ การพัฒนาระบบความคุ้มครองทางสังคมให้มีประสิทธิภาพ

กลยุทธ์ที่ ๕ การบูรณาการฐานข้อมูลเพื่อลดความยากจนข้ามรุ่นและจัดความคุ้มครองทางสังคม

**หมวดหมู่ที่ ๑๒** ไทยมีกำลังคนสมรรถนะสูง มุ่งเรียนรู้อย่างต่อเนื่อง ตอบโจทย์การพัฒนาแห่งอนาคต

**เป้าหมาย**

เป้าหมายที่ ๑ คนไทยได้รับการพัฒนาอย่างเต็มศักยภาพในทุกช่วงวัย

เป้าหมายที่ ๒ กำลังคนมีสมรรถนะสูง สอดคล้องกับความต้องการของภาคการผลิตเป้าหมายและสามารถสร้างแรงงานอนาคต

เป้าหมายที่ ๓ ประชาชนทุกกลุ่มเข้าถึงการเรียนรู้ตลอดชีวิต

**กลยุทธ์การพัฒนา**

กลยุทธ์ที่ ๑ การพัฒนาคนไทยทุกช่วงวัยในทุกมิติ

กลยุทธ์ที่ ๒ การพัฒนากำลังคนสมรรถนะสูง

กลยุทธ์ที่ ๓ การส่งเสริมการเรียนรู้ตลอดชีวิต

หมุดหมายที่ ๑๓ ไทยมีภาครัฐที่ทันสมัย มีประสิทธิภาพและตบโจทย์ประชาชน

#### เป้าหมาย

เป้าหมายที่ ๑ การบริการภาครัฐ มีคุณภาพ เข้าถึงได้

เป้าหมายที่ ๒ ภาครัฐที่มีขีดสมรรถนะสูง คล่องตัว

#### กลยุทธ์การพัฒนา

กลยุทธ์ที่ ๑ การพัฒนาคุณภาพในการให้บริการภาครัฐที่ตบโจทย์ สะดวกและประหยัด

กลยุทธ์ที่ ๒ การปรับเปลี่ยนการบริหารจัดการและโครงสร้างของภาครัฐให้ยืดหยุ่น เชื่อมโยง เปิดกว้างและมีประสิทธิภาพเพื่อรองรับการเปลี่ยนแปลงที่เอื้อต่อการพัฒนาประเทศ

กลยุทธ์ที่ ๓ การปรับเปลี่ยนภาครัฐเป็นรัฐบาลดิจิทัลที่ใช้ข้อมูลในการบริหารจัดการเพื่อการพัฒนาประเทศ

กลยุทธ์ที่ ๔ การสร้างระบบบริหารภาครัฐที่ส่งเสริมการปรับเปลี่ยนและพัฒนาบุคลากรให้มีทักษะที่จำเป็นในการให้บริการภาครัฐดิจิทัล และปรับปรุงกฎหมาย ระเบียบ มาตรการภาครัฐให้เอื้อต่อการพัฒนาประเทศ

### ๒.๓ แผนระดับที่ ๓ แผนที่เกี่ยวข้อง

๑. แผนพัฒนาจังหวัดเพชรบูรณ์ ๕ ปี (พ.ศ. ๒๕๖๖ – ๒๕๗๐) รอบทบทวนประจำปีงบประมาณ พ.ศ. ๒๕๖๘

๒. ยุทธศาสตร์มหาวิทยาลัยราชภัฏเพื่อการพัฒนาท้องถิ่นระยะ ๒๐ ปี (พ.ศ. ๒๕๖๐ - ๒๕๗๙)

๓. แผนปฏิบัติการเชิงยุทธศาสตร์ (Strategic Action Plan) มหาวิทยาลัยราชภัฏ ระยะ ๕ ปี (พ.ศ. ๒๕๖๖ - ๒๕๗๐)

๑. แผนพัฒนาจังหวัดเพชรบูรณ์ ๕ ปี (พ.ศ. ๒๕๖๖ – ๒๕๗๐) รอบทบทวนประจำปีงบประมาณ พ.ศ. ๒๕๖๘

เป้าหมายการพัฒนา : ดินแดนแห่งความสุขของคนอยู่และผู้มาเยือน

ตำแหน่งทางยุทธศาสตร์

๑. เกษตร : การพัฒนาเกษตรปลอดภัยและเกษตรมูลค่าสูง

๒. ท่องเที่ยว : ท่องเที่ยวธรรมชาติ ประวัติศาสตร์ วัฒนธรรมและธรณีวิทยา

๓. สังคม/คุณภาพชีวิต : ประชาชนชาวเพชรบูรณ์มีคุณภาพชีวิตที่ดี

๔. การค้า การลงทุน ศูนย์กลางเชื่อมโยงผ่านแนว : EWEC และ LIMEC

๕. อุตสาหกรรม : อุตสาหกรรมการเกษตรและอุตสาหกรรมสีเขียว

## ประเด็นการพัฒนา

**ประเด็นการพัฒนาที่ ๑ :** การส่งเสริมเกษตรปลอดภัยและเกษตรอินทรีย์อย่างครบวงจร

### แผนงาน

๑. พัฒนาองค์ความรู้เกษตรกร
๒. พัฒนาโครงสร้างพื้นฐานเพื่อสนับสนุนการผลิต
๓. ส่งเสริมการตลาด

**ประเด็นการพัฒนาที่ ๒ :** ส่งเสริมและพัฒนาการท่องเที่ยวเพื่อสร้างมูลค่าเพิ่ม

### แผนงาน

๑. ส่งเสริมและพัฒนาการท่องเที่ยว

**ประเด็นการพัฒนาที่ ๓ :** ยกระดับคุณภาพชีวิตและเสริมสร้างความมั่นคงอย่างเท่าเทียม

### แผนงาน

๑. ส่งเสริมการเรียนรู้ของประชากรวัยเรียน
๒. ยกระดับคุณภาพการศึกษา
๓. ส่งเสริมการประกันสังคมของประชากรวัยแรงงาน
๔. ยกระดับมาตรฐานระบบการบริการสาธารณสุข
๕. พัฒนาโครงสร้างพื้นฐาน
๖. ส่งเสริมรายได้ผู้มีรายได้น้อย
๗. พัฒนาและส่งเสริมด้านความปลอดภัยทางถนน
๘. ส่งเสริมการทำงานและการหารายได้ของผู้สูงอายุ
๙. ส่งเสริมการทำงานและการหารายได้ของผู้พิการ
๑๐. ความมั่นคง
๑๑. การเตรียมพร้อมและตอบโต้การระบาดใหญ่ของโรคอุบัติใหม่

**ประเด็นการพัฒนาที่ ๔ :** การบริหารจัดการทรัพยากรธรรมชาติและสิ่งแวดล้อมอย่างยั่งยืน

### แผนงาน

๑. ฟื้นฟูและอนุรักษ์ทรัพยากรธรรมชาติ
๒. ยกระดับการบริหารจัดการคุณภาพสิ่งแวดล้อม
๓. ส่งเสริมการใช้พลังงานทดแทน
๔. ส่งเสริมภาคอุตสาหกรรมที่เป็นมิตรกับสิ่งแวดล้อม
๕. ป้องกันและแก้ไขปัญหาภัยแล้ง
๖. ป้องกันและแก้ปัญหายุทกภัย

## ประเด็นการพัฒนาที่ ๕ : ยกระดับขีดความสามารถทางการแข่งขันทางเศรษฐกิจ

### แผนงาน

๑. ยกระดับคุณภาพมาตรฐานสินค้าและบริการ
๒. ยกระดับมาตรฐานคุณภาพแรงงาน
๓. เพิ่มศักยภาพระบบการคมนาคมและโลจิสติกส์
๔. ยกระดับการเข้าถึงเทคโนโลยีสารสนเทศ

## ๒. ยุทธศาสตร์มหาวิทยาลัยราชภัฏเพื่อการพัฒนาท้องถิ่นระยะ ๒๐ ปี (พ.ศ. ๒๕๖๐ - ๒๕๗๙)

### ยุทธศาสตร์ที่ ๑ การพัฒนาท้องถิ่น

#### เป้าหมาย

๑. ด้านเศรษฐกิจ
๒. ด้านสังคม
๓. ด้านสิ่งแวดล้อม
๔. ด้านการศึกษา

#### กลยุทธ์

๑. สร้างและพัฒนาความร่วมมือกับผู้ว่าราชการจังหวัดในการวางแผนพัฒนาเชิงพื้นที่ และดำเนินโครงการตามพันธกิจและศักยภาพของมหาวิทยาลัยโดยกำหนดเป้าหมายเชิงปริมาณและคุณภาพ รวมถึงกำหนดเวลา (Timeline) ในการดำเนินการทุกขั้นตอนอย่างเป็นรูปธรรม (ระยะสั้น ระยะกลาง และระยะยาว) ทั้งนี้ต้องได้รับความเห็นชอบจากผู้ว่าราชการจังหวัดด้วย

๒. บูรณาการความร่วมมือในมหาวิทยาลัยและภายนอกมหาวิทยาลัย (ภาครัฐ ภาคเอกชน ภาคประชาสังคม) ในการดำเนินโครงการพัฒนาให้บรรลุตามค่าเป้าหมายอย่างมีนัยสำคัญ

๓. บูรณาการจัดการเรียนการสอน การวิจัยของนักศึกษา และอาจารย์กับการพัฒนาท้องถิ่น

### ยุทธศาสตร์ที่ ๓ การยกระดับคุณภาพการศึกษา

#### เป้าหมาย

๑. มหาวิทยาลัยราชภัฏ มีความเป็นเลิศในการสร้างความมั่นคงให้กับประเทศด้วยการบูรณาการองค์ความรู้ สู่นวัตกรรม เพื่อการพัฒนาเชิงพื้นที่

๒. ยกระดับคุณภาพบัณฑิตให้เป็นที่ต้องการของผู้ใช้บัณฑิต ด้วยอัตลักษณ์ด้านสมรรถนะและคุณลักษณะ ๔ พร้อมรองรับบริบทที่เปลี่ยนแปลง

๓. อาจารย์และบุคลากรทางการศึกษาทุกสาขาวิชาเป็นมืออาชีพ มีสมรรถนะเป็นที่ยอมรับในระดับชาติและนานาชาติ

### กลยุทธ์

๑. ปรับปรุงหลักสูตรเดิมให้ทันสมัยและพัฒนาหลักสูตรใหม่ในรูปแบบสหวิทยาการที่ตอบสนองการพัฒนาท้องถิ่นและสอดคล้องกับแนวทางการพัฒนาประเทศ
๒. พัฒนาศักยภาพผู้สอนให้เป็มืออาชีพ
๓. พัฒนาห้องปฏิบัติการ อุปกรณ์การเรียนรู้เพื่อสนับสนุนการผลิตบัณฑิต
๔. ปรับกระบวนการจัดการเรียนรู้ให้บูรณาการกับการทำงานและเสริมสร้างทักษะและจิตสำนึกในการพัฒนาท้องถิ่น
๕. ผลิตบัณฑิตได้ตามความต้องการของผู้ใช้บัณฑิต ทั้งด้านสมรรถนะวิชาชีพ ทักษะบัณฑิตศตวรรษที่ ๒๑ และคุณลักษณะ ๔ ประการ คือ ๑) มีทัศนคติที่ดีและถูกต้อง ๒) มีพื้นฐานชีวิตที่มั่นคงเข้มแข็ง ๓) มีอาชีพมีงานทำ และ ๔) มีความเป็นพลเมืองดีมีระเบียบวินัย
๖. จัดทำแผนพัฒนาเพื่อยกระดับคุณภาพการศึกษาในลักษณะการ Reprofile อย่างเป็นทางการ โดยกำหนดเป้าหมายเชิงปริมาณและคุณภาพ รวมถึงระยะเวลาและขั้นตอนการดำเนินการ (Timeline) ในการปฏิบัติงานอย่างชัดเจน

### ยุทธศาสตร์ที่ ๔ การพัฒนาระบบบริหารจัดการ

#### เป้าหมาย

๑. มหาวิทยาลัยราชภัฏ ได้รับการยอมรับระดับชาติและนานาชาติด้านการเป็นสถาบันการศึกษาเพื่อท้องถิ่นที่สร้างความมั่นคงให้กับประเทศ
๒. มหาวิทยาลัยราชภัฏ มีระบบบริหารที่มีประสิทธิภาพและคล่องตัวมุ่งเน้นการสร้างธรรมาภิบาล ความพร้อมและความสามารถปรับตัวอย่างมีประสิทธิภาพและประสิทธิผลกับสถานะมหาวิทยาลัยในกำกับของรัฐ

### กลยุทธ์

๑. ส่งเสริมบุคลากรที่เป็นคนดีและคนเก่งให้พัฒนาและแสดงออกถึงความรู้ความสามารถและศักยภาพในการพัฒนามหาวิทยาลัยและท้องถิ่นอย่างเต็มที่
๒. เพิ่มบทบาทการเป็นมหาวิทยาลัยเพื่อท้องถิ่นโดยให้ความสำคัญกับการบูรณาการการเรียนการสอนกับการพัฒนาท้องถิ่นและการสร้างผลประโยชน์จากทรัพย์สินทางปัญญา
๓. สร้างเครือข่ายความร่วมมือกับองค์กรภายในและต่างประเทศเพื่อเสริมสร้างประสิทธิผลตามวิสัยทัศน์และพันธกิจของมหาวิทยาลัยราชภัฏ
๔. ปรับปรุงพัฒนาระบบบริหารจัดการโดยเฉพาะฐานข้อมูลงบประมาณและบุคลากรให้ทันสมัย รวดเร็ว มีประสิทธิภาพและมีธรรมาภิบาล

๓. แผนปฏิบัติการเชิงยุทธศาสตร์ (Strategic Action Plan) มหาวิทยาลัยราชภัฏ ระยะ ๕ ปี  
(พ.ศ. ๒๕๖๖ - ๒๕๗๐)

ยุทธศาสตร์ที่ ๑ การพัฒนาท้องถิ่น

๑. เป้าประสงค์ (Objective)

๑) ยกกระดับเศรษฐกิจ สังคม และสิ่งแวดล้อมในท้องถิ่นด้วยองค์ความรู้และนวัตกรรม และพัฒนาผู้ประกอบการในพื้นที่ สร้างความมั่นคงทางอาหารและสุขภาพสำหรับทุกคนในช่วงวัยในพื้นที่ โดยสร้างโอกาสและช่องทางใหม่ ๆ ทางธุรกิจและอาชีพที่เหมาะสม รวมทั้งเสริมหนุนการสร้าง Social Enterprise และ BCG Economy เพื่อการพัฒนาเชิงพื้นที่อย่างยั่งยืนโดยชุมชนสามารถจัดการตนเองได้ และมีดัชนีชี้วัดความสุขมวลรวมตามหลักปรัชญาเศรษฐกิจพอเพียงเพิ่มขึ้นอย่างมีนัยสำคัญ

ผลลัพธ์สำคัญ (Key Result)

๑) รายได้ในชุมชนเป้าหมายเพิ่มขึ้นอย่างน้อยร้อยละ ๑๐ ต่อปี

๒) เกิดผู้ประกอบการรายใหม่ ๕๐๐ ราย หรือการจ้างงานใหม่ ๑๕,๐๐๐ ราย

๓) เกิดนวัตกรรมการใช้ประโยชน์จากพืช/สัตว์และวัฒนธรรมเพื่อเศรษฐกิจ จำนวน ๓๘

รายการ

๔) คริวเรือนที่ได้รับการยกระดับให้พ้นเส้นความยากจนจำนวน ๗๖,๐๐๐ คริวเรือน

๕) มหาวิทยาลัยราชภัฏ ๓๘ แห่ง มี big data platform ที่รวบรวมข้อมูลผลงานนวัตกรรมชุมชน ข้อมูลผู้เชี่ยวชาญและนวัตกรรมชุมชน

๒. เป้าประสงค์ (Objective)

๑) ยกกระดับคุณภาพการศึกษาของโรงเรียนในพื้นที่โดยเฉพาะโรงเรียนขนาดเล็กกลุ่มเปราะบางและโรงเรียนในโครงการพระราชดำริ รวมทั้งการเรียนรู้ตลอดชีวิตของประชากรทุกกลุ่มทุกช่วงวัยในพื้นที่

ผลลัพธ์สำคัญ (Key Result)

๑) คะแนนทดสอบผลสัมฤทธิ์ทางการศึกษาของโรงเรียนในกลุ่มที่มีคะแนนทดสอบน้อยที่สุด ร้อยละ ๒๐ ในพื้นที่บริการของมหาวิทยาลัยราชภัฏเพิ่มขึ้นร้อยละ ๕ ต่อปี

๒) มีหลักสูตรการเรียนรู้อะเนาะน เพื่อสร้างอาชีพให้กลุ่มเปราะบาง ได้แก่ กลุ่มผู้สูงอายุและผู้พิการให้มีรายได้เพิ่มขึ้นร้อยละ ๑๐

๓) การพัฒนาให้ครูประจำการทั่วไป มีสมรรถนะการจัดการเรียนรู้เชิงรุก (active learning) ตามหลักสูตรฐานสมรรถนะ ร้อยละ ๑๐ ของครูในพื้นที่บริการของมหาวิทยาลัยราชภัฏ

๔) มีเครื่องมือและสื่อการเรียนรู้เพื่อพัฒนาเส้นทางอาชีพและวิชาการโดยมุ่งเน้นที่คุณภาพผู้เรียนเป็นสำคัญ

๕) อัตราการเรียนต่อระดับอุดมศึกษาและการเรียนรู้ตลอดชีวิตของประชากรในพื้นที่เพิ่มขึ้น ร้อยละ ๑๐ ต่อปี

## ยุทธศาสตร์ที่ ๔ การพัฒนาระบบบริหารจัดการ

### ๑. เป้าประสงค์ (Objective)

๑) ปรับเปลี่ยนองค์กรไปสู่ digital organization ที่มีความคล่องตัวและมีประสิทธิภาพ

ผลลัพธ์สำคัญ (Key Result)

๑) มหาวิทยาลัยราชภัฏ ๓๘ แห่ง มี big data platform เพื่อใช้สนับสนุนระบบบริหารจัดการ การตัดสินใจ และการวางแผนที่มีประสิทธิภาพ รวมทั้งเชื่อมโยงกับการยกระดับชุมชนท้องถิ่น

๒) มหาวิทยาลัยราชภัฏ ๓๘ แห่ง เชื่อมโยงระบบฐานข้อมูลเข้าสู่ระบบส่วนกลาง (big data platform)

๓) หน่วยงานระดับจังหวัดหรือระดับประเทศเข้าร่วมเป็นภาคีเครือข่ายการพัฒนาและขออนุญาตใช้ประโยชน์จาก big data ของมหาวิทยาลัยราชภัฏ ๓๘ แห่ง เพื่อยกระดับการพัฒนาเชิงพื้นที่หรือเพื่อก่อให้เกิดประโยชน์ต่อนักศึกษา คณาจารย์ มหาวิทยาลัย ประชาชนในชุมชนท้องถิ่น ภายใต้การปกครองระบบประชาธิปไตยอันมีพระมหากษัตริย์ทรงเป็นประมุขโดยไม่เกี่ยวข้องกับการเมือง

๔) มหาวิทยาลัยราชภัฏไม่น้อยกว่า ๑๕ แห่ง ติดอันดับ Green University ranking ในอันดับ ๑๐๐ - ๒๐๐ ของโลก

### ๒. เป้าประสงค์ (Objective)

๑) สร้าง platform การแลกเปลี่ยนทรัพยากรทั้งบุคลากร ครุภัณฑ์ นวัตกรรมผลงานและการวิจัยร่วมกันระหว่าง ๓๘ มหาวิทยาลัยราชภัฏ รวมถึงการเชื่อมโยงกับหน่วยงานภายนอก

ผลลัพธ์สำคัญ (Key Result)

๑) มี platform กลางสำหรับแลกเปลี่ยนและเข้าถึง resources ร่วมกัน

๒) มหาวิทยาลัยราชภัฏ ๓๘ แห่ง เข้าร่วม platform การแลกเปลี่ยน resources (tangible/intangible) ร่วมกัน

๓) เกิดการบูรณาการโครงการร่วมกับหน่วยงานในพื้นที่/จังหวัด

### ๓. เป้าประสงค์ (Objective)

๑) บุคลากรมหาวิทยาลัยราชภัฏ มีสมรรถนะสูง สอดคล้องตามสาขางานและมีทักษะรองรับการเปลี่ยนแปลง

ผลลัพธ์สำคัญ (Key Result)

๑) ร้อยละ ๘๐ ของบุคลากรมหาวิทยาลัยราชภัฏ ได้รับการ reskill/upskill/new skill มีสมรรถนะสูง สอดคล้องตามสาขางาน และมีทักษะรองรับความเปลี่ยนแปลง สอดคล้องกับการขับเคลื่อนยุทธศาสตร์ มหาวิทยาลัยราชภัฏเพื่อการพัฒนาท้องถิ่น และนำไปสู่การพัฒนาหลักสูตรให้กับผู้เรียน

๒) อาจารย์มหาวิทยาลัยราชภัฏได้รับการแต่งตั้งให้ดำรงตำแหน่งทางวิชาการที่สูงขึ้นอย่างน้อยร้อยละ ๕ ต่อปี โดยในจำนวนนี้มีผู้ได้รับแต่งตั้งให้ดำรงตำแหน่งทางวิชาการด้านรับใช้ท้องถิ่นและสังคม ร้อยละ ๑๐



## ๒.๔ บริบทต่าง ๆ ที่เกี่ยวข้องและมีผลกระทบต่อพันธกิจของสถาบันวิจัยและพัฒนา

### ๑. นโยบายรัฐมนตรีว่าการกระทรวงการอุดมศึกษา วิทยาศาสตร์ และนวัตกรรม

วิจัยและนวัตกรรมเน้นประเด็นสำคัญของประเทศ ได้แก่

- Go Green - พอเพียง - ความยั่งยืน
- Carbon Neutrality - พลังงานสะอาด
- เศรษฐกิจชีวภาพ - เป็นมิตรกับสิ่งแวดล้อม
- เศรษฐกิจสร้างสรรค์ - ปัญญาประดิษฐ์

### ๒. การประเมินการกำหนดกลุ่มสถาบันอุดมศึกษา (ฉบับปรับปรุง)

การพัฒนาประเทศตามเป้าหมายวิสัยทัศน์เชิงนโยบายของประเทศที่มุ่งเน้นเปลี่ยนระบบเศรษฐกิจแบบเดิมไปสู่เศรษฐกิจที่ขับเคลื่อนด้วยนวัตกรรม เพื่อให้ประเทศได้มีโอกาสพัฒนาเป็นกลุ่มประเทศที่มีรายได้สูง ซึ่งโมเดลนี้จะสำเร็จได้ต้องใช้แนวทางสานพลัง โดยมุ่งเน้นการมีส่วนร่วมของภาครัฐ ภาคเอกชน ประชาชน สถาบันอุดมศึกษาและสถาบันวิจัยต่าง ๆ เพื่อขับเคลื่อนไปในทิศทางเดียวกัน

อุดมศึกษามีบทบาทสำคัญในการพัฒนากำลังคนที่มีศักยภาพและความสามารถระดับสูงในสายวิชาการระดับมัธยมศึกษา (Brainpower) และวิชาชีพด้านต่าง ๆ (Manpower) ซึ่งในปัจจุบัน พบว่า กำลังคนระดับสูงที่มีคุณสมบัติ ความรู้ความสามารถตรงตามความต้องการของประเทศ ยังมีจำนวนไม่เพียงพอที่จะรองรับอุตสาหกรรมอนาคต รวมถึงความต้องการผลการศึกษาระดับสูงเพื่อพัฒนากระบวนการผลิตไปจนถึงการสร้างนวัตกรรมสินค้าและบริการจำนวนมาก อันจะนำไปสู่การเพิ่มขีดความสามารถในการแข่งขันและการขับเคลื่อนเศรษฐกิจของประเทศอย่างยั่งยืน

#### การกำหนดกลุ่มสถาบันอุดมศึกษา

การจัดกลุ่มสถาบันอุดมศึกษาเป็นไปตาม มาตรา ๒๔ วรรคสาม แห่งพระราชบัญญัติการอุดมศึกษา พ.ศ. ๒๕๖๒ กำหนดให้มีการจัดสถาบันอุดมศึกษาเป็นกลุ่มได้ โดยคำนึงถึงจุดหมาย พันธกิจ ยุทธศาสตร์ ศักยภาพ และผลการดำเนินงานที่ผ่านมาของสถาบันอุดมศึกษาแต่ละกลุ่ม โดยต้องกำหนดมาตรการส่งเสริม สนับสนุน ประเมินคุณภาพ กำกับดูแล และจัดสรรงบประมาณกับการจัดกลุ่มดังกล่าวเป็นไปตามที่กำหนดในกฎกระทรวง

ตามกฎกระทรวง การจัดกลุ่มสถาบันอุดมศึกษา พ.ศ. ๒๕๖๔ หมวด ๑ หลักเกณฑ์ วิธีการ และเงื่อนไขการจัดกลุ่มสถาบันอุดมศึกษา กำหนดให้สถาบันอุดมศึกษาคำนึงถึงศักยภาพและความพร้อมของส่วนงานภายในสถาบันโดยกำหนดให้มีการจัดสถาบันอุดมศึกษาเป็นกลุ่ม ดังต่อไปนี้

- (๑) กลุ่มพัฒนาการวิจัยระดับแนวหน้าของโลก
- (๒) กลุ่มพัฒนาเทคโนโลยีและส่งเสริมการสร้างนวัตกรรม
- (๓) กลุ่มพัฒนาชุมชนท้องถิ่นหรือชุมชนอื่น

- (๔) กลุ่มพัฒนาปัญญาและคุณธรรมด้วยหลักศาสนา
- (๕) กลุ่มผลิตและพัฒนาบุคลากรวิชาชีพและสาขาจำเพาะ
- (๖) กลุ่มอื่นตามที่รัฐมนตรีประกาศกำหนด

### ๑. กลุ่มพัฒนาการวิจัยระดับแนวหน้าของโลก (Global and Frontier Research)

เป้าหมาย

- (๑) เน้นการวิจัยขั้นสูงและการผลิตนักวิจัย เป็นผู้นำทางความรู้ของประเทศในระดับปริญญาเอกหรือหลังปริญญาเอกที่มีวิทยานิพนธ์ หรือผลงานวิจัยระดับนานาชาติในหลายกลุ่มสาขาวิชา
- (๒) มุ่งค้นคว้าเพื่อสร้างองค์ความรู้ ทฤษฎี และข้อค้นพบใหม่เพื่อขยายพรมแดนของความรู้และสร้างความก้าวหน้าทางวิชาการที่ลุ่มลึกในสาขาวิชาต่าง ๆ
- (๓) สร้างนวัตกรรมที่มีมูลค่าสูงทางเศรษฐกิจและสังคมจากผลงานวิจัยและองค์ความรู้ขั้นสูง

### ๒. กลุ่มพัฒนาเทคโนโลยีและส่งเสริมการสร้างนวัตกรรม (Technology Development and Innovation)

เป้าหมาย

- (๑) สร้างและพัฒนาศักยภาพผู้เรียนที่มีความรู้และความเชี่ยวชาญด้านเทคโนโลยีให้สามารถนำองค์ความรู้ไปประยุกต์เพื่อสร้างผลงานและพัฒนาผลิตภัณฑ์
- (๒) สร้างนวัตกรรมเพื่อนำไปใช้ในเชิงพาณิชย์หรือสาธารณประโยชน์ เพื่อสร้างมูลค่าเพิ่มตลอดห่วงโซ่มูลค่าในภาคการผลิตและบริการ
- (๓) ส่งเสริมบทบาทความร่วมมือกับภาคเอกชนทั้งในประเทศและต่างประเทศเพื่อสนับสนุนและพัฒนาเทคโนโลยีและนวัตกรรม
- (๔) เน้นการเรียนการสอนควบคู่กับการปฏิบัติการจริงเพื่อพัฒนาสมรรถนะและทักษะในการทำงาน

### ๓. กลุ่มพัฒนาชุมชนท้องถิ่นหรือชุมชนอื่น (Area-based and Community Engagement)

เป้าหมาย

- (๑) เน้นการพัฒนาชุมชนท้องถิ่นและการสร้างศักยภาพให้สถานศึกษา องค์กรในชุมชนและประชาชนมีความเข้มแข็งในการพัฒนาการศึกษา เศรษฐกิจและสังคมในชุมชน
- (๒) ผลิตบัณฑิตและเป็นแหล่งพัฒนาศักยภาพบุคลากรในพื้นที่ให้มีจิตสำนึกและความรู้ความสามารถเพื่อเป็นหลักในการขับเคลื่อน พัฒนา และเปลี่ยนแปลงในระดับพื้นที่
- (๓) ดำเนินการวิจัยและสร้างนวัตกรรมเพื่อนำความรู้ที่ได้ไปใช้ในการพัฒนาชุมชน
- (๔) สืบสานและอนุรักษ์ศิลปวัฒนธรรมและภูมิปัญญาท้องถิ่น ประยุกต์และพัฒนา ศิลปวัฒนธรรมและภูมิปัญญาท้องถิ่นให้เข้ากับยุคสมัยเพื่อเพิ่มคุณค่าและมูลค่า

(๕) ส่งเสริมการสืบทอดและพัฒนาความรู้จากภูมิปัญญาด้านศิลปวัฒนธรรมและภูมิปัญญาของท้องถิ่น

#### ๔. กลุ่มพัฒนาปัญญาและคุณธรรมด้วยหลักศาสนา (Moral and intellectual cultivation)

เป้าหมาย

(๑) มุ่งพัฒนาบัณฑิตให้เป็นผู้มีสติปัญญาและคุณธรรมด้วยการจัดการเรียนการสอนที่ผ่านหลักศาสนากับหลักวิชาการ

(๒) ให้ความสำคัญกับการวิจัยและสร้างนวัตกรรมโดยยึดหลักศาสนาปรับใช้หลักศาสนาให้เหมาะกับสังคมที่เปลี่ยนไปและสร้างหลักการวิชาการที่สอดคล้องกับหลักศาสนาเป็นทางเลือกคู่กับหลักวิชาการของประเทศตะวันตก

(๓) นำหลักธรรมคำสอนของศาสนาต่าง ๆ มาชี้นำสังคมโดยมุ่งพัฒนาจิตใจสติปัญญาและพฤติกรรมของประชาชนเพื่อให้เกิดสันติสุขและความสามัคคีของคนในชาติ

#### ๕. กลุ่มผลิตและพัฒนาบุคลากรวิชาชีพและสาขาจำเพาะ (Development of Professional and Specialists)

เป้าหมาย

เน้นการจัดการศึกษาเพื่อพัฒนาผู้เรียนให้มีความรู้ทักษะและทัศนคติที่เป็นประโยชน์ต่อการพัฒนาประเทศ หรือจรรโลงศิลปะและวัฒนธรรม มีความสามารถในการเรียนรู้และยกระดับสมรรถนะทางวิชาชีพอย่างต่อเนื่องตลอดชีวิต

## ส่วนที่ ๓

ความสอดคล้องกับเป้าหมายการพัฒนาที่ยั่งยืนแห่ง  
สหประชาชาติ (SDGs)

## ความสอดคล้องกับเป้าหมายการพัฒนาที่ยั่งยืนแห่งสหประชาชาติ (SDGs)

การพัฒนาที่ยั่งยืน (Sustainable Development) คือ แนวทางการพัฒนาที่ตอบสนองความต้องการของคนรุ่นปัจจุบัน โดยไม่ลดทอนความสามารถในการตอบสนองความต้องการของคนรุ่นหลัง (Brundtland Report, ๑๙๘๗) โดยการบูรณาการการพัฒนาที่ยั่งยืน มีองค์ประกอบสำคัญ ๓ ประการ ได้แก่ การเติบโตทางเศรษฐกิจ (economic growth) ความครอบคลุมทางสังคม (social inclusion) และการคุ้มครองสิ่งแวดล้อม (environment protection)

ในการประชุมสมัชชาสหประชาชาติ สมัยสามัญ ครั้งที่ ๗๐ เมื่อวันที่ ๒๕ กันยายน ๒๕๕๘ ณ สำนักงานใหญ่สหประชาชาติ ประเทศไทยและประเทศสมาชิกสหประชาชาติ ๑๙๓ ประเทศ ร่วมลงนามรับรองวาระการพัฒนาที่ยั่งยืน พ.ศ. ๒๐๓๐ (๒๐๓๐ Agenda for Sustainable Development) ซึ่งเป็นกรอบการพัฒนาของโลกเพื่อร่วมกันบรรลุการพัฒนาทางสังคม เศรษฐกิจ และสิ่งแวดล้อมอย่างยั่งยืน โดยไม่ทิ้งใครไว้ข้างหลัง ภายในปี ค.ศ. ๒๐๓๐ โดยกำหนดให้มีเป้าหมายการพัฒนาที่ยั่งยืน (Sustainable Development Goals : SDGs) เป็นแนวทางให้แต่ละประเทศดำเนินการร่วมกัน

เป้าหมายการพัฒนาที่ยั่งยืน (Sustainable Development Goals : SDGs) มีทั้งหมด ๑๗ เป้าหมาย (Goals) ภายใต้หนึ่งเป้าหมายจะประกอบไปด้วยเป้าหมายย่อย ๆ ที่เรียกว่า เป้าประสงค์ (Targets) ซึ่งมีจำนวนทั้งหมด ๑๖๙ เป้าประสงค์ และพัฒนาตัวชี้วัด (Indicators) จำนวน ๒๓๒ ตัวชี้วัด (ทั้งหมด ๒๔๔ ตัวชี้วัด แต่มีตัวชี้วัดที่ซ้ำ ๑๒ ตัว) เพื่อติดตามความก้าวหน้าของเป้าหมายดังกล่าว เป้าหมายทั้ง ๑๗ เป้าหมาย ประกอบด้วย

- เป้าหมายที่ ๑ ขจัดความยากจนทุกรูปแบบในทุกพื้นที่
- เป้าหมายที่ ๒ ยุติความหิวโหย บรรลุความมั่นคงทางอาหารและยกระดับโภชนาการและส่งเสริมเกษตรที่ยั่งยืน
- เป้าหมายที่ ๓ สร้างหลักประกันว่าคนมีชีวิตที่มีสุขภาพดีและส่งเสริมความเป็นอยู่ที่ดีสำหรับทุกคนในทุกวัย
- เป้าหมายที่ ๔ สร้างหลักประกันว่าทุกคนมีการศึกษาที่มีคุณภาพอย่างครอบคลุมและเท่าเทียม และสนับสนุนโอกาสในการเรียนรู้ตลอดชีวิต
- เป้าหมายที่ ๕ บรรลุความเท่าเทียมระหว่างเพศ และเสริมอำนาจให้แก่สตรีและเด็กหญิง
- เป้าหมายที่ ๖ สร้างหลักประกันว่าจะมีการจัดให้มีน้ำและสุขอนามัยสำหรับทุกคนและมีการบริหารจัดการที่ยั่งยืน
- เป้าหมายที่ ๗ สร้างหลักประกันให้ทุกคนสามารถเข้าถึงพลังงานสมัยใหม่ที่ยั่งยืนในราคาที่ย่อมเยา
- เป้าหมายที่ ๘ ส่งเสริมการเติบโตทางเศรษฐกิจที่ต่อเนื่อง ครอบคลุมและยั่งยืน การจ้างงานเต็มที่มีผลิตภาพและการมีงานทำที่เหมาะสมสำหรับทุกคน
- เป้าหมายที่ ๙ สร้างโครงสร้างพื้นฐานที่มีความทนทาน ส่งเสริมการพัฒนาอุตสาหกรรมที่ครอบคลุมและยั่งยืนและส่งเสริมนวัตกรรม

- เป้าหมายที่ ๑๐ ลดความไม่เสมอภาคภายในประเทศและระหว่างประเทศ
- เป้าหมายที่ ๑๑ ทำให้เมืองและการตั้งถิ่นฐานของมนุษย์มีความครอบคลุม ปลอดภัย มีภูมิ  
ด้านทานและยั่งยืน
- เป้าหมายที่ ๑๒ สร้างหลักประกันให้มีรูปแบบการผลิตและการบริโภคที่ยั่งยืน
- เป้าหมายที่ ๑๓ ปฏิบัติการอย่างเร่งด่วนเพื่อต่อสู้การเปลี่ยนแปลงสภาพภูมิอากาศและผลกระทบ  
ที่เกิดขึ้น
- เป้าหมายที่ ๑๔ อนุรักษ์และใช้ประโยชน์จากมหาสมุทร ทะเล และทรัพยากรทางทะเลอย่าง  
ยั่งยืนเพื่อการพัฒนาที่ยั่งยืน
- เป้าหมายที่ ๑๕ ปกป้อง ฟื้นฟูและสนับสนุนการใช้ระบบนิเวศบนบกอย่างยั่งยืน จัดการป่าไม้  
อย่างยั่งยืนต่อสู้การกลายสภาพเป็นทะเลทราย หยุดการเสื่อมโทรมของที่ดินและ  
ฟื้นฟูสภาพดินและหยุดยั้งการสูญเสียมลพิษความหลากหลายทางชีวภาพ
- เป้าหมายที่ ๑๖ ส่งเสริมสังคมที่สงบสุขและครอบคลุมเพื่อการพัฒนาที่ยั่งยืน โดยทุกคนเข้าถึง  
ความยุติธรรมและสร้างสถาบันที่มีประสิทธิภาพ รับผิดชอบและครอบคลุมในทุก  
ระดับ
- เป้าหมายที่ ๑๗ เสริมความเข้มแข็งให้แก่กลไกการดำเนินงานและฟื้นฟูหุ้นส่วนความร่วมมือระดับ  
โลกเพื่อการพัฒนาที่ยั่งยืน

สถาบันวิจัยและพัฒนา ได้ดำเนินการจัดทำแผนปฏิบัติราชการรายปี พ.ศ. ๒๕๖๘ ที่มีความ  
สอดคล้องกับเป้าหมายการพัฒนาที่ยั่งยืนแห่งสหประชาชาติ (SDGs) จำนวน ๓ เรื่อง ดังนี้

- เป้าหมายที่ ๑ จัดความยากจนทุกรูปแบบในทุกพื้นที่
- เป้าหมายที่ ๒ ยุติความหิวโหย บรรลุความมั่นคงทางอาหารและยกระดับโภชนาการและส่งเสริม  
เกษตรที่ยั่งยืน
- เป้าหมายที่ ๑๗ เสริมความเข้มแข็งให้แก่กลไกการดำเนินงานและฟื้นฟูหุ้นส่วนความร่วมมือระดับ  
โลกเพื่อการพัฒนาที่ยั่งยืน

แผนปฏิบัติราชการ เรื่องที่ ๑ พัฒนางานวิจัย นวัตกรรม เพื่อพัฒนาพื้นที่ และแผนปฏิบัติราชการ  
เรื่องที่ ๒ การบูรณาการบริการวิชาการ โดยใช้องค์ความรู้และนวัตกรรมเพื่อการพัฒนาท้องถิ่น  
โดยสอดคล้องกับเป้าหมายการพัฒนาที่ยั่งยืนแห่งสหประชาชาติ (SDGs) เป้าหมายที่ ๑ จัดความยากจน  
ทุกรูปแบบในทุกพื้นที่ เป้าหมายที่ ๒ ยุติความหิวโหย บรรลุความมั่นคงทางอาหารและยกระดับโภชนาการ  
และส่งเสริมเกษตรที่ยั่งยืน และเป้าหมายที่ ๑๗ เสริมความเข้มแข็งให้แก่กลไกการดำเนินงานและฟื้นฟู  
หุ้นส่วนความร่วมมือระดับโลกเพื่อการพัฒนาที่ยั่งยืน

## ส่วนที่ ๔

สาระสำคัญของแผนปฏิบัติการรายปี

(ประจำปีงบประมาณ พ.ศ. ๒๕๖๘)

ของสถาบันวิจัยและพัฒนา

## ส่วนที่ ๔

### สาระสำคัญแผนปฏิบัติการรายปี (ประจำปีงบประมาณ พ.ศ. ๒๕๖๘) ของสถาบันวิจัยและพัฒนา

#### ๔.๑ ภาพรวม

##### ๔.๑.๑ วิสัยทัศน์ (Vision)

“มุ่งพัฒนางานวิจัย นวัตกรรมและงานบริการวิชาการสู่การพัฒนาท้องถิ่น”

##### ๔.๑.๒ พันธกิจ (Mision)

๑. ส่งเสริมงานวิจัย นวัตกรรม และพัฒนาระบบการบริหารจัดการงานวิจัยให้มีประสิทธิภาพ เพื่อสนับสนุนการเผยแพร่ผลงานวิจัยและนำไปใช้ประโยชน์ต่อชุมชนและท้องถิ่น
๒. ส่งเสริมการบูรณาการบริการวิชาการ โดยใช้องค์ความรู้และนวัตกรรม เพื่อสร้างเครือข่ายความร่วมมือในการพัฒนาท้องถิ่น
๓. ส่งเสริมและพัฒนาหน่วยบ่มเพาะวิสาหกิจ สร้างผู้ประกอบการรายใหม่ เพื่อเพิ่มความสามารถในการแข่งขัน
๔. พัฒนาการบริหารจัดการองค์กรด้วยหลักธรรมาภิบาล

##### ๔.๑.๓ วัตถุประสงค์

๑. เพื่อให้การจัดทำแผนยุทธศาสตร์และแผนปฏิบัติการสอดคล้องกับยุทธศาสตร์ชาติ ระยะ ๒๐ ปี และแผนปฏิบัติการมหาวิทยาลัยราชภัฏเพชรบูรณ์ ระยะ ๕ ปี (พ.ศ. ๒๕๖๖ - ๒๕๗๐)
๒. เพื่อปรับทิศทางการพัฒนาหน่วยงานและกำหนดแผนปฏิบัติการรายปีให้สามารถรองรับกับการเปลี่ยนแปลงของสังคมไทยและความท้าทายของโลก
๓. เพื่อให้สามารถสื่อสารและถ่ายทอดทิศทางการพัฒนาสถาบันวิจัยและพัฒนา ไปสู่การปฏิบัติได้อย่างถูกต้องและชัดเจน และเป็นไปในทิศทางเดียวกันทั้งองค์กร อันจะส่งผลให้สถาบันวิจัยและพัฒนาสามารถบรรลุตามเป้าประสงค์ที่ตั้งไว้ได้



## ๔.๒ แผนปฏิบัติการ

### ๔.๒.๑ แผนปฏิบัติการเรื่องที่ ๑ พัฒนางานวิจัย นวัตกรรม เพื่อพัฒนาท้องถิ่น

#### ๑) เป้าหมาย

๑. ผลงานวิจัยหรือนวัตกรรมที่สามารถแก้ไขปัญหา/พัฒนาตามความต้องการของชุมชนท้องถิ่น และสังคม

๒. ผลงานวิจัยหรือนวัตกรรมที่ได้รับการตีพิมพ์เผยแพร่

๓. ทุนวิจัยจากแหล่งทุนภายนอกเพิ่มขึ้น

#### ๒) ตัวชี้วัดและค่าเป้าหมาย

ตัวชี้วัด	หน่วยนับ	ค่าเป้าหมาย	ผู้รับผิดชอบ
		๒๕๖๘	
๑. ผลงานของอาจารย์ที่ได้รับการตีพิมพ์เผยแพร่ในระดับชาติหรือนานาชาติ (เป้าหมาย ๒)	คะแนน	๓	นางสาวชุตินา พุฒอ่อน
๒. ร้อยละของจำนวนทรัพย์สินทางปัญญาที่ได้รับการจดทะเบียนได้ถูกนำไปใช้ประโยชน์อย่างเป็นรูปธรรม (เป้าหมาย ๑)	ร้อยละ	๒๕	นางสาวภัศราภรณ์ บุญสิงห์
๓. จำนวนการยื่นคำขอแจ้งจดทะเบียนทรัพย์สินทางปัญญา (สิทธิบัตร อนุสิทธิบัตร ลิขสิทธิ์ และเครื่องหมายการค้า) หรือการได้รับรางวัลจากการใช้นวัตกรรม การวิจัย (เป้าหมาย ๒)	ผลงาน	๘	นางสาวภัศราภรณ์ บุญสิงห์
๔. ร้อยละของผลงานวิจัยนำไปใช้ประโยชน์ (เป้าหมาย ๑)	ร้อยละ	๖๐	นายบรรจง สุรินทร์ นายเกื้อกูล พิมพ์ดี นางปิยนันท์ เพ็ญสุตร
๕. ร้อยละของงบประมาณทุนวิจัยภายนอกที่เทียบกับงบประมาณทุนวิจัยของมหาวิทยาลัย (เป้าหมาย ๓)	ร้อยละ	๒๐	นายบรรจง สุรินทร์ นายเกื้อกูล พิมพ์ดี นางปิยนันท์ เพ็ญสุตร

### ๓) แนวทางการพัฒนา

๑. สำรวจข้อมูล ศึกษาปัญหาและความต้องการที่จำเป็นในการพัฒนาแก้ปัญหาให้กับชุมชน ท้องถิ่นและสังคม (ป๑)
๒. วิจัยและพัฒนานวัตกรรมเพื่อแก้ปัญหาให้กับชุมชน ท้องถิ่นและสังคม (ป๑)
๓. เผยแพร่ผลงานวิจัย (ป๒)
๔. สนับสนุนการนำผลงานวิจัยไปใช้ประโยชน์ในการสร้างความเข้มแข็งของชุมชนท้องถิ่น (ป๒)
๕. ส่งเสริมพัฒนาศักยภาพนักวิจัยเพื่อแสวงหาทุนวิจัยจากแหล่งทุนภายนอก (ป๓)

### ๔) โครงการ/กิจกรรม

๑. โครงการ ทุนอุดหนุนการวิจัยด้านวิทยาศาสตร์ วิจัยและนวัตกรรม (ววน.) ประเภททุนสนับสนุนงานพื้นฐาน (Fundamental Fund : FF) กลุ่ม Basic Research Fund
๒. โครงการทุนอุดหนุนการวิจัยและพัฒนานวัตกรรม
๓. โครงการทุนวิจัยสถาบัน
๔. วารสารราชภัฏเพชรบูรณ์สาร ปีที่ ๒๗ ฉบับที่ ๑ มกราคม – มิถุนายน ๒๕๖๘ และฉบับที่ ๒ กรกฎาคม – ธันวาคม ๒๕๖๘
๕. โครงการพัฒนาศักยภาพการขอรับความคุ้มครองทรัพย์สินทางปัญญา
๖. โครงการพัฒนาข้อเสนอโครงการวิจัยเพื่อขอแหล่งทุนภายนอก
๗. การประชาสัมพันธ์การเปิดรับข้อเสนอโครงการวิจัยจากแหล่งทุนภายนอก ผ่านช่องทางสื่อสังคมออนไลน์ของสถาบันวิจัยและพัฒนา

๔.๒.๒ แผนปฏิบัติการราชการเรื่องที่ ๒ การบูรณาการบริการวิชาการ โดยใช้องค์ความรู้ และนวัตกรรมเพื่อการพัฒนาท้องถิ่น

๑) เป้าหมาย

๑. เป็นศูนย์กลางการเรียนรู้ด้านเศรษฐกิจพอเพียง
๒. มีผลการพัฒนาชุมชนท้องถิ่นเชิงบูรณาการด้านเศรษฐกิจ และขีดความสามารถในการแข่งขัน
๓. มีเครือข่ายความร่วมมือในการส่งเสริมธุรกิจและการท่องเที่ยวชุมชน

๒) ตัวชี้วัดและค่าเป้าหมาย

ตัวชี้วัด	หน่วยนับ	ค่าเป้าหมาย	ผู้รับผิดชอบ
		๒๕๖๘	
๑. หมู่บ้าน/ชุมชนที่ได้รับการพัฒนาสามารถแก้ไขปัญหาท้องถิ่น (เป้าหมาย ๒,๓)	หมู่บ้าน	๑๕	นางรัตดา สำราญพันธุ์ นายยศรพี ทองเจริญ
๒. คริวเรือนที่เข้าร่วมโครงการยุทธศาสตร์มหาวิทยาลัยราชภัฏเพื่อการพัฒนาท้องถิ่นได้รับการยกระดับให้พ้นเส้นความยากจน (เป้าหมาย ๒,๓)	คริวเรือน	๒๐	นางรัตดา สำราญพันธุ์ นายยศรพี ทองเจริญ
๓. ศูนย์การเรียนรู้ภายในมหาวิทยาลัยที่ได้รับการยกระดับ (เป้าหมาย ๑)	ศูนย์	๑	นางรัตดา สำราญพันธุ์ นายยศรพี ทองเจริญ
๔. ผลิตภัณฑ์ที่เป็นผลจากการพัฒนาตามโครงการพันธกิจสัมพันธ์สามารถแก้ไขปัญหาให้กับท้องถิ่น (เป้าหมาย ๒,๓)	ผลิตภัณฑ์	๔	นางรัตดา สำราญพันธุ์ นายยศรพี ทองเจริญ
๕. ชุมชนที่มีดัชนีความสุขมวลรวม (GVH) เพิ่มขึ้น (เป้าหมาย ๒)	ชุมชน	๓	นางรัตดา สำราญพันธุ์ นายยศรพี ทองเจริญ
๖. เครือข่ายความร่วมมือในการส่งเสริมธุรกิจบริการและการท่องเที่ยวชุมชน (เป้าหมาย ๓)	เครือข่าย	๑	นางรัตดา สำราญพันธุ์ นายยศรพี ทองเจริญ

### ๓) แนวทางการพัฒนา

๑. พัฒนาศูนย์การเรียนรู้ด้านเศรษฐกิจพอเพียงตามศาสตร์พระราชา (ป๑)
๒. การส่งเสริมและพัฒนาผลผลิตและผลิตภัณฑ์ของโครงการตามศาสตร์พระราชา (ป๒)
๓. บูรณาการบริการวิชาการเพื่อพัฒนาท้องถิ่นด้านเศรษฐกิจ สังคม สิ่งแวดล้อม และการศึกษา (ป๒)
๔. ส่งเสริมการบริการวิชาการโดยใช้ศาสตร์พระราชาที่สามารถแก้ไขปัญหาให้ชุมชนได้อย่างแท้จริง (ป๑,ป๒)
๕. สร้างความร่วมมือกับหน่วยงานภายในและหน่วยงานภายนอกเพื่อบูรณาการบริการวิชาการ (ป๓)
๖. บูรณาการบริการวิชาการกับการเรียนการสอนเพื่อการพัฒนาท้องถิ่นตามพระราโชบาย (ป๒)
๗. พัฒนาความร่วมมือในการสร้างผลผลิต/สินค้าชุมชน (ป๓)
๘. โครงการอนุรักษ์พันธุกรรมพืชอันเนื่องมาจากพระราชดำริ (ป๑)
๙. การส่งเสริมและพัฒนาผลผลิตหรือผลิตภัณฑ์ชุมชนเพื่อสร้างรายได้ให้กับชุมชนท้องถิ่น (ป๒)
๑๐. การส่งเสริมและพัฒนาแหล่งท่องเที่ยวชุมชนเพื่อสร้างรายได้ให้กับชุมชนท้องถิ่น (ป๓)

### ๔) โครงการ/กิจกรรม

๑. โครงการยกระดับเศรษฐกิจ สังคม สิ่งแวดล้อม
๒. โครงการภายใต้เครือข่ายความร่วมมือ
๓. โครงการหลักสูตรระยะสั้น
๔. โครงการอนุรักษ์พันธุกรรมพืชอันเนื่องมาจากพระราชดำริสมเด็จพระเทพรัตนราชสุดาฯ สยามบรมราชกุมารี

๔.๒.๓ แผนปฏิบัติการราชการเรื่องที่ ๓ การพัฒนา ส่งเสริมและยกระดับขีดความสามารถ  
ของผู้ประกอบการรายใหม่

๑) เป้าหมาย

๑. การส่งเสริมและพัฒนาศักยภาพนักศึกษาและผู้สำเร็จการศึกษาไม่เกิน ๕ ปี ให้เป็นผู้ประกอบการ เพื่อเพิ่มขีดความสามารถในการแข่งขัน

๒) ตัวชี้วัดและค่าเป้าหมาย

ตัวชี้วัด	หน่วยนับ	ค่า เป้าหมาย	ผู้รับผิดชอบ
		๒๕๖๘	
๑. จำนวนผู้ประกอบการใหม่ที่ใช้นวัตกรรมหรือเทคโนโลยีในการประกอบธุรกิจ เพื่อเพิ่มขีดความสามารถในการแข่งขัน (เป้าหมาย ๑)	ราย	๓	นางสาวภาสินี สายทอง
๒. จำนวนนักศึกษาที่ร่วมโครงการสร้างความตระหนัก – จิตวิญญาณผู้ประกอบการ และเตรียมความพร้อมเพื่อเป็นผู้ประกอบการรายใหม่ (เป้าหมาย ๑)	คน	๑๕๐	นางสาวภาสินี สายทอง

๓) แนวทางการพัฒนา

๑. การส่งเสริมและพัฒนาศักยภาพนักศึกษาและผู้สำเร็จการศึกษาไม่เกิน ๕ ปี ให้เป็นผู้ประกอบการ เพื่อเพิ่มขีดความสามารถในการแข่งขัน (ป๑)

๔) โครงการ/กิจกรรม

๑. กิจกรรมพัฒนาผู้ประกอบการเตรียมความพร้อมประกอบธุรกิจ จำนวน ๓ ราย
๒. กิจกรรมสร้างความตระหนัก – จิตวิญญาณผู้ประกอบการ จำนวน ๒๐๐ คน
๓. กิจกรรมเตรียมความพร้อมการเป็นผู้ประกอบการชมรมผู้ประกอบการใจใส จำนวน ๕๐ คน

## ๔.๒.๔ แผนปฏิบัติการราชการเรื่องที่ ๔ การพัฒนาการบริหารจัดการองค์กรด้วย

### หลักธรรมาภิบาล

#### ๑) เป้าหมาย

๑. มีผลการดำเนินงานบริหารจัดการตามหลักธรรมาภิบาล
๒. เพิ่มศักยภาพการบริหารจัดการตามหลักธรรมาภิบาลให้มีความคล่องตัวรวดเร็วและใช้เทคโนโลยีในการทำงานมากขึ้น
๓. ส่งเสริมการพัฒนาศักยภาพบุคลากรในงานที่ปฏิบัติ และสามารถนำมาปรับใช้ในการปฏิบัติงานได้
๔. บุคลากรได้รับการพัฒนาด้านศักยภาพและสมรรถนะที่จำเป็น
๕. คนทุกช่วงวัยได้รับการพัฒนาศักยภาพ/ความสามารถ/สมรรถนะ

#### ๒) ตัวชี้วัดและค่าเป้าหมาย

ตัวชี้วัด	หน่วยนับ	ค่า	ผู้รับผิดชอบ
		เป้าหมาย ๒๕๖๘	
๑. ร้อยละของความสำเร็จของการดำเนินงานตามแผนปฏิบัติการ (เป้าหมาย ๑)	ร้อยละ	๘๐	นางสาวศิรินทิพย์ ผลประเสริฐ
๒. ระดับความพึงพอใจของผู้รับบริการสถาบันวิจัยและพัฒนา (เป้าหมาย ๒)	ระดับ คะแนน	๔.๐๐	บุคลากรสถาบันวิจัยและ พัฒนา
๓. ร้อยละของบุคลากรสถาบันวิจัยและพัฒนาได้รับการ Reskill/Upskill/New Skill* (เป้าหมาย ๓,๔)	ร้อยละ	๕๐	นางกฤษฎิ์ณภัค ทองสี
๔. บุคลากรสายสนับสนุนที่ได้รับตำแหน่งที่สูงขึ้น (เป้าหมาย ๔)	คน	๒	นางกฤษฎิ์ณภัค ทองสี
๕. คนทุกช่วงวัยที่เข้าร่วมการเรียนรู้ตลอดชีวิต (Life Long learning) (เป้าหมาย ๕)	ราย	๒๕๐	บุคลากรสถาบันวิจัยและ พัฒนา

\*(นับทั้งหมดที่เข้าร่วมอบรม ไม่จำเป็นต้องตรงสายงาน)

### ๓) แนวทางการพัฒนา

๑. พัฒนาระบบบริหารจัดการอย่างมีธรรมาภิบาล (ป๑,ป๒)
๒. พัฒนาศักยภาพของบุคลากรให้สามารถทำงานร่วมกันได้อย่างมีประสิทธิภาพ (ป๓,ป๔)
๓. ส่งเสริม พัฒนาศักยภาพ/ความสามารถ/สรรถนะคนทุกช่วงวัย (ป๕)

### ๔) โครงการ/กิจกรรม

๑. โครงการทบทวนแผนปฏิบัติราชการสถาบันวิจัยและพัฒนา ระยะ ๕ ปี (พ.ศ. ๒๕๖๖ – ๒๕๗๐) (ฉบับปรับปรุง พ.ศ. ๒๕๖๘)
  ๒. การประเมินความพึงพอใจของผู้รับบริการสถาบันวิจัยและพัฒนา
    - กิจกรรม จัดทำคู่มือหรือมาตรฐานการให้บริการของสถาบันวิจัยและพัฒนา
    - กิจกรรม การสำรวจความพึงพอใจในการให้บริการทั้งภายในและภายนอกประมวผล และปรับปรุงการให้บริการในปีถัดไป
  ๓. โครงการการจัดการความรู้ตามระบบ (KM)
๔. โครงการพัฒนาศักยภาพบุคลากร หรือการเข้าร่วมอบรมการพัฒนาทักษะตนเอง
  - กิจกรรม การพัฒนาศักยภาพบุคลากรในการอบรมที่เกี่ยวข้องกับงานที่ปฏิบัติการ
  - กิจกรรม การสนับสนุนการทำผลงานเพื่อเข้าตำแหน่งที่สูงขึ้น
  - กิจกรรม การศึกษาดูงานเปิดประสบการณ์และแลกเปลี่ยนเรียนรู้เพื่อนำมาปรับใช้ในการปฏิบัติงาน

### ๔.๓ งบประมาณที่ใช้ในการดำเนินโครงการตามพันธกิจ และแผนปฏิบัติการของสถาบันวิจัยและพัฒนา

พันธกิจ	แผนปฏิบัติการ	งบประมาณ		
		แผ่นดิน	รายได้	รวม
๑. ส่งเสริมงานวิจัย นวัตกรรม และพัฒนาระบบการบริหารจัดการงานวิจัยให้มีประสิทธิภาพ เพื่อสนับสนุนการเผยแพร่ผลงานวิจัยและนำไปใช้ประโยชน์ต่อชุมชนและท้องถิ่น	เรื่องที่ ๑ พัฒนางานวิจัย นวัตกรรม เพื่อพัฒนาท้องถิ่น	๙,๔๐๒,๐๐๐	๕๖๐,๐๐๐	๙,๙๖๒,๐๐๐
๒. ส่งเสริมการบูรณาการบริการวิชาการ โดยใช้องค์ความรู้และนวัตกรรม เพื่อสร้างเครือข่ายความร่วมมือในการพัฒนาท้องถิ่น	เรื่องที่ ๒ การบูรณาการบริการวิชาการ โดยใช้องค์ความรู้และนวัตกรรมเพื่อการพัฒนาท้องถิ่น			
๓. ส่งเสริมและพัฒนาหน่วยบ่มเพาะวิสาหกิจ สร้างผู้ประกอบการรายใหม่ เพื่อเพิ่มความสามารถในการแข่งขัน	เรื่องที่ ๓ การพัฒนา ส่งเสริมและยกระดับขีดความสามารถของผู้ประกอบการรายใหม่	๕๗๕,๐๐๐		๕๗๕,๐๐๐
๔. พัฒนาการบริหารจัดการองค์กรด้วยหลักธรรมาภิบาล	เรื่องที่ ๔ การพัฒนาการบริหารจัดการองค์กรด้วยหลักธรรมาภิบาล		๑๙๘,๐๐๐	๑๙๘,๐๐๐
<b>รวมงบประมาณทั้งสิ้น</b>		<b>๙,๙๗๗,๐๐๐</b>	<b>๗๕๘,๐๐๐</b>	<b>๑๐,๗๓๕,๐๐๐</b>

\*งบประมาณจากโครงการหน่วยบ่มเพาะวิสาหกิจในสถาบันอุดมศึกษาประจำปี ๒๕๖๖ (TOR ๒๕๖๖-๒๕๖๗) สำหรับผู้ประกอบการระดับ Pre-Incubation, ระดับ Startup companies และระดับ Spin-off companies



ภาคผนวก

## ๑. การวิเคราะห์จุดอ่อน จุดแข็ง โอกาสและอุปสรรคของสถาบันวิจัยและพัฒนา

### จุดแข็ง

S๑ มีทุนอุดหนุนการวิจัยและจัดสรรงบประมาณการบริการวิชาการ และการสนับสนุนการตีพิมพ์เผยแพร่งานวิจัย

S๒ บุคลากรภายในมหาวิทยาลัยมีศักยภาพด้านการวิจัย สามารถนำองค์ความรู้ไปบูรณาการ การเรียนการสอน ต่อยอดการวิจัย และบริการวิชาการแก่สังคม

S๓ การสนับสนุนของบุคลากรสถาบันวิจัยและพัฒนาในการให้บริการด้านการวิจัยและบริการวิชาการ

S๔ มีระบบสารสนเทศเพื่อรองรับข้อมูลและบริหารจัดการงานวิจัย

S๕ มีการอำนวยความสะดวกแก่นักวิจัยมีแบบฟอร์มต่าง ๆ และคู่มือดำเนินงาน

S๖ มีแผนงาน วิจัย บริการ วิชาการ ที่ตอบสนอง ทั่ว ทั่ว ทั่ว ของ สถาบัน วิจัย มหาวิทยาลัยและชุมชน

S๗ มีวารสารราชภัฏเพชรบูรณ์สารอยู่ในฐานข้อมูล TCI

S๘ มีการให้ข้อมูลข่าวสารด้านงานวิจัย และประชาสัมพันธ์ข้อมูลข่าวสารหลายช่องทาง เพื่อความสะดวกรวดเร็วในการดำเนินงาน

S๙ มีการตีพิมพ์เผยแพร่งานวิชาการระดับนานาชาติมากขึ้น

S๑๐ หน่วยบ่มเพาะวิสาหกิจสามารถส่งเสริมผู้ประกอบการและนักศึกษาในการทำธุรกิจได้อย่างมีประสิทธิภาพและเชิงพาณิชย์

S๑๑ มีการปรับระบบการพิจารณาวารสารที่รวดเร็วมากขึ้น

S๑๒ มีเครือข่ายทางด้านงานวิจัยและพันธกิจสัมพันธ์ และเครือข่ายสถาบันวิจัยและพัฒนาที่ส่งเสริมและสนับสนุนการทำงานแบบมีส่วนร่วม

S๑๓ มีหน่วยขับเคลื่อนสนับสนุนด้านทรัพย์สินทางปัญญา

### จุดอ่อน (Weakness)

W๑ แนวทางการสนับสนุนการเผยแพร่งานทั้งสายวิชาการและสายสนับสนุน

W๒ บุคลากรฝ่ายสนับสนุนด้านการจัดการพันธกิจสัมพันธ์มีจำนวนน้อยไม่เพียงพอต่อปริมาณงานที่ได้รับ

W๓ ระบบสารสนเทศของเว็บไซต์ สถาบันวิจัยและพัฒนา มีความซับซ้อน ไม่สะดวกต่อการสืบค้นฐานข้อมูล

W๔ สถาบันวิจัยและพัฒนาขาดผู้เชี่ยวชาญในการให้คำปรึกษาภาษาอังกฤษในการเขียนบทความเพื่อตีพิมพ์เผยแพร่งาน

W๕ การมีแนวทางการพัฒนาวารสารที่หลากหลายสาขามากขึ้น ประกอบกับสถาบันวิจัยและพัฒนา มีหน้าที่รับผิดชอบดูแลวารสารเพียงสาขาเดียว คือ ส ข ม นุ ษ ย ศ า ส ต ร์ และสังคมศาสตร์

W๖ ผลงานวิจัยในระดับนานาชาติและผลงานวิจัยที่สามารถนำไปใช้ประโยชน์ในเชิงพาณิชย์มี จำนวนน้อย

W๗ งานวิจัยข้ามศาสตร์ของมหาวิทยาลัยยังมีน้อยเนื่องจากขาดกิจกรรมในการสร้างความสัมพันธ์ ระหว่างนักวิจัย

W๘ ขาดเครื่องมือที่ใช้ในงานวิจัยเชิงลึกซึ่งส่งผลต่อคุณภาพงานวิจัย

### โอกาส (Opportunities)

O๑ รัฐบาลและแหล่งทุนภายนอกให้การสนับสนุนงบประมาณเพื่อสนับสนุนการวิจัย นวัตกรรมและ พันธกิจสัมพันธ์เพื่อการพัฒนาท้องถิ่น

O๒ รัฐบาลสนับสนุนงบประมาณด้านการพัฒนาท้องถิ่นของมหาวิทยาลัยในกลุ่มราชภัฏ

O๓ มีระบบฐานข้อมูลสืบค้นงานวิจัยและเข้าถึงงานวิจัยระดับชาติและนานาชาติจำนวนมาก

O๔ มีทุนทรัพยากร ทุนทางสังคมและทุนทางวัฒนธรรมที่อยู่ในท้องถิ่นเพื่อพัฒนางานวิจัยและพันธ กิจสัมพันธ์ต่อยอดสู่เชิงพาณิชย์

O๕ มีเครือข่ายของผู้บริหารสถาบันวิจัยและพัฒนา ภาคเหนือตอนล่าง มีศักยภาพการเสนอขอ งบประมาณวิจัยร่วมกันจากแหล่งทุนภายนอก

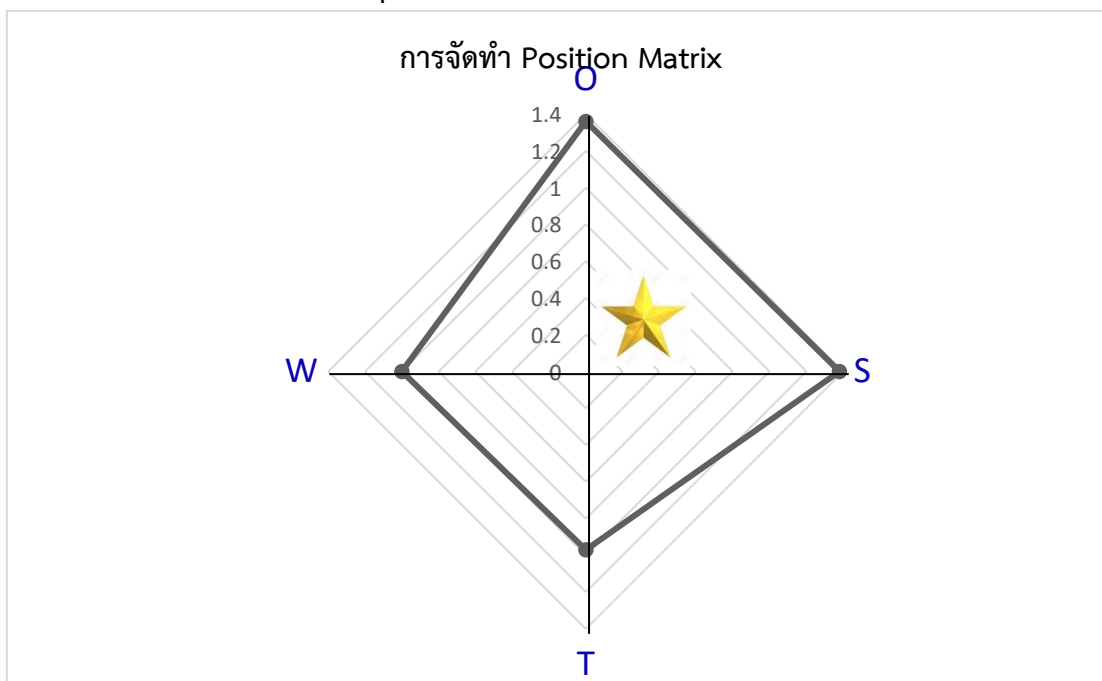
O๖ มีกลไกและเครือข่ายสนับสนุนพันธกิจสัมพันธ์

### อุปสรรค (Treats)

T๑ สัดส่วนการเข้าถึงแหล่งงบประมาณแผ่นดินที่จัดสรรด้านงานวิจัยและบริการวิชาการมีจำกัด

T๒ การแข่งขันของมหาวิทยาลัยต่างๆ ในการทำงานเชิงวิจัยและบริการวิชาการเชิงพื้นที่ หน่วยงานอื่นใช้พื้นที่จังหวัดเพชรบูรณ์เป็นพื้นที่เป้าหมายในการวิจัยและบริการวิชาการ

## ๒. ผลการวิเคราะห์ตำแหน่งทางยุทธศาสตร์



จากผลการวิเคราะห์สภาพแวดล้อม สถาบันวิจัยและพัฒนา ยุทธศาสตร์ของสถาบันวิจัยและพัฒนาจะอยู่ในตำแหน่งจุดแข็ง (S : Strengths) และโอกาส (O : Opportunities) (SO) เป็นกลยุทธ์เชิงรุก ใช้จุดแข็งขององค์กรและโอกาสที่มี กำหนดเป็นยุทธศาสตร์ ดังนั้น ทิศทางการดำเนินงานของสถาบันวิจัยและพัฒนา มุ่งเน้นกลยุทธ์เชิงรุก เพื่อเป็นกลไกในการดำเนินงานของสถาบันวิจัยและพัฒนาให้สอดคล้องกับสภาวะการณ์ปัจจุบัน

๓. ตารางความเชื่อมโยงจากยุทธศาสตร์ชาติถึงแผนปฏิบัติการรายปี พ.ศ. ๒๕๖๘ ของสถาบันวิจัยและพัฒนา

ยุทธศาสตร์ชาติ ระยะ ๒๐ ปี	ยุทธศาสตร์ที่ ๒ ด้านการสร้างความ สามารถในการแข่งขัน		ยุทธศาสตร์ที่ ๓ ด้านการพัฒนาและเสริมสร้าง ศักยภาพทรัพยากรมนุษย์		ยุทธศาสตร์ที่ ๔ ด้านการสร้างโอกาสและ ความเสมอภาคทางสังคม	ยุทธศาสตร์ที่ ๖ ด้านการปรับสมดุลและพัฒนาาระบบ การบริหารจัดการภาครัฐ
แผนแม่บทภายใต้ ยุทธศาสตร์ชาติ ๒๓ ประเด็น	ประเด็น ๓ การเกษตร	ประเด็น ๕ การท่องเที่ยว	ประเด็น ๘ ผู้ประกอบการและวิสาหกิจ ขนาดกลางและ ขนาดย่อมยุคใหม่	ประเด็น ๒๓ การวิจัยและพัฒนา นวัตกรรม	ประเด็น ๑๑ การพัฒนาศักยภาพคน ตลอดช่วงชีวิต	ประเด็น ๒๐ การบริการประชาชนและ ประสิทธิภาพภาครัฐ
	ประเด็น ๑๒ การพัฒนาการเรียนรู้					
แผนปฏิรูปประเทศ ๑๓ ด้าน	ด้านที่ ๙ ด้านสังคม					ด้านที่ ๑๑ ด้านการป้องกันและ ปราบปรามการทุจริตและประพฤติมิชอบ
	ด้านที่ ๑๒ ด้านการศึกษา					
แผนพัฒนา เศรษฐกิจและสังคม แห่งชาติ ฉบับที่ ๑๓ (๒๕๖๖ - ๒๕๗๐)	หมวดหมู่ที่ ๑ ไทยเป็นประเทศชั้นนำด้านสินค้าเกษตรและเกษตรแปรรูปมูลค่าสูง			หมวดหมู่ที่ ๑๒ ไทยมีกำลังคนสมรรถนะสูง มุ่งเรียนรู้อย่างต่อเนื่องตอบ โจทย์การพัฒนาแห่งอนาคต		หมวดหมู่ที่ ๑๓ ไทยมีภาครัฐที่ ทันสมัย มีประสิทธิภาพและตอบ โจทย์ประชาชน
	หมวดหมู่ที่ ๒ ไทยเป็นจุดหมายของการท่องเที่ยวที่เน้นคุณภาพและความยั่งยืน			หมวดหมู่ที่ ๙ ไทยมีความยากจนข้ามรุ่นลดลงและคนไทยทุกคนมีความ คุ้มครองทางสังคม		
นโยบายรัฐมนตรี กระทรวง การอุดมศึกษา วิทยาศาสตร์ วิจัยและนวัตกรรม	๑. สร้างบุคลากรและพัฒนาองค์ความรู้งานวิจัยและนวัตกรรม ๒. เผยแพร่องค์ความรู้ ผลงานวิจัยและนวัตกรรมไปสู่ประชาชน วางรากฐานและยกระดับนิเวศงานวิจัย ๓. นำองค์ความรู้ ผลงานวิจัยไปใช้ประโยชน์ ๔. บูรณาการทุกภาคส่วนใน อว. สนับสนุนให้สถาบันอุดมศึกษาให้สถาบันอุดมศึกษาให้เป็นผู้นำขับเคลื่อนและพัฒนาประเทศ สร้างความเปลี่ยนแปลงและยกระดับคุณภาพชีวิตของประชาชน					
ยุทธศาสตร์มหาวิทยาลัย ราชภัฏเพื่อการพัฒนา ท้องถิ่น ระยะ ๒๐ ปี	ยุทธศาสตร์ที่ ๑ การพัฒนาท้องถิ่น		ยุทธศาสตร์ที่ ๓ การยกระดับคุณภาพการศึกษา		ยุทธศาสตร์ที่ ๔ การพัฒนาระบบบริหารจัดการ	
แผนปฏิบัติการ ระยะ ๕ ปี (พ.ศ.๒๕๖๖ - ๒๕๗๐) มรภ.เพชรบูรณ์	แผนปฏิบัติการ เรื่องที่ ๑ การพัฒนาชุมชนท้องถิ่นสู่ความเป็นเลิศ		แผนปฏิบัติการ เรื่องที่ ๒ การวิจัยและบริการสังคม		แผนปฏิบัติการ เรื่องที่ ๓ การผลิตบัณฑิตด้วยกระบวนการคุณภาพ	
	แผนปฏิบัติการ เรื่องที่ ๔ การทำนุบำรุงศิลปวัฒนธรรม และภูมิปัญญาท้องถิ่น		แผนปฏิบัติการ เรื่องที่ ๕ การบริหารจัดการองค์การตามหลักธรรมาภิบาล			
แผนปฏิบัติการ ระยะ ๕ ปี (พ.ศ.๒๕๖๖ - ๒๕๗๐) สถาบันวิจัยและพัฒนา (ฉบับปรับปรุง พ.ศ. ๒๕๖๗)	แผนปฏิบัติการเรื่องที่ ๑ พัฒนางานวิจัย นวัตกรรม เพื่อพัฒนาท้องถิ่น			แผนปฏิบัติการเรื่องที่ ๒ การบูรณาการบริการวิชาการ โดยใช้องค์ความรู้และนวัตกรรมเพื่อการพัฒนาท้องถิ่น		
	แผนปฏิบัติการเรื่องที่ ๓ การพัฒนา ส่งเสริมและยกระดับขีดความสามารถของ ผู้ประกอบการรายใหม่			แผนปฏิบัติการเรื่องที่ ๔ การพัฒนาการบริหารจัดการองค์การด้วยหลักธรรมาภิบาล		

## ๔. ตารางความเชื่อมโยงจากแผนปฏิบัติการมาถึงผู้รับผิดชอบของสถาบันวิจัยและพัฒนา

## แผนปฏิบัติการเรื่องที่ ๑ พัฒนางานวิจัย นวัตกรรม เพื่อพัฒนาท้องถิ่น

เป้าหมาย	ตัวชี้วัด	แนวทางการพัฒนา/มาตรการ/ แผนงาน	ผู้กำกับดูแล	ผู้รับผิดชอบ
๑. ผลงานวิจัยหรือนวัตกรรมที่สามารถแก้ไขปัญหา/พัฒนาตามความต้องการของชุมชน ท้องถิ่น และสังคม	๒. ร้อยละของจำนวนทรัพย์สินทางปัญญาที่ได้รับการจดทะเบียนได้ถูกนำไปใช้ประโยชน์อย่างเป็นรูปธรรม (เป้าหมาย ๑) ๔. ร้อยละของผลงานวิจัยนำไปใช้ประโยชน์ (เป้าหมาย ๑)	๑. สำรวจข้อมูล ศึกษาปัญหาและความต้องการที่จำเป็นในการพัฒนาแก้ปัญหาให้กับชุมชน ท้องถิ่นและสังคม (ป๑) ๒. วิจัยและพัฒนานวัตกรรมเพื่อแก้ปัญหาให้กับชุมชน ท้องถิ่นและสังคม (ป๑)	ผู้ช่วยศาสตราจารย์ ดร.กฤษฎิญา มูลศรี	น.ส.ภัศราภรณ์ บุญสิงห์ นายเกื้อกุล พิมพ์ดี นางปิยนันท์ เพ็ญสูตร นายบรรจง สุรินทร์
๒. ผลงานวิจัยหรือนวัตกรรมที่ได้รับการตีพิมพ์เผยแพร่	๑. ผลงานของอาจารย์ที่ได้รับการตีพิมพ์เผยแพร่ในระดับชาติหรือนานาชาติ (เป้าหมาย ๒) ๓. จำนวนการยื่นคำขอแจ้งจดทะเบียนทรัพย์สินทางปัญญา (สิทธิบัตร อนุสิทธิบัตร ลิขสิทธิ์ และ	๓. เผยแพร่ผลงานวิจัย (ป๒) ๔. สนับสนุนการนำผลงานวิจัยไปใช้ประโยชน์ในการสร้างความเข้มแข็งของชุมชนท้องถิ่น (ป๒)	ผู้ช่วยศาสตราจารย์ ดร.กฤษฎิญา มูลศรี	น.ส.ชุติมา พุดอ่อน น.ส.ภัศราภรณ์ บุญสิงห์

เป้าหมาย	ตัวชี้วัด	แนวทางการพัฒนา/มาตรการ/ แผนงาน	ผู้กำกับดูแล	ผู้รับผิดชอบ
	เครื่องหมายการค้า) หรือ การได้รับรางวัลจากการใช้ นวัตกรรม การวิจัย (เป้าหมาย ๓)			
๓. ทุนวิจัยจากแหล่งทุน ภายนอกเพิ่มขึ้น	๕. ร้อยละของงบประมาณ ทุนวิจัยภายนอกที่เทียบกับ งบประมาณทุนวิจัยของ มหาวิทยาลัย (เป้าหมาย ๓)	๕. ส่งเสริมพัฒนาศักยภาพนักวิจัยเพื่อ แสวงหาทุนวิจัยจากแหล่งทุนภายนอก (ป๓)	ผู้ช่วยศาสตราจารย์ ดร.กฤษฎิญา มุลศรี	น.ส.ภัศราภรณ์ บุญสิงห์ นายเกื้อกุล พิมพ์ดี นางปิยนันท์ เพ็ญสุตร นายบรรจง สุรินทร์

แผนปฏิบัติการราชการเรื่องที่ ๒ การบูรณาการบริการวิชาการ โดยใช้องค์ความรู้และนวัตกรรมเพื่อการพัฒนาท้องถิ่น

เป้าหมาย	ตัวชี้วัด	แนวทางการพัฒนา/มาตรการ/ แผนงาน	ผู้กำกับดูแล	ผู้รับผิดชอบ
๑. เป็นศูนย์กลางการเรียนรู้ ด้านเศรษฐกิจพอเพียง	๓. ศูนย์การเรียนรู้ภายใน มหาวิทยาลัยที่ได้รับการ ยกระดับ (เป้าหมาย ๑)	๑. พัฒนาศูนย์การเรียนรู้ด้าน เศรษฐกิจพอเพียงตามศาสตร์ พระราชา (ป๑) ๔. ส่งเสริมการบริการวิชาการโดยใช้ ศาสตร์พระราชาที่สามารถแก้ไขปัญหา ให้ชุมชนได้อย่างแท้จริง (ป๑,ป๒) ๘. โครงการอนุรักษ์พันธุกรรมพืชอัน เนื่องมาจากพระราชดำริ (ป๑)	ผู้ช่วยศาสตราจารย์ ดร.ปิยะวัน เพชรหมี่	นางรัตดา สำราญพันธ์ นายยศรพี ทองเจริญ
๒. มีผลการพัฒนาชุมชน ท้องถิ่นเชิงบูรณาการด้าน เศรษฐกิจ และ ชีต ความสามารถในการแข่งขัน	๕. ชุมชนที่มีดัชนีความสุข มวลรวม (GVH) เพิ่มขึ้น (เป้าหมาย ๒) ๑. หมู่บ้าน/ชุมชนที่ได้รับ การพัฒนาสามารถแก้ไข ปัญหาท้องถิ่น (เป้าหมาย ๒,๓) ๒. ครั้วเรือนที่เข้าร่วม โครงการยุทธศาสตร์	๒. การส่งเสริมและพัฒนาผลผลิตและ ผลิตภัณฑ์ของโครงการตามศาสตร์ พระราชา (ป๒) ๓. บูรณาการบริการวิชาการเพื่อ พัฒนาท้องถิ่นด้านเศรษฐกิจ สังคม สิ่งแวดล้อม และการศึกษา (ป๒) ๔. ส่งเสริมการบริการวิชาการโดยใช้ ศาสตร์พระราชาที่สามารถแก้ไขปัญหา ให้ชุมชนได้อย่างแท้จริง (ป๑,ป๒)	ผู้ช่วยศาสตราจารย์ ดร.ปิยะวัน เพชรหมี่	นางรัตดา สำราญพันธ์ นายยศรพี ทองเจริญ



เป้าหมาย	ตัวชี้วัด	แนวทางการพัฒนา/มาตรการ/ แผนงาน	ผู้กำกับดูแล	ผู้รับผิดชอบ
	มหาวิทยาลัยราชภัฏเพื่อการ พัฒนาท้องถิ่นได้รับการ ยกระดับให้พ้นเส้นความ ยากจน (เป้าหมาย ๒,๓) ๔. ผลិតภัณฑ์ที่เป็นผลจาก การพัฒนาตามโครงการ พันธกิจสัมพันธ์สามารถ แก้ไขปัญหาให้กับท้องถิ่น (เป้าหมาย ๒,๓)	๖. บูรณาการบริการวิชาการกับการ เรียนการสอนเพื่อการพัฒนาท้องถิ่น ตามพระราชบัญญัติ (ป๒) ๙. การส่งเสริมและพัฒนาผลผลิตหรือ ผลิตภัณฑ์ชุมชนเพื่อสร้างรายได้ให้กับ ชุมชนท้องถิ่น (ป๒)		
๓. มีเครือข่ายความร่วมมือ ในการส่งเสริมธุรกิจและการ ท่องเที่ยวชุมชน	๖. เครือข่ายความร่วมมือใน การส่งเสริมธุรกิจบริการ และการท่องเที่ยวชุมชน (เป้าหมาย ๓) ๑. หมู่บ้าน/ชุมชนที่ได้รับ การพัฒนาสามารถแก้ไข ปัญหาท้องถิ่น (เป้าหมาย ๒,๓) ๒. ครั้วเรือนที่เข้าร่วม	๕. สร้างความร่วมมือกับหน่วยงาน ภายในและหน่วยงานภายนอกเพื่อ บูรณาการบริการวิชาการ (ป๓) ๗. พัฒนาความร่วมมือในการสร้าง ผลผลิต/สินค้าชุมชน (ป๓) ๑๐. การส่งเสริมและพัฒนาแหล่ง ท่องเที่ยวชุมชนเพื่อสร้างรายได้ให้กับ ชุมชนท้องถิ่น (ป๓)	ผู้ช่วยศาสตราจารย์ ดร.ปิยะวัน เพชรหมี	นางรัตดา สำราญพันธ์ นายศรพี ทองเจริญ

เป้าหมาย	ตัวชี้วัด	แนวทางการพัฒนา/มาตรการ/ แผนงาน	ผู้กำกับดูแล	ผู้รับผิดชอบ
	<p>โครงการยุทธศาสตร์มหาวิทยาลัยราชภัฏเพื่อการพัฒนาท้องถิ่นได้รับการยกระดับให้พ้นเส้นความยากจน (เป้าหมาย ๒,๓)</p> <p>๔. ผลลัพธ์ที่เป็นผลจากการพัฒนาตามโครงการพันธกิจสัมพันธ์สามารถแก้ไขปัญหาให้กับท้องถิ่น (เป้าหมาย ๒,๓)</p>			

แผนปฏิบัติการเรื่องที่ ๓      การพัฒนา ส่งเสริมและยกระดับขีดความสามารถของผู้ประกอบการรายใหม่

เป้าหมาย	ตัวชี้วัด	แนวทางการพัฒนา/มาตรการ/ แผนงาน	ผู้กำกับดูแล	ผู้รับผิดชอบ
<p>การส่งเสริมและพัฒนา ศักยภาพนักศึกษาและ ผู้สำเร็จการศึกษาไม่เกิน ๕ ปี ให้เป็นผู้ประกอบการ เพื่อเพิ่มขีดความสามารถในการแข่งขัน</p>	<p>๑. จำนวนผู้ประกอบการ ใหม่ที่ใช้นวัตกรรมหรือ เทคโนโลยีในการประกอบ ธุรกิจ เพื่อเพิ่มขีด ความสามารถในการแข่งขัน (เป้าหมาย ๑)</p> <p>๒. จำนวนนักศึกษาที่ร่วม โครงการสร้างความ ตระหนักรู้ - จิตวิญญาณ ผู้ประกอบการ และเตรียม ความพร้อมเพื่อเป็น ผู้ประกอบการรายใหม่ (เป้าหมาย ๑)</p>	<p>การส่งเสริมและพัฒนา ศักยภาพ นักศึกษาและผู้สำเร็จการศึกษาไม่เกิน ๕ ปี ให้เป็นผู้ประกอบการ เพื่อเพิ่มขีด ความสามารถในการแข่งขัน</p>	<p>ผู้ช่วยศาสตราจารย์ ดร.ปิยะวัน เพชรหมี่</p>	<p>น.ส.ภาสินี สายทอง</p>

แผนปฏิบัติการเรื่องที่ ๔      การพัฒนาการบริหารจัดการองค์กรด้วยหลักธรรมาภิบาล

เป้าหมาย	ตัวชี้วัด	แนวทางการพัฒนา/มาตรการ/ แผนงาน	ผู้กำกับดูแล	ผู้รับผิดชอบ
๑. มีผลการดำเนินงานบริหารจัดการตามหลักธรรมาภิบาล	๑. ร้อยละของความสำเร็จของการดำเนินงานตามแผนปฏิบัติการ (เป้าหมาย ๑)	๑. พัฒนาระบบบริหารจัดการอย่างมีธรรมาภิบาล (ป๑,ป๒)	ผู้ช่วยศาสตราจารย์สนธยา วันชัย	น.ส.ศิรินทิพย์ ผลประเสริฐ
๒. เพิ่มศักยภาพการบริหารจัดการตามหลักธรรมาภิบาลให้มีความคล่องตัว รวดเร็วและใช้เทคโนโลยีในการทำงานมากขึ้น	๒. ระดับความพึงพอใจของผู้รับบริการสถาบันวิจัยและพัฒนา (เป้าหมาย ๒)	๑. พัฒนาระบบบริหารจัดการอย่างมีธรรมาภิบาล (ป๑,ป๒)	ผู้ช่วยศาสตราจารย์สนธยา วันชัย	บุคลากรสถาบันวิจัยและพัฒนา
๓. ส่งเสริมการพัฒนา ศักยภาพบุคลากรในงานที่ปฏิบัติ และสามารถนำมาปรับใช้ในการปฏิบัติงานได้	๓. ร้อยละของบุคลากรในมหาวิทยาลัยได้รับการ Reskill/Upskill/New Skill* (เป้าหมาย ๓ และ ๔)	๒. พัฒนาศักยภาพของบุคลากรให้สามารถทำงานร่วมกันได้อย่างมีประสิทธิภาพ (ป๓,ป๔)	ผู้ช่วยศาสตราจารย์สนธยา วันชัย	นางกฤษวิณัฏค์ ทองสี
๔. บุคลากรได้รับการพัฒนา ด้านศักยภาพและสมรรถนะที่จำเป็น	๔. บุคลากรสายสนับสนุนที่ได้รับตำแหน่งที่สูงขึ้น (เป้าหมาย ๔)	๒. พัฒนาศักยภาพของบุคลากรให้สามารถทำงานร่วมกันได้อย่างมีประสิทธิภาพ (ป๓,ป๔)	ผู้ช่วยศาสตราจารย์สนธยา วันชัย	นางกฤษวิณัฏค์ ทองสี

เป้าหมาย	ตัวชี้วัด	แนวทางการพัฒนา/มาตรการ/ แผนงาน	ผู้กำกับดูแล	ผู้รับผิดชอบ
๕. คนทุกช่วงวัยได้รับการพัฒนาศักยภาพ/ความสามารถ/สมรรถนะ	๖. คนทุกช่วงวัยที่เข้าร่วมการเรียนรู้ตลอดชีวิต (Life Long learning) ๗ อ ง มหาวิทยาลัย (เป้าหมาย ๕)	๓. ส่งเสริม พัฒนา ศักยภาพ / ความสามารถ/สมรรถนะคนทุกช่วงวัย (ป๕)	ผู้ช่วยศาสตราจารย์สนธยา วันชัย	บุคลากรสถาบันวิจัยและ พัฒนา

## ๕. ตารางเชื่อมโยงแผนปฏิบัติการมหาวิทยาลัยและเป้าหมายการดำเนินโครงการของหน่วยงานประจำปีงบประมาณ พ.ศ. ๒๕๖๘

แผนปฏิบัติการ	เรื่องที่ ๑ การพัฒนาชุมชนท้องถิ่นสู่ความเป็นเลิศ					
เป้าหมาย	มีผลการพัฒนาชุมชนท้องถิ่นเชิงบูรณาการด้านเศรษฐกิจ และขีดความสามารถในการแข่งขัน	มีเครือข่ายความร่วมมือในการส่งเสริมธุรกิจและการท่องเที่ยวชุมชน	เป็นศูนย์กลางการเรียนรู้ด้านเศรษฐกิจพอเพียง	มีเครือข่ายความร่วมมือในการส่งเสริมธุรกิจและการท่องเที่ยวชุมชน	มีผลการพัฒนาชุมชนท้องถิ่นเชิงบูรณาการด้านเศรษฐกิจ และขีดความสามารถในการแข่งขัน	มีเครือข่ายความร่วมมือในการส่งเสริมธุรกิจและการท่องเที่ยวชุมชน
ตัวชี้วัด	๑. หมู่บ้าน/ชุมชนที่ได้รับการพัฒนาสามารถแก้ไขปัญหาท้องถิ่น	๒. คริวเรือนที่เข้าร่วมโครงการยุทธศาสตร์มหาวิทยาลัยราชภัฏเพื่อการพัฒนาท้องถิ่นได้รับการยกระดับให้พ้นเส้นความยากจน	๓. ศูนย์การเรียนรู้ภายในมหาวิทยาลัยที่ได้รับการยกระดับ	๔. ผลิตภัณฑ์ที่เป็นผลจากการพัฒนาตามโครงการพันธกิจสัมพันธ์สามารถแก้ไขปัญหาให้กับท้องถิ่น	๕. ชุมชนที่มีดัชนีความสุขมวลรวม (GVH) เพิ่มขึ้น	๖. เครือข่ายความร่วมมือในการส่งเสริมธุรกิจบริการและการท่องเที่ยวชุมชน
กิจกรรม/โครงการ	๑. โครงการยกระดับเศรษฐกิจ สังคม สิ่งแวดล้อม ๒. โครงการภายใต้เครือข่ายความร่วมมือ ๓. โครงการหลักสูตรระยะสั้น	๑. โครงการยกระดับเศรษฐกิจ สังคม สิ่งแวดล้อม ๒. โครงการภายใต้เครือข่ายความร่วมมือ ๓. โครงการหลักสูตรระยะสั้น	โครงการอนุรักษ์พันธุกรรมพืชอันเนื่องมาจากพระราชดำริสมเด็จพระเทพรัตนราชสุดาฯ สยามบรมราชกุมารี	๑. โครงการยกระดับเศรษฐกิจ สังคม สิ่งแวดล้อม ๒. โครงการภายใต้เครือข่ายความร่วมมือ ๓. โครงการหลักสูตรระยะสั้น	๑. โครงการยกระดับเศรษฐกิจ สังคม สิ่งแวดล้อม ๒. โครงการภายใต้เครือข่ายความร่วมมือ ๓. โครงการหลักสูตรระยะสั้น	โครงการภายใต้เครือข่ายความร่วมมือ
เป้าหมายการดำเนินงานของกิจกรรม	๑๕ หมู่บ้าน	๒๐ คริวเรือน	๑ ศูนย์	๔ ผลิตภัณฑ์	๓ ชุมชน	๑ เครือข่าย

แผนปฏิบัติการ	เรื่องที่ ๒ การวิจัยและบริการสังคม				
<b>เป้าหมาย</b>	ผลงานวิจัยหรือนวัตกรรมที่ ได้รับการตีพิมพ์เผยแพร่	ผลงานวิจัยหรือนวัตกรรมที่ สามารถแก้ไขปัญหา/พัฒนา ตามความต้องการของชุมชน ท้องถิ่น และสังคม	ผลงานวิจัยหรือนวัตกรรมที่ ได้รับการตีพิมพ์เผยแพร่	ผลงานวิจัยหรือนวัตกรรมที่ สามารถแก้ไขปัญหา/พัฒนา ตามความต้องการของชุมชน ท้องถิ่น และสังคม	ทุนวิจัยจากแหล่งทุนภายนอก เพิ่มขึ้น
<b>ตัวชี้วัด</b>	๑. ผลงานของอาจารย์ที่ได้รับ การตีพิมพ์เผยแพร่ใน ระดับชาติหรือนานาชาติ	๒. ร้อยละของจำนวน ทรัพย์สินทางปัญญาที่ได้รับ การจดทะเบียนได้ถูกนำไปใช้ ประโยชน์อย่างเป็นรูปธรรม	๓. จำนวนการยื่นคำขอแจ้ง จดทะเบียนทรัพย์สินทาง ปัญญา (สิทธิบัตร อนุ สิทธิบัตร ลิขสิทธิ์ และ เครื่องหมายการค้า) หรือการ ได้รับรางวัลจากการใช้ นวัตกรรม การวิจัย	๔. ร้อยละของผลงานวิจัย นำไปใช้ประโยชน์	๕. ร้อยละของงบประมาณทุน วิจัยภายนอกที่เทียบกับ งบประมาณทุนวิจัยของ มหาวิทยาลัย
<b>กิจกรรม/โครงการ</b>	วารสารราชภัฏเพชรบูรณ์สาร ปีที่ ๒๗ ฉบับที่ ๑ มกราคม – มิถุนายน ๒๕๖๘ และฉบับที่ ๒ กรกฎาคม – ธันวาคม ๒๕๖๘	โครงการพัฒนาศักยภาพการ ขอรับความคุ้มครองทรัพย์สิน ทางปัญญา	โครงการพัฒนาศักยภาพการ ขอรับความคุ้มครองทรัพย์สิน ทางปัญญา	๑. โครงการ ทุนอุดหนุนการ วิจัยด้านวิทยาศาสตร์ วิจัย และนวัตกรรม (ววน.) ประเภททุนสนับสนุนงาน พื้นฐาน (Fundamental Fund : FF) กลุ่ม Basic Research Fund ๒. โครงการทุนอุดหนุนการ วิจัยและพัฒนานวัตกรรม ๓. โครงการทุนวิจัยสถาบัน	๑. โครงการพัฒนาข้อเสนอ โครงการวิจัยเพื่อขอแหล่งทุน ภายนอก ๒. การประชาสัมพันธ์การ เปิดรับข้อเสนอโครงการวิจัย จากแหล่งทุนภายนอก ผ่าน ช่องทางสื่อสังคมออนไลน์ของ สถาบันวิจัยและพัฒนา

แผนปฏิบัติราชการ	เรื่องที่ ๒ การวิจัยและบริการสังคม				
เป้าหมายการดำเนินงานของกิจกรรม	๓ คะแนน	ร้อยละ ๒๕	๘ ชิ้นงาน	ร้อยละ ๖๐	ร้อยละ ๒๐